

CE

**Oplossingen voor
milieu, economie
en technologie**

Oude Delft 180

2611 HH Delft

tel: 015 2 150 150

fax: 015 2 150 151

e-mail: ce@ce.nl

website: www.ce.nl

Besloten Vennootschap

KvK 27251086

IPO monitor duurzame bedrijventerreinen: Ontwerp

Rapport

Delft, april 2004

Opgesteld door: H.P. (Huib) van Essen
I. (Ingeborg) de Keizer
K.J. (Klaas Jan) Noorman, KNN Milieu
G. (Gerwin) Wiersma, KNN Milieu



Colofon

Bibliotheekgegevens rapport:

H.P. (Huib) van Essen, I. (Ingeborg) de Keizer, K.J. (Klaas Jan) Noorman, KNN Milieu, G. (Gerwin) Wiersma, KNN Milieu, IPO monitor duurzame bedrijventerreinen: Ontwerp Delft, CE, 2004

Provincies / Bedrijfsterreinen / Monitoring / Duurzaamheid / Meetmethoden / Beleid / Effecten

Publicatienummer: 04.6575.08

Alle CE-publicaties zijn verkrijgbaar via www.ce.nl

Opdrachtgever: Interprovinciaal Overleg
Meer informatie over de studie is te verkrijgen bij de projectleider Huib van Essen.

© copyright, CE, Delft

CE

Oplossingen voor milieu, economie en technologie

CE is een onafhankelijk onderzoeks- en adviesbureau, gespecialiseerd in het ontwikkelen van structurele en innovatieve oplossingen van milieuvraagstukken. Kenmerken van CE-oplossingen zijn: beleidsmatig haalbaar, technisch onderbouwd, economisch verstandig maar ook maatschappelijk rechtvaardig.

CE-Transform

Visies voor duurzame verandering

CE-Transform, een business unit van CE, adviseert en begeleidt bedrijven en overheden bij veranderingen gericht op duurzame ontwikkeling.

De meest actuele informatie van CE is te vinden op de website: www.ce.nl

Dit rapport is gedrukt op 100% kringlooppapier

Inhoud

Samenvatting	1
1 Inleiding	5
1.1 Achtergrond	5
1.2 Doel	5
1.3 Verloop van het proces inclusief leeswijzer	5
2 Ontwerpeisen voor de monitor	9
2.1 Doel van de monitor	9
2.2 Onderwerpen en reikwijdte van de monitor	10
2.3 Welke informatie voor welke doelgroep?	11
2.4 Definitie als uitgangspunt	12
2.5 Randvoorwaarden	13
2.6 Gesignaleerde valkuilen en knelpunten	13
3 De monitor duurzame bedrijventerreinen	15
3.1 Ontwerp van de monitor	15
3.1.1 Opzet van de monitor	15
3.2 Beleidsmonitor	16
3.2.1 Toelichting	16
3.2.2 Vragenlijst	16
3.2.3 Uitbreidingsmogelijkheden	17
3.3 Effectmonitor	17
3.3.1 Toelichting	17
3.3.2 Vragenlijst	18
3.3.3 Uitbreidingsmogelijkheden	19
3.4 Mogelijkheden voor toekomstige uitbreiding	19
3.5 Uitvoering	20
4 Beknopte pilot	21
4.1 Opzet en uitvoering van de pilot	21
4.1.1 Bruikbaarheid	21
4.1.2 Toepasbaarheid	21
4.1.3 Evenwichtig beeld	21
4.2 Respons	22
4.3 Resultaten beleidsmonitor provincies	23
4.3.1 Enkele resultaten van de enquête onder provincies	23
4.3.2 Score: de kwaliteit van provinciaal beleid	27
4.4 Resultaten effectmonitor gemeenten	28
4.4.1 Enkele resultaten van de enquête onder gemeenten	29
4.4.2 Score: duurzaamheid van bedrijventerreinen	30
4.5 Ervaringen van de respondenten	31
4.5.1 Reacties vanuit provincies	32
4.5.2 Reacties vanuit gemeenten	32
4.6 Conclusies en aanbevelingen uit de pilot	33

5	Conclusies en aanbevelingen	35
5.1	Conclusies	35
5.1.1	Ontwerpeisen en de monitor	35
5.1.2	Pilot	35
5.1.3	Organisatie en frequentie	37
5.1.4	Draagvlak en betrouwbaarheid	37
5.1.5	Uitbreidingsmogelijkheden	37
5.1.6	Definitie dbt	38
5.2	Aanbevelingen	38
	Beleidsmonitor	43
	Effectmonitor	51
	Theoretisch kader: raamwerk voor de monitor	59
	Verschillende varianten voor de monitor	71
	Inventarisatie provinciaal beleid en monitorsystemen	85
	Overzicht van concrete maatregelen op bedrijventerreinen	91
	Duurzaamheidscores per maatregel zoals gebruikt voor de pilot	95
	Weging	97
	Lijst deelnemers	101

Samenvatting

Waarom een monitor duurzame bedrijventerreinen?

De afgelopen jaren wordt door de provincies beleid gevoerd om de kwaliteit van bedrijventerreinen een duurzaam karakter te geven. In elke provincie en in vele gemeenten zijn activiteiten gaande om dit gestalte te geven. De gezamenlijke provincies (verenigd in het Interprovinciaal Overleg, IPO) hebben het initiatief genomen om de uiteenlopende initiatieven op dit terrein meer te stroomlijnen middels een monitoringssysteem. Op dit moment worden namelijk verschillende definities en criteria gehanteerd voor duurzame bedrijventerreinen. Ook de initiatieven om te komen tot het meten van prestaties verschillen.

Tot stand gekomen in samenwerking met provincies en gemeenten

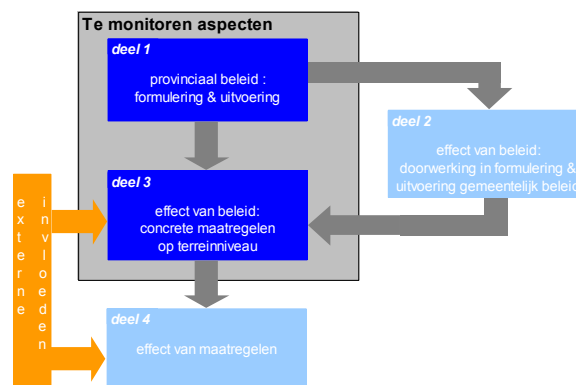
De in dit project ontwikkelde 'monitor duurzame bedrijventerreinen' is tot stand gekomen in een interactief proces met de begeleidingscommissie, bestaande uit onder meer vertegenwoordigers van de provincies en enkele gemeenten. Vervolgens is het resulterende ontwerp getoetst in een beknopte pilot onder provincies en enkele gemeenten.

Beleidsmonitor en effectmonitor

Een monitor duurzame bedrijven terreinen (kortweg monitor dbt) kan vanuit verschillende gezichtspunten informatie genereren (zie figuur 1): over

- de formulering en uitvoering van provinciaal beleid;
- effect van dit beleid, namelijk de doorwerking ervan in gemeentelijk beleid;
- effect van beleid, namelijk concrete maatregelen op terreinniveau;
- effect van maatregelen, namelijk gevolgen voor de duurzaamheidsthema's.

Figuur 1 Aspecten waar de monitor inzicht in geeft



Er is voor gekozen de monitor dbt te richten op het eerste en derde gezichtspunt (zie figuur 1). In een later stadium kan ervoor gekozen worden de monitor uit te breiden met aspecten uit de overige twee punten.

Beleidsmonitor: vragenlijst voor provincies

De monitor dbt bestaat uit twee delen, beide uitgewerkt in vragenlijsten.

Het eerste deel (**beleidsmonitor**) wordt ingevuld door de provincie (liefst door meerdere afdelingen). Het geeft inzicht in gemeenschappelijke kenmerken van provinciaal dbt-beleid, en in de verschillen en overeenkomsten tussen provincies. De volgende onderwerpen komen in de vragenlijst aan de orde:

- strategisch belang en ambitieniveau;
- mate waarin binnen de provinciale organisatie integraal wordt gewerkt;
- rollen en doelgroepen van het dbt beleid;
- mate en vorm waarin sturing plaatsvindt;
- hoeveelheid beschikbare middelen;
- kennismanagement binnen de provincie.

Effectmonitor: vragenlijst voor gemeenten

Het tweede deel (**effectmonitor**) wordt ingevuld door ambtenaren van gemeenten. De resultaten leveren voor provincies een beeld op van de stand van zaken met betrekking tot duurzaamheidsmaatregelen op bedrijventerreinen: welke maatregelen al dan niet gepland, in uitvoering of uitgevoerd zijn. Gemeenten kunnen de resultaten gebruiken om te benchmarken en ervaringen uit te wisselen. De onderwerpen die in de vragenlijst aan de orde komen, zijn:

- 1 Ondersteuning van de gemeente en het bedrijventerrein door provincie.
- 2 Situatie rond duurzaamheid op bedrijventerreinen: de status van maatregelen wordt in kaart gebracht, gerubriceerd in de een twaalfal thema's¹.

Resultaten van de pilot

In een beknopte pilot is getoetst of de ontworpen monitor bruikbare informatie oplevert, hoe de toepasbaarheid in de praktijk is, en of het resultaat een evenwichtig beeld geeft van het begrip 'duurzaamheid' op bedrijventerreinen.

De **beleidsmonitor** levert, ondanks het feit dat de vragenlijst zo beknopt mogelijk is gehouden, veel informatie op voor provincies. Ook lijken de resultaten onderling vergelijkbaar tussen provincies. Daarnaast blijkt het invullen een beperkte tijdsbelasting met zich mee te brengen (een half tot één uur). De respons was hoog.

De vragenlijst van de **effectmonitor** wordt door gemeenten als (te) lang ervaren en het blijkt moeilijk alle benodigde informatie te vergaren (ofschoon de invultijd beperkt is, minder dan drie kwartier per terrein). Het inkorten van de vragenlijst is wenselijk. Daarnaast kan de monitor op termijn geïntegreerd worden in de IBIS monitor, waardoor de drempel voor invulling (verder) wordt verlaagd. Ook kan het draagvlak onder gemeenten worden bevorderd door de frequentie van monitoring niet te hoog te laten zijn (maximaal 1x per twee jaar).

In hoeverre geeft de monitor een goed en evenwichtig beeld van de duurzaamheid op bedrijventerreinen? Met de vragenlijsten kan de huidige praktijk goed in beeld gebracht worden. De nadruk in de vragen, maar ook in de praktijk, ligt op milieu. Er zijn in het project suggesties gedaan om de aandacht voor economische en sociale aspecten te vergroten.

¹ Enkele willekeurige voorbeelden zijn: gezamenlijk gebruik van utilities en installaties, collectieve inzameling en afvoer van afvalstoffen, onderhoud en beveiliging en interactie met de omgeving en leefbaarheid.



Uitvoering van de monitor

Voor monitoring is een goede organisatie vereist. De coördinatie van het geheel is bij voorkeur in handen van het IPO. Zij kan de vragenlijsten uitzetten en inzamelen bij de provincies, en de gegevens verwerken. De uitvoering kan vergemakkelijkt worden wanneer er één persoon per provincie als contactpersoon fungeert.

Wat kunnen provincies en gemeenten met de resultaten van de monitor?

Met de resultaten van het monitoringsysteem hebben de provincies een sturingsinstrument in handen om te beoordelen of stimulerend en regisserend beleid (richting gemeenten en bedrijfsleven) aangepast en/of geïntensiveerd moet worden, en in welke richting. Ook biedt het de mogelijkheid om het eigen beleid te toetsen aan dat van collega-provincies. Tenslotte kan men hiermee het beleid richting het bedrijfsleven meer uniformeren en onderling afstemmen, ten einde meer als één 'gezicht' naar buiten te treden. Dit project heeft geresulteerd in een eerste opzet van de monitor. Tevens zijn diverse aanbevelingen gedaan om de monitor in de toekomst verder te verfijnen, uit te breiden en de gebruiksvriendelijkheid te vergroten.

Aanbevelingen

De definitie van een duurzaam bedrijventerrein is een aandachtspunt. De veelal gehanteerde definitie van het Ministerie van Economische Zaken is algemeen en abstract, en doet geen uitspraak over concrete ambitieniveaus. Het ontbreken van een gezamenlijk beeld van dit ambitieniveau kan de samenwerking op het gebied van dbt bemoeilijken. Concretisering van de definitie, bijvoorbeeld in termen van streefbeeld per type terrein, kan (in een ander verband) wenselijk zijn.

Als eerstvolgende stappen in de ontwikkeling en uitvoering van deze monitor bevelen wij het volgende aan:

- een verdere verfijning van de monitor naar aanleiding van de pilot;
- de vragenlijsten dienen te worden bewerkt tot elektronische vragenlijsten (bijvoorbeeld via een internetprogramma of CD-ROM);
- het is van belang om een goede analysemethode te ontwikkelen voor verwerking en interpretatie van de resultaten van de enquête. Mogelijk kan hiervoor ook een korte inventarisatie worden gehouden bij bestuurders zodat duidelijk wordt welke informatiebehoefte er bij hen is;
- vervolgonderzoek naar weegfactoren voor het meten van de 'kwaliteit' van het provinciale beleid en duurzaamheidsscores per bedrijventerrein;
- uitvoeren van een nulmeting;
- goede en uitgebreide communicatie van de resultaten, voornamelijk ook naar gemeenten toe (als extra prikkel voor medewerking);
- daarna kan de monitor eventueel worden uitgebreid met een beleidsmonitor voor gemeenten en/of het bepalen van het uiteindelijke effect van maatregelen.

Het ontwikkelen van weeg- en scoorfactoren voor verschillende vragen zal het nut van de monitor sterk vergroten, omdat de vragen worden herleid tot vergelijkbare score-items (bijvoorbeeld de kwaliteitsscore voor provinciaal beleid en een duurzaamheidsscore voor bedrijventerreinen).

Door koppeling van deze twee scores kan inzicht worden verkregen in de effectiviteit van het provinciale beleid. Ook kan met behulp van de monitor op hoofdlijnen onderzocht worden welke aspecten van dat beleid verschillen in effectiviteit verklaren. Waarom haalt de ene provincie een hogere duurzaamheidscore op bedrijventerreinen dan de andere? Ook voor de IPO rapportage is een dergelijke interpretatieslag van belang, omdat voor deze monitor de informatie zo geaggregeerd mogelijk gepresenteerd moet worden.



1 Inleiding

1.1 Achtergrond

De gezamenlijke provincies (verenigd in het Interprovinciaal Overleg, IPO) hebben het initiatief genomen om te komen tot een 'Monitoring duurzame bedrijventerreinen'. De achtergrond hiervoor is, dat de afgelopen jaren in de provincies beleid wordt gevoerd om de kwaliteit van de terreinen een duurzaam karakter te geven. In elke provincie en in vele gemeenten zijn activiteiten gaande om dit gestalte te geven. Bij de provincies bestaat de behoefte om de uiteenlopende initiatieven op dit terrein in kaart te brengen en meer te stroomlijnen middels een monitoringssysteem. Op dit moment worden namelijk verschillende definities en criteria gehanteerd voor duurzame bedrijventerreinen.

Met de resultaten van het monitoringssysteem wordt beoogd een bijdrage te leveren aan het beleid op dit gebied: de gezamenlijke provincies verenigd in het IPO willen hiermee een sturingsinstrument in handen krijgen om te beoordelen of stimulerend en regisserend beleid (richting gemeenten en bedrijfsleven) aangepast en/of geïntensiveerd moet worden, en in welke richting.

Daarnaast willen de provincies van elkaar leren tijdens het proces van het ontwerpen van een monitoringssysteem om daarmee uiteindelijk de mogelijkheden te hebben het eigen provinciale beleid te toetsen aan dat van collega-provincies.

Tenslotte wordt als achterliggende motivatie genoemd dat de provincies het beleid richting het bedrijfsleven meer wil uniformeren en onderling afstemmen, ten einde meer als één 'gezicht' naar buiten te treden.

1.2 Doel

Doel van het project 'Monitoring duurzame bedrijventerreinen', zoals ook destijds beschreven in het offerteonderzoek van het IPO, is:

Te komen tot een stroomlijning van initiatieven van verschillende provincies op het gebied van monitoring van duurzame bedrijventerreinen (verder afgekort tot: dbt). De monitor zelf heeft als primair doel om de effectiviteit van het provinciale beleid ten aanzien van dbt te kunnen beoordelen.'

1.3 Verloop van het proces inclusief leeswijzer

De monitor zoals gepresenteerd in dit rapport is ontwikkeld door CE en KNN in een zeer interactief proces met de begeleidingscommissie: provincies, enkele gemeenten en een aantal andere relevante partijen. Op dinsdag 26 augustus 2003 is tijdens de startbijeenkomst een eerste verkenning uitgevoerd naar de positie die de verschillende provincies innemen als het gaat om de monitoring van duurzame bedrijventerreinen. Tevens is tijdens deze bijeenkomst aandacht besteed aan de verschillende ontwerpeisen voor de te ontwikkelen monitor. In hoofdstuk 2 vindt u overzicht van deze eisen.

Op basis van deze ontwerpeisen is een raamwerk voor een eerste ontwerp geformuleerd. Voor achtergrondinformatie hierover verwijzen wij naar bijlage C: theoretisch kader en bijlage E: inventarisatie provinciaal beleid en monitoringsystemen). Dit ontwerp is bediscussieerd tijdens de tweede workshop op 5 november 2003. Om de effecten van verschillende mogelijkheden inzichtelijk te maken is hierbij gebruik gemaakt van een drietal varianten. Deze varianten zijn opgenomen in bijlage D.

Op basis van de discussie is een conceptvoorstel voor het definitieve ontwerp gemaakt. Dit is besproken tijdens een derde en tevens laatste workshop op 7 januari 2004 en daarna op basis van het commentaar en de discussies aangepast. Het definitieve ontwerp dat hieruit is ontstaan is weergegeven in hoofdstuk 3 van dit rapport. Tevens zijn in bijlagen A, en F specifieke delen van de monitor opgenomen.

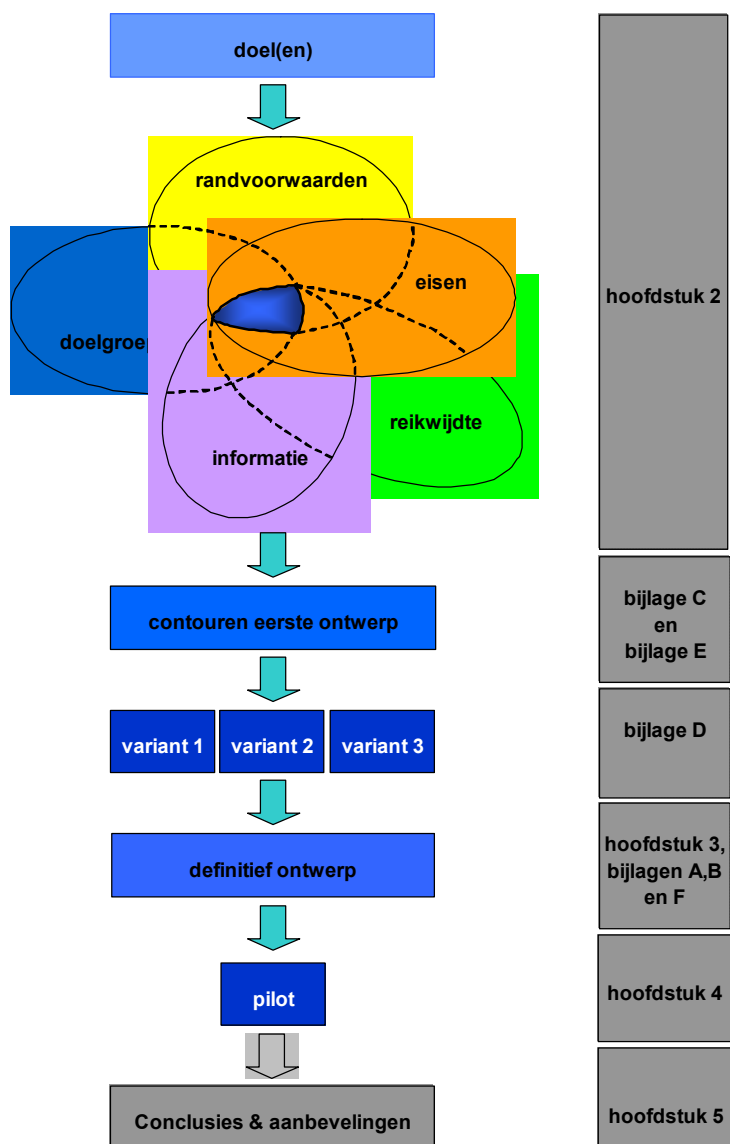
Met het ontwerp is een beknopte *pilot* uitgevoerd. De opzet en de resultaten hiervan zijn weergegeven in hoofdstuk 4 en in bijlagen G en H.

De conclusies en aanbevelingen van dit onderzoek vindt u tenslotte in hoofdstuk 5.

Het gelopen traject is gevisualiseerd in Figuur 2.



Figuur 2 Gelopen traject bij de ontwikkeling van de monitor





2 Ontwerpeisen voor de monitor

In dit hoofdstuk geven we een overzicht van de eisen die zijn gesteld aan de te ontwikkelen monitor. De IPO werkgroep heeft ontwerpeisen opgesteld voor de monitor. Deze eisen zijn tijdens het project verder aangevuld en aangescherpt door de projectgroep en tijdens de verschillende bijeenkomsten met de begeleidingscommissie.

De ontwerpeisen bestaan uit:

- het doel van de monitor;
- onderwerpen die in de monitor aan de orde moeten komen;
- de reikwijdte van de monitor (beperken tot de invloedssfeer van de eigen organisatie of breder trekken);
- de doelgroep van de monitor;
- de definitie van het begrip duurzame bedrijventerreinen;
- verwachtingen van de provincies ten aanzien van een (interprovinciale) monitor;
- het type indicatoren dat in de monitor opgenomen zou moeten worden;
- de wijze waarop de monitor uitgevoerd zou moeten worden (ontwerpeisen en eisen t.a.v. de uitvoering).

Een overzicht van deze ontwerpeisen vindt u in de volgende paragrafen.

2.1 Doel van de monitor

Het doel van de monitor is:

De effectiviteit van het provinciale beleid ten aanzien van dbt te kunnen beoordelen.

Rol provincie

Uit een eerste inventarisatie bij de start van het project op 26 augustus 2003 werd duidelijk dat de provincies zich enerzijds een beeld willen vormen van de stand van zaken met betrekking tot duurzaamheid op bedrijventerreinen. Anderzijds willen provincies mede aan de hand van monitoring hun rol ten aanzien van duurzame bedrijventerreinen scherper afbakenen.

Een belangrijk knelpunt bij de ontwikkeling van een (interprovinciale) monitor voor duurzame bedrijventerreinen is het ontbreken van een eenduidig kader voor monitoring. Het beleid in de verschillende provincies ten aanzien van bedrijventerreinen verschilt sterk van elkaar en ook de kaders waarin het betreffende beleid wordt gevoerd is niet gelijk. Zo zijn er provincies die vooral vanuit specifieke (nationale) subsidieprogramma's (zoals het TIPP programma) aandacht besteden aan dbt. Andere provincies hebben dbt beleid vastgelegd in het sociaal economisch beleid. Verder is in een aantal gevallen sprake van provincie overstijgende initiatieven gericht op bedrijventerreinen (bijvoorbeeld vanuit het Samen-

werkingsverband Noord-Nederland). Zie voor een overzicht van deze inventarisatie bijlage E.

Daarmee samenhangend is ook de rol van provincies ten aanzien van het realiseren van dbt niet eenduidig. De provincie fungeert veelal als intermediair tussen rijk en gemeenten en wordt in dat kader geacht de regisseur te zijn die 'initieert', 'stimuleert' en 'faciliteert'. Elke provincie vult deze rollen echter op een eigen wijze in. Veel aandacht in het project gaat daarom uit naar het formuleren van uitgangspunten en doelen van de monitoring duurzame bedrijventerreinen.

Hoewel in het algemeen het nut van IPO monitoring ten behoeve van de jaarrapportage wordt onderschreven, werd tijdens het proces soms opgemerkt dat deze monitoring een duidelijk doel moet hebben. Monitoring is geen doel op zich maar moet leiden tot versterking van het bedrijventerreinenbeleid. De andere ontwerp-eisen zoals uitgewerkt in de volgende paragrafen staan dan ook in dienst van bovengenoemde doelstelling.

De verwachting is dat de ontwikkelde monitor, zoals gepresenteerd in hoofdstuk 3, provincies een beeld kan geven van hoe hun dbt beleid er voor staat en, bij een actief gebruik van de resultaten ervan, zal kunnen helpen om dit beleid te versterken.

2.2 Onderwerpen en reikwijdte van de monitor

Uit deze startfase werd duidelijk dat de monitor in de eerste plaats antwoord moet geven op de vraag hoe effectief het (provinciale) beleid ten aanzien van dbt is. Om deze vraag te kunnen beantwoorden zijn drie aspecten van belang:

- het proces met betrekking tot de formulering en uitvoering van het eigen dbt *beleid van de provincie*;
- het proces met betrekking tot (de doorwerking van het provinciaal beleid in) de formulering en uitvoering van het *gemeentelijk dbt beleid*;
- de effecten (van het beleid) op het niveau van individuele bedrijventerreinen in termen van concrete (te nemen of genomen) *maatregelen* dan wel knelpunten of belemmeringen hiervoor.

Maatregelen

Uit deze beoogde doelen van de monitor wordt duidelijk dat de reikwijdte van de monitor groter is dan de *directe* invloedssfeer van de provinciale organisatie zelf: het is wenselijk dat ook maatregelen op het niveau van bedrijventerreinen in kaart worden gebracht om de effectiviteit van het beleid te kunnen beoordelen. Een willekeurig voorbeeld van zo'n maatregel op een terrein is de toepassing van duurzame energie (zonne- en windenergie, biomassa).

Effecten van maatregelen

De monitor moet bij voorkeur zodanig worden ingericht dat deze op termijn ook inzichtelijk kan maken wat de *uiteindelijke effecten van de maatregelen* op bedrijventerreinen zijn. Bijvoorbeeld door de milieueffecten van bedrijventerreinen in kaart te brengen of door te monitoren wat de uiteindelijke economische of ruimtelijke effecten zijn van het gevoerde beleid. Deze uiteindelijke effecten zullen dus



worden uitgedrukt in bijvoorbeeld het aantal vermeden ton CO₂ of het aantal bespaarde vierkante meters ruimte.

In de meeste gevallen zal het meten van de uiteindelijke effecten vooralsnog een brug te ver zijn, vanwege een te grote complexiteit als gevolg van de vele externe factoren die deze effecten beïnvloeden.

Leren van elkaar

Een ander belangrijk doel van de monitor is *leren van elkaar*. Dit geldt voor de monitor zelf, maar gold ook voor het onderhavige project. Het is overigens niet de bedoeling dat de monitor een soort communicatiesysteem wordt waarin ervaringen worden uitgewisseld. Veel meer zal het 'leereffect' gelegen zijn in de mogelijkheid voor 'benchmarking': inzichtelijk maken wat er in de verschillende provincies goed of minder goed gaat en waarom.

Identificatie kansen

Tot slot dient de monitor ook de mogelijkheid te bieden om *kansen* te identificeren voor duurzame ontwikkeling op het niveau van bedrijventerreinen.

Breed draagvlak

Omdat een breed draagvlak noodzakelijk is voor de uitvoering is ervoor gekozen een nieuwe monitor te ontwikkelen, waarbij de verschillende suggesties, ervaringen, tips en opmerkingen zijn verwerkt tot één systeem waarmee in principe iedere provincie aan de slag kan.

Bij deze ontwikkeling is uiteraard wel gekeken naar de reeds beschikbare monitoringsystemen en de mogelijkheden die deze bieden. Hieruit blijkt dat verschillende systemen een aanvulling kunnen vormen op de nieuwe monitor. En door de flexibiliteit is het zelfs mogelijk om gedeelten te vervangen zonder de uniformiteit, het hoofddoel van de monitor, te verliezen.

Tevens is aangesloten bij de monitoringsystematiek die IPO hanteert, de zogenaamde EVA systematiek. Voor meer informatie hierover wordt verwezen naar bijlage C.1.

2.3 Welke informatie voor welke doelgroep?

Een monitor is een instrument en geen doel op zich. Dat betekent dat er eisen aan de monitor mogen worden gesteld met het oog op de effectiviteit en bruikbaarheid ervan. Wat is de meerwaarde van de monitor voor respectievelijk de gezamenlijke en afzonderlijke provincies, de gemeenten en de betrokken bedrijventerreinen en eventueel andere actoren? Gezien de doelen wordt van veel verschillende partijen een bijdrage verwacht bij het functioneren van de monitor.

Eisen bruikbaarheid

Wanneer we kijken naar de bruikbaarheid dan dient de monitor:

- in de eerste plaats informatie op te leveren op basis waarvan de provincies de effectiviteit van het beleid kunnen beoordelen;
- in de tweede plaats informatie op te leveren die een onderlinge vergelijking tussen provincies mogelijk maakt;
- in de derde plaats informatie op te leveren voor externe partijen (gemeenten, burgers, maatschappelijke organisaties, etc.).

Bij 'informatie' gaat het dan zowel om de (actuele) stand van zaken met betrekking tot duurzame bedrijventerreinen als om een overzicht van eventuele knelpunten en kansen.

Relatie gemeentelijk en provinciaal beleid

Om de effectiviteit van gemeentelijk beleid te kunnen bepalen is het van belang om een relatie te kunnen leggen tussen het provinciale beleid en de daadwerkelijke ontwikkelingen op de bedrijventerreinen zelf. Daarbij dient echter opgemerkt te worden dat de oorzaak van (al dan niet) genomen maatregelen op bedrijventerreinen lang niet altijd valt te achterhalen. De invloed en effectiviteit van provinciaal beleid is daardoor feitelijk niet op een waterdichte manier te meten. Het monitoren van effecten in termen van maatregelen op bedrijventerreinen heeft daarom het karakter van een *signaleringssysteem*. De monitor biedt inzicht in relevante ontwikkelingen op gebied van dbt, maar zal deze over het algemeen niet kunnen verklaren.

2.4 Definitie als uitgangspunt

Ten behoeve van de monitor is het belangrijk om het begrip 'duurzame bedrijventerreinen' op een eenduidige manier af te bakenen. Over het algemeen wordt door provincies de definitie van het Ministerie van Economische Zaken gehanteerd.

Samenwerking tussen bedrijven onderling en met overheden, gericht op het verbeteren van het (bedrijfs)economisch resultaat, de vermindering van de milieubelasting en een efficiënter ruimtegebruik.

Deze definitie is dan ook een goed begin: elke provincie kan zich erin herkennen. Dat is ook direct de valkuil: de algemene definitie is abstract en vraagt om een praktische vertaling. Bij de ontwikkeling van deze monitor, maar zeker bij de analyse van de resultaten ervan zal steeds impliciet de vraag spelen wanneer een bedrijventerrein duurzaam kan worden genoemd. Of, met andere woorden, welke eisen stellen we aan een bedrijventerrein op gebied van duurzaamheid? Het gaat hierbij om de vertaling van de abstracte definitie van dbt beleid naar een concreet *ambitieniveau*.

Het concretiseren van de definitie van dbt in een concreet ambitieniveau valt buiten de doelstelling en het kader van dit project. In het proces van ontwikkeling van de monitor dbt is echter duidelijk geworden dat het ontbreken van een gezamenlijk beeld van dit ambitieniveau de samenwerking van provincies op gebied



van dbt kan bemoeilijken. We bevelen dan ook aan om de definitie van een duurzaam bedrijventerrein in een ander verband alsnog te concretiseren in praktische en concrete ambitieniveaus, bijvoorbeeld in termen van streefbeelden per type terrein.

2.5 Randvoorwaarden

Vanuit het oogpunt van effectiviteit en de efficiëntie gelden de volgende randvoorwaarden voor de monitor:

- *Beperkte tijdsbesteding bij betrokken partijen:*
Er moet zoveel mogelijk voorkomen worden dat de monitoring extra werk oplevert. Aansluiting bij bestaande monitorsystemen (zie bijlage E) is daarom zeer wenselijk. Niet alleen met betrekking tot de uitwisseling van informatie tussen systemen maar ook om aan te sluiten bij de systematiek (en de bijbehorende organisatievorm) van bestaande monitors. Voornamelijk genoemd zijn de IPO monitoringsystematiek voor de jaarlijkse IPO rapportage Milieu, Water, Landbouw en Natuur en de IBIS monitoring.
- *Keuzevrijheid voor provincies voor aanpassing aan specifieke situatie:*
De monitor moet voldoende flexibel zijn, zodat hij in het gebruik kan worden toegesneden op de specifieke karakteristieken en de beleidsdoelstellingen van de verschillende provincies. Tegelijkertijd dient er ook sprake te zijn van onderlinge vergelijkbaarheid van provincies. Deze eisen kunnen een spanningsveld opleveren. In de ontwikkelde monitor heeft de eis van vergelijkbaarheid zwaarder gewogen.
- *Flexibiliteit in maatregelenlijst:*
De diversiteit van bedrijventerreinen is groot. De monitor dient rekening te houden met verschillen tussen bedrijventerreinen om te voorkomen dat appels met peren worden vergeleken. Niet alle typen maatregelen zijn voor alle terreinen even relevant.
- *Frequentie van monitoring:*
De frequentie waarmee de monitor uitgevoerd wordt, moet optimaal zijn. Niet te vaak, want dat is te arbeidsintensief maar wel zó vaak dat de monitor een effectieve rol kan spelen in de beleidscycli. Een frequentie van eens per twee jaar is waarschijnlijk voldoende.

2.6 Gesignaleerde valkuilen en knelpunten

Beleid verschillende provincies willen uniformeren

Een valkuil is om met een uniform monitoringsysteem het beleid van de verschillende provincies te willen uniformeren. Daarvoor is de situatie in de verschillende provincies te divers. Er moet wel overeenstemming zijn over het doel en de uitgangspunten van de monitor maar de uitwerking moet tegelijkertijd voldoende vrijheid bieden aan individuele provincies om het systeem aan te passen aan de eigen wensen.

Té uitgebreide, onwerkbaar en onleesbare monitor

Het onderwerp bedrijventerreinen raakt vele beleidsvelden. Hierdoor bestaat de kans dat de te ontwikkelen monitor een integrale, zeer omvangrijke, beleidsmonitor wordt. Hierin zal gezocht moeten worden naar een balans. Ditzelfde geldt voor de mate van detailniveau in de monitor en de bruikbaarheid en leesbaarheid ervan. Een té uitgebreide, gedetailleerde monitor die het heel provinciale beleid tracht te bestrijken is niet meer hanteerbaar en daarom onwenselijk.

Monitoring wordt soms als bedreigend ervaren

Zowel bedrijven als overheden beschouwen monitoring soms als bedreigend. Immers, er wordt informatie verstrekt op basis waarvan de betreffende partijen mogelijk afgerekend kunnen worden. In het communicatietraject bij de implementatie van de monitor moet daar aandacht voor zijn om voldoende draagvlak te kunnen creëren. Dit is daarmee een aandachtspunt voor de verdere implementatie van de monitor.



3 De monitor duurzame bedrijventerreinen

3.1 Ontwerp van de monitor

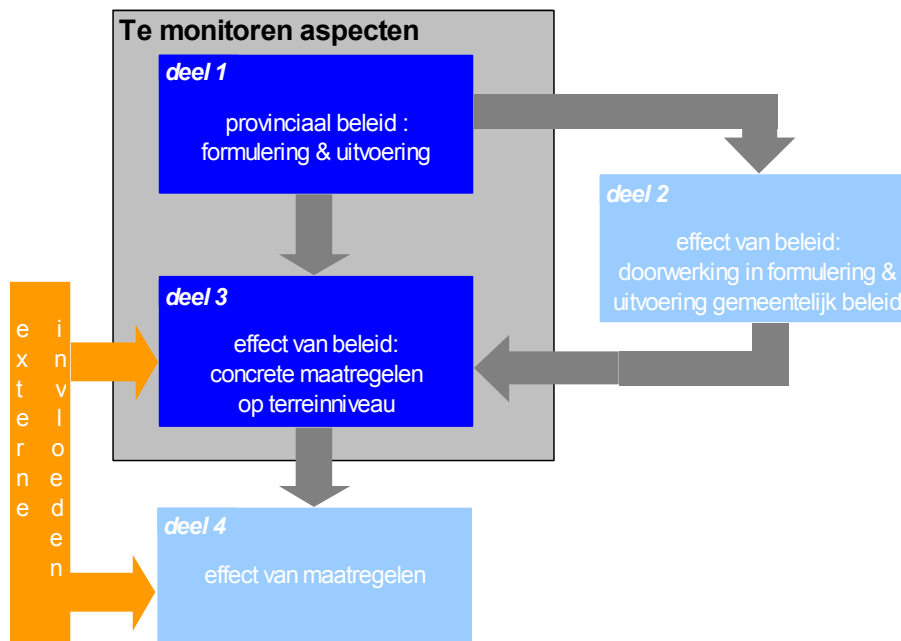
In deze paragraaf worden de keuzes die gemaakt zijn om te komen tot het ontwerp alsmede de inhoudelijke hoofdlijn van de monitor toegelicht.

3.1.1 Opzet van de monitor

Een monitor dbt kan vanuit verschillende gezichtspunten informatie genereren. Hieronder staan er vier genoemd (zie Figuur 3):

- 1 *De formulering en uitvoering van provinciaal beleid.*
Deze invalshoek geeft inzicht in de aandacht voor dbt binnen provinciaal beleid, beleidsdocumenten en de provinciale organisatie.
- 2 *Effect van beleid, namelijk de doorwerking ervan in gemeentelijk beleid.*
Inzicht ontstaat in de aandacht voor dbt binnen het algemeen beleid van gemeenten.
- 3 *Effect van beleid, namelijk concrete maatregelen op terreinniveau.*
Een overzicht van de maatregelen die bijdragen aan dbt staat centraal: concrete maatregelen die al dan niet gepland of uitgevoerd zijn.
- 4 *Effect van maatregelen, namelijk gevolgen voor de duurzaamheidsthema's.*
Hierbij gaat het om de uiteindelijke effecten van maatregelen op duurzaamheidsthema's, dus bijvoorbeeld de gevolgen voor lokale lucht- of bodemkwaliteit of de tevredenheid van omwonenden.

Figuur 3 Delen waar de monitor inzicht in dient te geven



Toelichting: De pijlen in de figuur geven beïnvloeding aan. Zo worden maatregelen op terreinen beïnvloed door provinciaal beleid, gemeentelijk beleid, maar ook door externe invloeden.

Tijdens het ontwikkelingstraject is ervoor gekozen de monitor dbt te richten op het eerste en derde gezichtspunt. Hiermee voldoet het op dit moment het beste aan de gestelde randvoorwaarden. Dit resulteert in een monitor bestaande uit twee delen:

- monitor provinciaal beleid: formulering & uitvoering (beleidsmonitor; deel 1 in Figuur 3);
- monitor effecten van beleid: concrete maatregelen (effectmonitor; deel 3 in Figuur 3).

Beide delen van de monitor worden in de volgende paragrafen uitgewerkt. Voor ieder deel van de monitor is een vragenlijst opgesteld. Deze zijn opgenomen in Bijlage A en Bijlage B.

3.2 Beleidsmonitor

3.2.1 Toelichting

Er is in het ontwerpproces voor gekozen om de beleidsmonitoring zo beperkt mogelijk te houden. De informatie is echter wel van belang omdat het de hoofdoelstelling van de monitor is om de effectiviteit van het provinciaal beleid in kaart te brengen.

Bij een effectiviteitsmeting van het provinciale beleid is het van belang om verschillen in een aantal gemeenschappelijke kenmerken van dat beleid en van de uitvoering ervan in kaart te brengen. Inzicht in verschillen tussen provincies wat betreft deze kenmerken in relatie tot effecten op bedrijventerreinen kan de kennis vergroten in welke kenmerken van belang zijn voor een effectief beleid.

Voorbeeld:

Een kenmerk van provinciaal beleid is bijvoorbeeld de beschikbaarheid van (financiële) middelen ten behoeve van duurzame bedrijventerreinen. Wanneer uit analyses blijkt dat in provincies die een hoog budget beschikbaar hebben over het algemeen meer duurzaamheidsmaatregelen op bedrijventerreinen worden getroffen, dan is dat een indicatie dat een voldoende groot budget een (belangrijke) voorwaarde is voor effectief dbt beleid.

3.2.2 Vragenlijst

De monitoring van het beleidsproces dient zich te richten op het in kaart brengen van verschillen tussen provincies met betrekking tot gemeenschappelijke kenmerken in het beleid. Om die reden zijn uiteindelijk de volgende kenmerken van provinciaal dbt beleid in de beleidsmonitor in kaart gebracht:

- strategisch belang en ambitieniveau;
- mate waarin *binnen* de provinciale organisatie integraal wordt gewerkt;
- rollen en doelgroepen van het dbt beleid;
- mate en vorm waarin sturing plaatsvindt;
- hoeveelheid beschikbare middelen;
- kennismanagement binnen de provincie.

Per kenmerk worden één of meer vragen gesteld aan de provincies. In bijlage A is de complete vragenlijst weergegeven.

3.2.3 Uitbreidingsmogelijkheden

Er zijn verschillende manieren om de beleidsmonitor verder uit te breiden of te verbeteren:

- De monitoring kan meer de diepte in door per kenmerk meer vragen te stellen en meer op de details van de beleidsvorming en uitvoering in te gaan. Op die manier kan ook meer zicht worden verkregen op de *output* van het beleid: in hoeverre zijn de voorgenomen beleidsmaatregelen ook daadwerkelijk uitgevoerd?
- De kwaliteit van de monitoring kan verbeterd worden door meerdere contactpersonen per provincie de vragenlijst in te laten vullen. Op die manier wordt de betrouwbaarheid van de antwoorden beter. In de praktijk zal de beantwoording in sterke mate afhangen van de mate waarin de contactpersoon op de hoogte is van het provinciale beleid ten aanzien van duurzame bedrijventerreinen. Door de vragenlijst door meerdere personen in te laten vullen wordt deze afhankelijkheid minder groot en wordt de beoordeling dus minder subjectief.
- Met een enigszins aangepaste vragenlijst zou de beleidsmonitoring ook op gemeentelijk niveau uitgevoerd kunnen worden. Op die manier kan per provincie zicht worden verkregen op de effectiviteit van het gemeentelijk beleid, een belangrijke schakel op het gebied van dbt.
- Ook bestaat de mogelijkheid om de monitor uit te breiden met onderwerpen die specifiek per provincie uitgewerkt worden. Er wordt dan maatwerk per provincie geleverd.

3.3 Effectmonitor

3.3.1 Toelichting

Met de effectenmonitor wordt het aan de ene kant voor de provincies mogelijk om een concreet beeld te krijgen van de stand van zaken wat betreft duurzaamheidsmaatregelen op bedrijventerreinen. Aan de andere kant ontstaat hiermee voor de gemeenten een mogelijkheid tot benchmarking en het uitwisselen van praktijkervaringen. Tevens kan een gemeente aangeven waar zij vanuit de provincie, behoefte aan heeft in het dbt.

De IBIS monitor biedt een goede basis voor de effectmonitoring (zie bijlage E voor toelichting). Daarbij komt dat deze monitor een hoog responspercentage kent: meer dan 80% van de bedrijventerreinen wordt afgedekt. Tevens werken verschillende provincies momenteel aan een 'verbreding' van de IBIS monitoring. Hierdoor verdient het aanbeveling om nauw bij de systematiek van deze monitor aan te sluiten voor wat de effectmonitoring betreft en de monitoring van het gemeentelijk beleid.

De gegevens uit de IBIS monitor kunnen gebruikt worden om de resultaten in de verschillende provincies vergelijkbaar te maken. In de IBIS monitor worden be-

drijventerreinen naar typologie onderscheiden. Verder wordt bijvoorbeeld de milieucategorie van bedrijventerreinen vastgesteld. Per provincie kan vervolgens gekeken worden naar het type maatregelen dat per type terrein wordt genomen. Ook een vergelijking tussen nieuw en bestaand terrein is mogelijk.

In het definitieve ontwerp van de monitor is een select aantal vragen over maatregelen op bedrijventerreinen naar analogie van de IBIS monitor opgesteld. Deze vragen kunnen mogelijk op termijn in de IBIS monitor worden opgenomen. Vooralsnog is het echter voldoende wanneer de vragenlijst afzonderlijk naar gemeenten worden gestuurd.

Bij de vragen over de maatregelen is de volgende indeling gehanteerd:

- *Spoor (people, planet, profit)*
 - *Thema*
 - *Kenobject (maatregel)*
 - *Indicator (meetbare grootheid m.b.t. maatregel)*

De *thema-indeling* die we hier hanteren is niet direct in te delen naar de sporen people, planet profit, vanwege de vele thema's waarin meerdere sporen samenkomen. Zo beslaat het thema 'Combineren van het vervoer van goederen of personen' zowel het spoor people, planet als profit. In de eerdere workshops die we hebben gehouden, hebben de meeste provincies aangegeven dat de indeling in deze drie sporen ook niet noodzakelijk in de monitor hoeft terug te komen.

Als indicatoren hebben we gekozen de status van de maatregelen aan te (laten) geven: niet gepland, gepland, in uitvoering of uitgevoerd.

3.3.2 Vragenlijst

In de vragenlijst zijn vragen opgenomen over:

- 'ondersteuning van de provincie': wijze waarop ondersteuning door de provincie wordt ervaren door de gemeente;
- 'situatie rond duurzaamheid op bedrijventerreinen': in hoeverre er aandacht is of gepland is voor de verduurzaming van de terreinen.

Indien uit deze vragen blijkt dat op één of meerdere terreinen binnen een gemeente sprake is van duurzaamheidsmaatregelen dan wordt per terrein een inventarisatie gemaakt van de status van deze maatregelen.

De maatregelen zijn gerubriceerd in thema's:

- gezamenlijk gebruik van utilities en installaties;
- (nuts)voorzieningen met hoog en/of duurzaam rendement;
- uitwisseling van energie, grondstoffen en water;
- collectieve inzameling en afvoer van afvalstoffen;
- combineren van het vervoer van goederen en personen;
- bereikbaarheid;
- intensivering van het gebruik van de ruimte;
- bouwen;
- onderhoud en beveiliging;
- collectieve organisatie bedrijventerrein;
- bedrijfsgerichte commerciële voorzieningen;
- interactie met de omgeving en leefbaarheid.

De complete vragenlijst is opgenomen in bijlage B.

3.3.3 Uitbreidingsmogelijkheden

Ook de effectmonitor kan op verschillende manieren worden uitgebreid:

- provincies zouden de monitor individueel kunnen uitbreiden naar analogie van de systematiek gehanteerd door de provincie Utrecht (zie paragraaf E.2.3.); dit levert een nog wat nauwkeuriger beeld op van wat er in de verschillende gemeenten gebeurt;
- een andere mogelijkheid tot uitbreiding is het meten van uiteindelijke effecten van maatregelen: reductie van CO₂, afname van geluidhinder, besparing aantal m² per jaar, tevredenheid van omwonenden.

Om de uiteindelijke effecten in beeld te kunnen brengen kunnen drie aanpakken worden gehanteerd:

1 *Schatting van effecten op basis van vuistregels*

Voor de relatie tussen maatregelen en effecten zijn vuistregels noodzakelijk. Voor sommige effecten zal dit inderdaad mogelijk en zinvol zijn (vb. aantal kinderopvangplaatsen). Voor andere maatregelen is dit vrijwel onmogelijk (bijvoorbeeld impact op lokale luchtkwaliteit of reductie van het aantal inbraken). In dat geval verdient aanpak 2 de voorkeur. Zie ook bijlage F.

2 *Kwantitatief overzicht voor kwaliteit van onder andere. milieu, veiligheid en sociale ontwikkelingen*

De ontwikkelingen van effecten worden in dit geval apart gepresenteerd, los van de vraag in hoeverre de ontwikkelingen veroorzaakt worden door veranderingen m.b.t. dbt.

3 *Met scores aangeven hoeveel aan duurzaamheid of aan ieder van de drie P's wordt bijgedragen (dus m.b.v. een wegingsmethodiek)*

Dit onderwerp wordt verder uitgewerkt in paragraaf 4.6 en bijlage H.

3.4 Mogelijkheden voor toekomstige uitbreiding

De in de vorige paragrafen geschetste *uitbreidingsmogelijkheden* geven een beeld van de vragen waarmee de monitor in de toekomst zou kunnen worden uitgebreid. Deze opties zijn zeer wenselijk, maar de diverse betrokkenen hebben ervoor gekozen deze vooralsnog buiten beschouwing laten om de ontwikkeling van de monitor niet te complex te maken.

In dit project is er door de begeleidingscommissie voor gekozen de monitor dbt te beperken tot delen 1 en 3 in Figuur 3. In een later stadium kan ervoor gekozen worden de monitor uit te breiden met aspecten uit de overige twee punten. Dit betekent het volgende:

- De eerste optie is de mogelijkheid om het *beleid van gemeentes* te monitoren. De vragenlijst voor beleidsmonitoring, die nu expliciet geschikt is voor monitoring bij provincies, zou in licht aangepaste vorm hiervoor geschikt zijn. Daarmee wordt dan ook invulling gegeven aan deel 2 van de monitor in Figuur 3 (doorwerking in formulering & uitvoering gemeentelijk beleid).
- Een andere mogelijkheid is om de *uiteindelijke effecten van maatregelen* te meten (deel 4 in Figuur 3). Dus de uiteindelijke gevolgen voor lokale lucht-

kwaliteit of bodemkwaliteit, de behaalde CO₂-reductie, veranderingen in tevredenheid of aantallen klachten van omwonenden, verkleining van de hoeveelheid afval, verbetering van de sociale veiligheid of toename van de hoeveelheid groen worden niet meegenomen in de monitor. Het is wel wenselijk dat de monitor die nu ontwikkeld wordt op termijn wordt uitgebreid met indicatoren die ook de uiteindelijke effecten van maatregelen in beeld brengen.

Op deze mogelijkheden is in paragraaf 3.3.3 ingegaan.

Het effect van externe invloeden is buiten de scope van de monitor gelaten. Hieronder valt bijvoorbeeld het beleid van grote bedrijven en de effecten daarvan, de invloed van een milieuorganisatie of bijvoorbeeld de economische omstandigheden op een bepaald moment, waardoor de realisatie van maatregelen bijvoorbeeld langzamer verloopt dan gepland. De monitor heeft in dit opzicht vooral het karakter van een *signaleringssysteem*. De monitor kan inzicht bieden in relevante ontwikkelingen op gebied van dbt in de provincies, maar zal deze ontwikkelingen over het algemeen niet kunnen verklaren.

3.5 Uitvoering

Voor *uitvoering* van de monitor is een goede organisatie vereist. De coördinatie van het geheel is bij voorkeur in handen van IPO. IPO zet de vragenlijsten uit in de provincies, verzamelt deze uiteindelijk weer nadat ze zijn ingevuld en verwerken de vragenlijsten tot de uiteindelijke monitorresultaten.

De vragenlijst voor het *provinciaal beleid* moet worden ingevuld door de provincie met een frequentie van eenmaal per 4 jaar (gelijk een collegeperiode). In een beperkte opzet kan de monitor alleen worden ingevuld door een contactpersoon dbt. Invulling door meerdere ambtenaren bij de provincie, liefst van verschillende afdelingen, kan een evenwichtiger en betrouwbaarder resultaten geven.

De vragenlijst over de *concrete maatregelen* moet worden ingevuld door ambtenaren van de gemeente. Het voorstel is om de opgestelde vragen op termijn parallel aan de IBIS monitor te laten verlopen. Vooralsnog is het echter voldoende wanneer de vragenlijst afzonderlijk naar gemeenten worden gestuurd. Een contactpersoon bij iedere provincie die de vragenlijst uitzet, terug verzamelt en het tijdig retourneren ervan mede bewaakt zal de uitvoering van de monitor naar verwachting aanzienlijk vergemakkelijken. De effectmonitor zal waarschijnlijk eenmaal per 2 jaar uitgevoerd moeten worden. De praktijk zal echter moeten uitwijzen of deze frequentie het meest optimaal is.

Het invullen en verwerken van de vragenlijsten zal worden vergemakkelijkt door deze elektronisch beschikbaar te maken.

4 Beknopte pilot

4.1 Opzet en uitvoering van de pilot

Om de ontwikkelde monitor in de praktijk te testen is een pilot uitgevoerd, waarbij de vragenlijst van de provinciale beleidsmonitor is uitgezet bij een zestal provincies. Vijf van deze provincies zijn actief betrokken geweest bij de ontwikkeling van de monitor. Enkele provincies hebben de vragenlijst van de effectmonitor uitgezet bij een selectief aantal gemeenten.

Het doel van de pilot is drieledig:

- 1 Toetsen van de bruikbaarheid van de ontworpen monitor.
- 2 Toetsen van de toepasbaarheid van de ontworpen monitor.
- 3 Onderzoeken of de ontworpen monitor een evenwichtig beeld geeft van het begrip 'duurzaamheid' op bedrijventerreinen.

Deze drie kenmerken waarop getoetst wordt, staan kort toegelicht in de volgende subparagrafen.

4.1.1 Bruikbaarheid

Bij de bruikbaarheid van de monitor gaat het om de vraag in hoeverre de monitor bruikbare informatie oplevert voor de IPO monitor. Een belangrijk deel van deze vraag is in het voortraject al beantwoord door na te gaan welke eisen er aan de monitor worden gesteld. De pilot moet echter inzichtelijk maken wat voor informatie de monitor *in de praktijk* oplevert. Daartoe worden enkele resultaten van de monitor uitgewerkt en worden enkele exemplarische voorbeelden gegeven van mogelijke interpretaties en presentatievormen van de resultaten.

4.1.2 Toepasbaarheid

Bij de toepasbaarheid van de monitor gaat het om de vraag hoe goed de respondenten uit de voeten kunnen met de vragenlijsten van de monitor. Hierbij gaat het dus meer om de ervaringen van de respondenten. Zijn de vragen duidelijk en eenduidig, kost het invullen veel moeite, etc.?

4.1.3 Evenwichtig beeld

Ten behoeve van de IPO monitor is het van belang dat er inzicht komt in de vraag in hoeverre er in de verschillende provincies sprake is van duurzaamheid op bedrijventerreinen. Oorspronkelijk was het doel om in de IPO rapportage Milieu, Water, Landbouw en Natuur het aantal ha. duurzaam bedrijventerrein weer te geven. Een belangrijk knelpunt daarbij was de definiëring van een duurzaam bedrijventerrein. Methodologisch is het nauwelijks mogelijk om het aantal ha. duurzaam bedrijventerrein weer te geven.

Ten behoeve van de monitor is de vraag daarom enigszins gewijzigd en gaat het meer om het in kaart brengen van de *ontwikkelingsrichting* van bedrijventerreinen. In hoeverre is er sprake van duurzame ontwikkeling van bedrijventerreinen? Deze vraag wordt beantwoord door periodiek te monitoren in hoeverre op bedrijventerreinen duurzaamheidsmaatregelen worden getroffen. Deze maatregelen dienen dan echter wel een evenwichtig beeld te geven van de drie sporen van duurzaamheid: economie, ecologie en sociaal. In dit hoofdstuk laten we zien hoe de vertaling van maatregelen naar de drie sporen uitgewerkt kan worden en geven we een indicatie in hoeverre de verdeling over de drie sporen evenwichtig is.

4.2 Respons

De volgende provincies en gemeenten hebben een vragenlijst ontvangen:

- Provincie Utrecht;
- Provincie Zuid-Holland;
- Provincie Noord-Brabant;
- Provincie Gelderland;
- Provincie Flevoland;
- Provincie Limburg;
- Gemeente Gorinchem;
- Gemeente Waddinxveen;
- Gemeente Tilburg.

De vragenlijsten die bij de *provincies* zijn uitgezet, zijn allemaal geretourneerd. Wel heeft het enige tijd geduurd voordat de vragenlijsten terug zijn gestuurd. Er is eenmaal een herinnering verstuurd naar de respondenten.

De vragenlijsten van de provinciale beleidsmonitor zijn ook grotendeels goed ingevuld. Er zijn weinig vragen overgeslagen, wat suggereert dat de respondenten over het algemeen goed overweg kunnen met de vragenlijsten. De vragenlijsten zijn vaak ook door medewerkers van verschillende afdelingen ingevuld, wat de kwaliteit ten goede komt.

Ten aanzien van de *gemeentelijke* effectmonitor geldt, dat er slechts weinig enquêtes zijn uitgezet. Niet alle provincies wilden de vragenlijst bij één of meer gemeenten neerleggen. Daar waren verschillende oorzaken voor. De gemeente Gelderland had de gemeenten bijvoorbeeld al kortgeleden een dbt monitor gestuurd en wilde de gemeenten niet nogmaals lastig vallen.

Voor de vragenlijsten die bij de gemeenten zijn uitgezet moest wat meer moeite worden gedaan door de medewerkers van de betrokken provincies. Uiteindelijk hebben twee gemeenten de vragenlijst ingevuld en heeft één gemeente een inhoudelijke reactie gegeven op de vragenlijst. De geretourneerde vragenlijsten waren redelijk goed ingevuld. Eén gemeente had de vragenlijst voor meerdere bedrijventerreinen ingevuld. In totaal hebben twee gemeenten de vragenlijst ingevuld voor vier bedrijventerreinen.



4.3 Resultaten beleidsmonitor provincies

Bij de beschrijving van de resultaten maken we onderscheid tussen de presentatie van de *resultaten* van de enquête (de antwoorden op de vragen) en de *interpretatie* van deze resultaten.

Bij de presentatie van de resultaten beperken we ons tot de uitwerking van de resultaten van een tweetal vragen.

Bij de interpretatie van de resultaten gaat het om de vraag welke conclusies getrokken kunnen worden ten aanzien van de kwaliteit van het provinciale dbt beleid.

4.3.1 Enkele resultaten van de enquête onder provincies

Iedere vraag van de provinciale vragenlijst kan op verschillende manieren worden geanalyseerd, afhankelijk van de informatiebehoefte bijvoorbeeld vanuit het IPO. Ter illustratie hiervan is van de beleidsmonitor een analyse gemaakt van de vragen 2 en 10.

Vraag 2:
Heeft de provincie een lange termijn visie, ambitie en/of doelen geformuleerd voor duurzame bedrijventerreinen?’

Vraag 10:
Welke vormen van sturing past de provincie toe in het kader van het dbt beleid en hoe effectief vindt u deze sturing?’

Bij **vraag 2** kunnen provincies aangeven:

- of zij een lange termijn doel expliciet hebben geformuleerd en in welke beleidsdocumenten dit dan is beschreven;
- of zij van plan zijn om een lange termijn doel expliciet te formuleren;
- of ze geen lange termijn doel hebben en ook niet van plan zijn om dit te formuleren.

Uit de enquête blijkt dat 5 van de 6 provincies expliciet een lange termijn doel hebben geformuleerd in beleidsdocumenten. Geen van de provincies geeft echter aan van plan te zijn om in de toekomst lange termijn doelen te formuleren in beleidsdocumenten. In Tabel 1 is aangegeven in welke beleidsdocumenten provincies lange termijn doelen hebben opgenomen aangaande dbt. Lange termijn doelen worden voornamelijk beschreven in nota's over specifieke bedrijventerreinen en in (sociaal-)economische beleidsplannen en milieubeleidsplannen. Daarnaast wordt het onderwerp ook relatief vaak opgenomen in ruimtelijke beleidsplannen zoals het provinciaal omgevingsplan (POP) en het streekplan (samen 67%).

Tabel 1 Overzicht van percentage provincies dat lange termijndoelen t.a.v. dbt heeft opgenomen in verschillende beleidsdocumenten

Beleidsdocument	Toepassing in provincies (%)
Provinciaal Omgevingsplan	33
Regiovisie	0
(Sociaal-)economisch beleidsplan	58
Milieubeleidsplan	50
Natuur en landschapsplan	0
Streekplan	33
Verkeer en vervoersplan	0
Waterhuishoudingsplan	0
Nota (duurzame) bedrijventerreinen	67
Energienota	33
Afvalbeleidsplan	0
Anders, nl.	33

Bij **vraag 10** kunnen provincies aangeven welke instrumenten zij toepassen in de uitvoering van het dbt beleid en hoe effectief zij deze instrumenten achten. De resultaten van vraag 10 kunnen op verschillende manieren weergegeven worden, bijvoorbeeld:

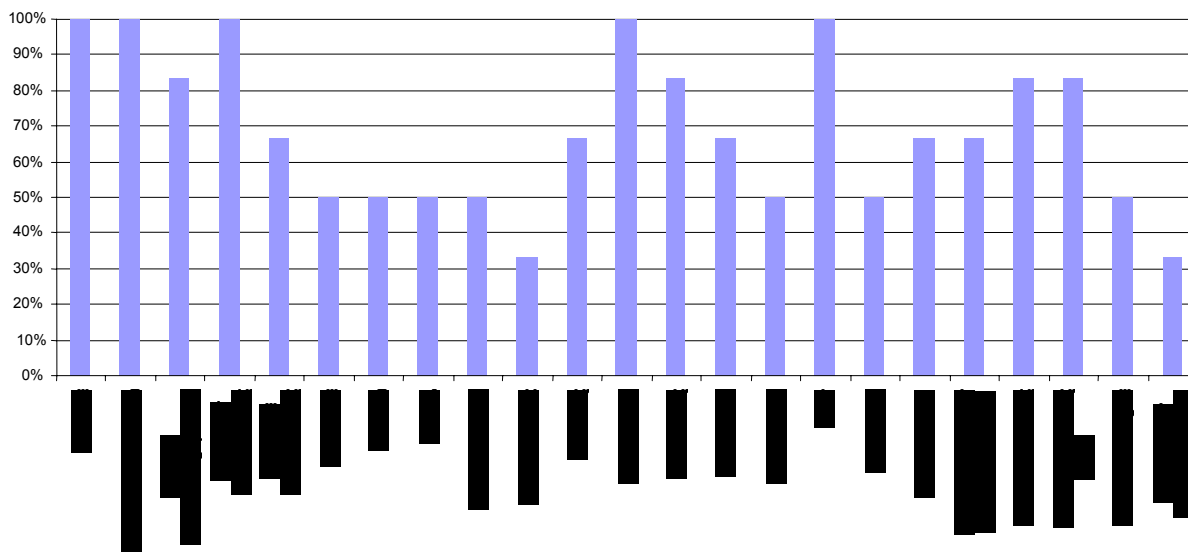
- Bij hoeveel provincies worden specifieke instrumenten toegepast?
- Welke instrumenten worden het meest toegepast?
- Welke (groepen van) instrumenten worden het meest effectief bevonden?
- Hoeveel van de genoemde instrumenten worden per provincie toegepast?

In Figuur 4 is weergegeven in hoeveel procent van de provincies specifieke instrumenten worden toegepast. De meest gebruikte instrumenten zijn:

- subsidieverlening voor dbt projecten;
- subsidieverlening voor bedrijventerreinen waarbij ook voorwaarden gesteld worden ten aanzien van dbt;
- het stimuleren van samenwerking;
- het verstrekken van handboeken dbt;
- het uitvoeren van dbt scans op terreinen.

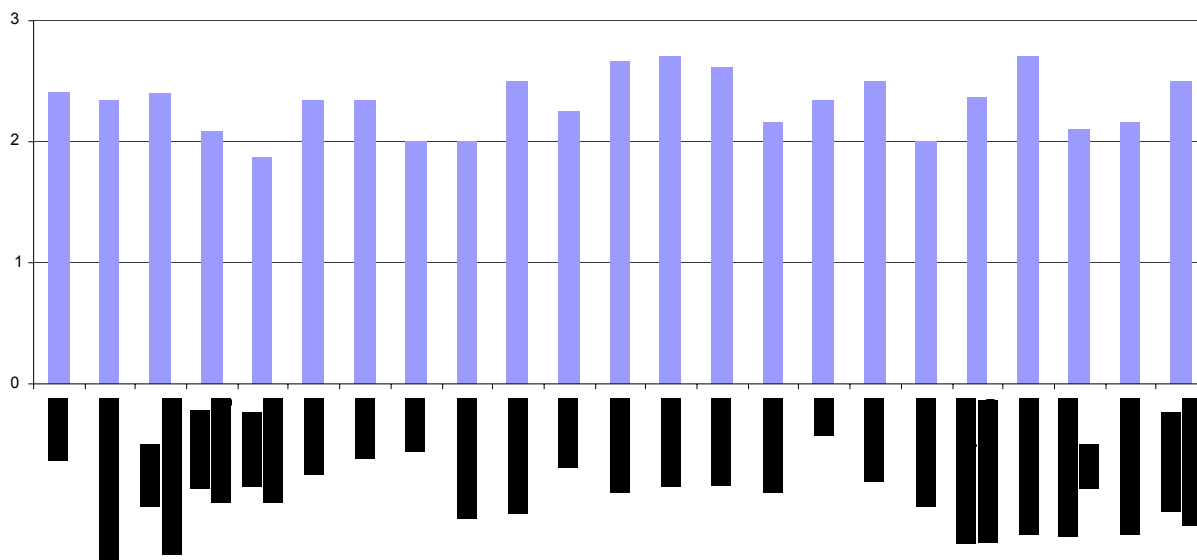
Het uitvoeren van voorbeeldprojecten, het inzetten van consultants en accountmanagers en het actief participeren van bestuurders in parkmanagement komt relatief weinig voor.

Figuur 4 Weergave van het percentage van de provincies dat specifieke instrumenten inzet voor het dbt beleid (vb = voorbeeldproject)



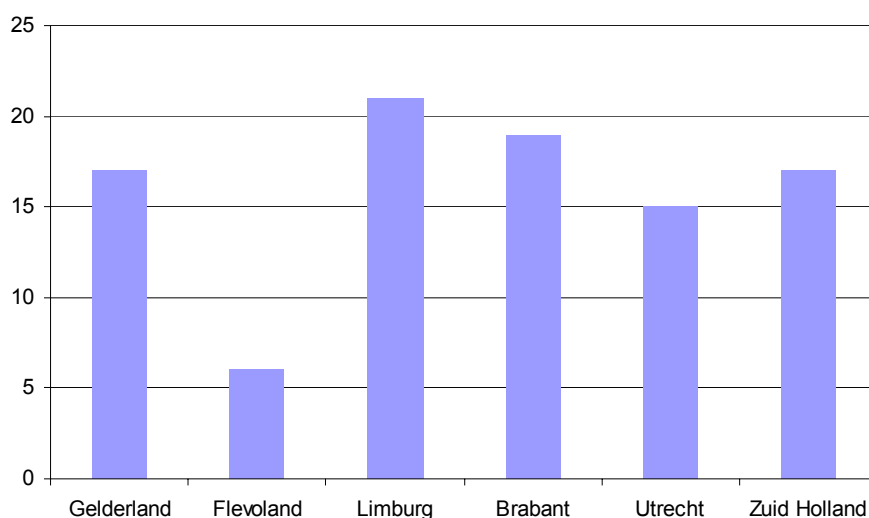
Provincies konden aangeven of de effectiviteit van de toegepaste maatregelen laag, middel of hoog vonden. In Figuur 5 is de effectiviteit per maatregel weergegeven. Wat opvalt, is dat de variatie in effectiviteit tamelijk klein is. Vrijwel alle maatregelen worden gemiddeld genomen matig effectief tot hoog effectief bevonden. Dat wordt veroorzaakt door het feit dat sommige provincies specifieke maatregelen niet effectief vinden, terwijl andere provincies dezelfde maatregel wel effectief vinden. Een nadere analyse waarbij de effectiviteit van maatregelen per provincie met elkaar vergeleken wordt zou daarom mogelijk interessante gegevens op kunnen leveren. Dat valt echter buiten bestek van deze pilot.

Figuur 5 De effectiviteit van de toegepaste instrumenten (vb = voorbeeldproject, 1 = lage effectiviteit, 2 = matige effectiviteit, 3 = hoge effectiviteit)



Als we kijken naar het aantal instrumenten dat per provincie wordt toegepast dan treden er opvallende verschillen op. In Figuur 6 is dit zichtbaar. Duidelijk is dat de ene provincie veel meer instrumenten inzet dan de andere provincie.

Figuur 6 Aantal instrumenten per provincie



4.3.2 Score: de kwaliteit van provinciaal beleid

Het presenteren van de resultaten van de enquête levert informatie op over verschillen tussen provincies als het gaat om dbt beleid. Voor de monitor is het echter ook van belang om te kijken naar de kwaliteit van het provinciale dbt beleid. Aan de hand van de vragenlijst kan een indicatie worden verkregen van de kwaliteit van (verschillende onderdelen van) het dbt beleid per provincie. Daarvoor is een interpretatieslag nodig van de resultaten van de enquête. We willen feitelijk een 'kwaliteitsscore' voor (verschillende onderdelen van) het dbt beleid vaststellen. Daartoe kan aan ieder antwoord een bepaalde kwantitatieve score worden gegeven. Door de score per vraag op te tellen - waarbij iedere vraag een bepaalde weegfactor krijgt - kan een 'rapportcijfer' voor het beleid gegeven worden. Rapportcijfers kunnen per onderdeel van de vragenlijst verschillen. Een provincie kan bijvoorbeeld een hoog rapportcijfer krijgen voor het onderdeel 'strategisch belang en ambitieniveau' maar een veel lager cijfer voor de hoeveelheid beschikbare middelen.

Bij wijze van illustratie werken we een beoordeling van de kwaliteit van het beleid per provincie uit voor het aspect² 'Strategisch belang en ambitieniveau'. Om dit aspect per provincie in kaart te brengen zijn in het beleidsdeel van de monitor vragen gesteld over:

- in hoeverre er bestuurlijke aandacht is voor het onderwerp dbt;
- in hoeverre er lange termijndoelen zijn geformuleerd;
- in hoeverre er operationele doelen zijn geformuleerd;
- op welke thema's het beleid is gericht;
- in hoeverre er een concrete ambitie is geformuleerd t.a.v. het percentage bedrijventerreinen dat verduurzaamd moet worden.

Om een score te kunnen geven voor de kwaliteit van het provinciale beleid, is het nodig om de antwoorden op de vragen te voorzien van een kwantitatief waardeoordeel.

Ten behoeve van de pilot is dat op een eenvoudige manier gedaan, waarbij geen onderlinge weging heeft plaatsgevonden van de antwoorden. Er is ook geen schaal gedefinieerd (m.a.w. er is niet aangegeven bij welke score de kwaliteit van het beleid te kenschetsen valt als 'goed'). De resultaten geven alleen inzicht in de onderlinge vergelijking van de scores tussen de provincies. De vraag op welke thema's het provinciale beleid zich richt, is niet meegenomen bij de beoordeling van de kwaliteit. Deze vraag geeft een meer inhoudelijk beeld van het beleid en niet zozeer van de kwaliteit ervan.

De score is als volgt vastgesteld. Ieder antwoord kan 1 punt opleveren. Deze punten worden opgeteld tot een totaalscore.

Voorbeeld: als een provincie aangeeft lange termijndoelen voor dbt te hebben geformuleerd in het POP en de energienota, dan levert dat 2 punten op voor de categorie 'lange termijndoelen'.

² Zie voor een overzicht van de aspecten in de monitor paragraaf 3.2.2.

In Tabel 2 zijn de scores per provincie weergegeven. De score voor het aspect 'strategisch belang en ambitieniveau' van het dbt beleid is het hoogst in de provincie Brabant. Deze provincie scoort vooral relatief hoog vanwege het feit dat het onderwerp is doorgewerkt in verschillende (sectorale) beleidsdocumenten. Het dbt beleid krijgt dus kennelijk veel aandacht op strategisch niveau. Het laagst scoren de Provincies Utrecht en Flevoland. Bij de Provincie Utrecht is de score wat lager door het ontbreken van lange termijndoelen. Utrecht heeft als het ware geen goed beleidskader geschetst. Bij de provincie Flevoland zijn de bestuurlijke aandacht en de lange termijn doelen niet doorvertaald naar een operationeel niveau.

Tabel 2 Score per provincie voor het aspect 'strategisch belang en ambitieniveau'

Provincie	Bestuurlijke aandacht	Lange termijn doelen	Operationele doelen	Concrete ambitie	Totaal
Gelderland	3	5	3	0	11
Flevoland	2	2	0	0	4
Limburg	3	3	3	0	9
Brabant	5	5	7	2	19
Utrecht	2	0	2	0	4
Zuid Holland	4	4	1	1	10

Enkele discussiepunten ter verdere uitwerking:

- door het ontbreken van wegingsfactoren wordt de score in belangrijke mate bepaald door het aantal beleidsdocumenten waarin lange termijn doelen of operationele doelen zijn geformuleerd. Weging per vraag zou een meer gebalanceerd beeld kunnen geven;
- de vraag met betrekking tot 'concrete ambities' is erg specifiek geformuleerd. Daardoor scoren alleen de Provincies Zuid-Holland en Noord-Brabant op dit punt. Het is de vraag of dat terecht leidt tot een hogere score of dat ook hier toepassing van weging een evenwichtiger beeld zal opleveren.

We wijzen erop dat het aspect 'Strategisch belang en ambitieniveau' slechts één aspect van het provinciale beleid vormt. Een provincie kan hier dus hoge scores halen scoren, terwijl zij op andere aspecten lager scoort (of andersom).

4.4 Resultaten effectmonitor gemeenten

De effectmonitor is in beginsel gericht op het in kaart brengen van de duurzaamheid op bedrijventerreinen. Daartoe is in de vragenlijst een lijst met duurzaamheidsmaatregelen opgenomen. Gemeenten kunnen per terrein waar dat relevant is, aangeven welke duurzaamheidsmaatregelen zijn uitgevoerd. Voor gemeenten is het verder van belang dat zij middels de vragenlijst richting provincies aan kunnen geven of zij behoefte hebben aan specifieke vormen van ondersteuning. Voor de provincie levert dat belangrijke informatie op voor de beleidsvorming, terwijl hier ook een direct belang voor gemeenten ligt in de communicatie naar de provincie.

Net als bij de analyse van de provinciale beleidsmonitor, kan bij de gemeentelijke effectmonitor onderscheid worden gemaakt tussen het weergeven van de resultaten van de enquête en de interpretatie van deze resultaten in termen van duurzaamheid.

Ter illustratie beschrijven en interpreteren we enkele resultaten met betrekking tot de maatregelen die uit de vragenlijst naar voren komen. We beperken ons daarbij tot drie categorieën van maatregelen. Deze zijn in de onderstaande tabel weergegeven. Daarbij is tevens aangegeven op hoeveel procent van de bedrijventerreinen maatregelen van dit type gepland, in uitvoering of gerealiseerd zijn.

4.4.1 Enkele resultaten van de enquête onder gemeenten

In de enquête kunnen gemeenten per bedrijventerrein aangeven welke dbt maatregelen daar gepland, in uitvoering of gerealiseerd zijn. De maatregelen zijn gegroepeerd in een aantal categorieën. In Tabel 3 is per categorie van maatregelen weergegeven op hoeveel procent van de bedrijventerreinen dergelijke maatregelen gepland, in uitvoering of gerealiseerd zijn.

We hebben in de praktijk alleen gegevens ontvangen van bedrijventerreinen in Zuid-Holland. Om inzichtelijk te maken op welke wijze de gegevens gepresenteerd kunnen worden en welke vergelijkingen hierdoor in één oogopslag mogelijk zijn, hebben we net gedaan alsof een deel van deze terreinen in de Provincie Utrecht is gelegen³.

Tabel 3 Percentage bedrijventerreinen waar bepaalde typen maatregelen gepland, in uitvoering of al gerealiseerd zijn

Type maatregel	Gepland		In uitvoering		Gerealiseerd	
	ZH	Ut	ZH	Ut	ZH	Ut
Maatregelen t.a.v. gezamenlijk gebruik van utilities en installaties	0%	66%	100%	0%	0%	0%
Maatregelen t.a.v. collectieve organisatie op bedrijventerreinen	100%	0%	0%	100%	0%	0%
Maatregelen t.a.v. bedrijfsgerichte commerciële voorzieningen	33%	0%	0%	0%	0%	0%

In de Provincie Zuid-Holland zijn op veel terreinen voornamelijk maatregelen in voorbereiding, terwijl in de Provincie Utrecht veel maatregelen reeds in uitvoering zijn. Uit de tabel blijkt verder dat maatregelen ten aanzien van collectieve organisatie op bedrijventerreinen het meest gepland en uitgevoerd worden, terwijl maatregelen ten aanzien van bedrijfsgerichte commerciële voorzieningen het minst vaak worden genoemd. In de kolom gerealiseerd staat steeds 0% omdat de geretourneerde vragenlijsten alle betrekking hadden op terreinen waar projecten momenteel worden ontwikkeld of in uitvoering zijn.

³ Feitelijk hebben we gegevens van 4 bedrijventerreinen in Zuid-Holland. We hebben hier voorgesteld dat Gorinchem in Utrecht ligt.

Voor de duidelijkheid is in Tabel 4 het *aantal* geplande, in uitvoering zijnde en gerealiseerde maatregelen per thema weergegeven.

Tabel 4 Aantallen maatregelen dat gepland, in uitvoering of gerealiseerd is per thema

Thema	Gepland	In uitvoering	Gerealiseerd
Gezamenlijk gebruik van utilities en installaties	7	2	0
Collectieve organisatie bedrijventerrein	7	4	0
Bedrijfsgerichte commerciële voorzieningen	4	0	0

4.4.2 Score: duurzaamheid van bedrijventerreinen

Aan de hand van de lijst met maatregelen kan per bedrijventerrein een duurzaamheidscore bepaald worden voor economische, ecologische en sociale aspecten. De afzonderlijke maatregelen uit de groslijst worden daartoe individueel beoordeeld ten aanzien van een bijdrage aan deze drie aspecten.

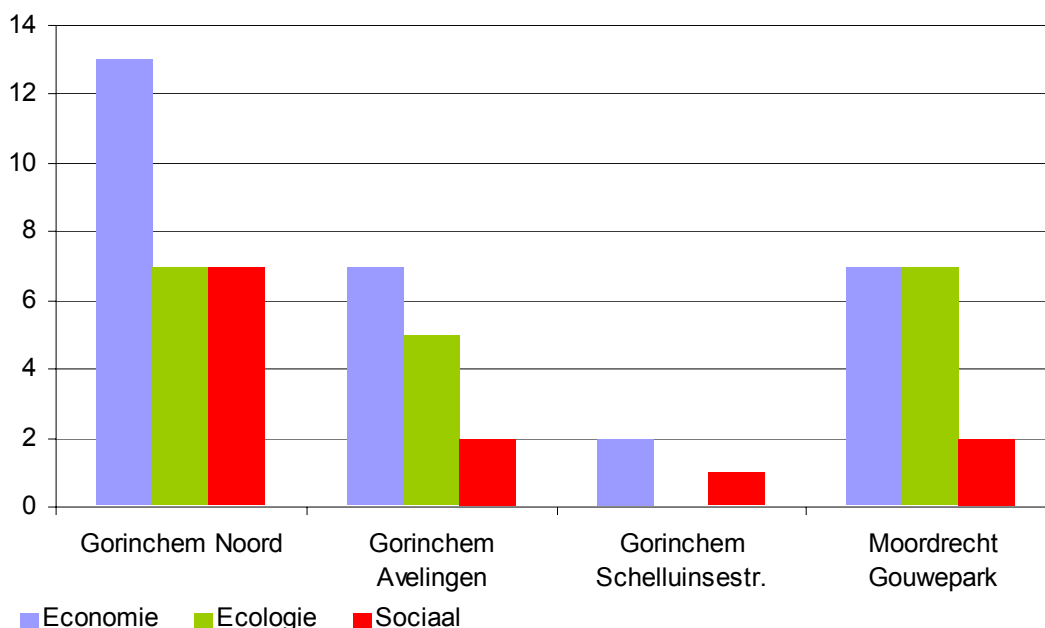
Ter illustratie noemen we twee voorbeelden hiervan:

- het realiseren van gezamenlijke inkoop voor energie, materialen en afval resulteert in een positieve score op het economische aspect (kostenreductie) en op het milieuaspect (inkoop van groene stroom). Deze maatregel scoort echter niet op het aspect 'sociaal'. De score is als volgt: economie - 2 punten, ecologie - 1 punt, want er is weliswaar voordeel maar dit is niet erg groot en sociaal - 0 punten. Op dit aspect zijn geen raakvlakken;
- het realiseren van collectieve arbeidsvoorwaarden resulteert alleen in een positieve score voor het aspect sociaal: 2 punten, want het voordeel voor de werknemers wordt groot geacht.

In bijlage G is voor de drie typen maatregelen de duurzaamheidscore uitgewerkt. Uiteraard is deze beoordeling nog ter discussie. Hier dient deze slechts om een presentatiemogelijkheid te illustreren.

Wanneer we de systematiek uitwerken voor de vier bedrijventerreinen waarvoor we gegevens hebben ontvangen dan is de score zoals in de onderstaande figuur aangegeven. In de analyse is geen onderscheid gemaakt tussen maatregelen die gepland of in uitvoering zijn. Er is ook geen onderscheid gemaakt tussen verschillende typen terreinen of de staat van het terrein (nieuwe aanleg, revitalisering, herstructurering). Dit is uiteraard wel mogelijk en biedt ook betere mogelijkheden voor onderlinge vergelijking per provincie.

Figuur 7 Duurzaamheidsrapportcijfer voor economische, ecologische en sociale aspecten voor 4 verschillende bedrijventerreinen



Hoe komt de duurzaamheidscore tot stand?

Als voorbeeld hebben we bedrijventerrein Gouwepark in Moordrecht uitgewerkt. In Tabel 5 is per maatregel de duurzaamheidscore weergegeven op de drie punten van duurzaamheid. We merken op dat in het geval van Gouwepark alle genoemde maatregelen feitelijk nog in onderzoek zijn. De score is daardoor feitelijk een weergave van de beoogde duurzaamheid en niet van de gerealiseerde duurzaamheid.

Tabel 5 Duurzaamheidscore per maatregel van het bedrijventerrein in Moordrecht

Maatregel	Economie	Ecologie	Sociaal
Aanleg van een warmtenet	1	2	0
Gezamenlijke inkoop van groene stroom	2	1	0
Oprichting bedrijvenvereniging	1	0	1
Opzetten parkmanagement	2	0	1
Meewegen van duurzaamheidskansen bij acquisitie	0	2	0
Uitvoeren milieudoorlichting bedrijven	1	2	0
Totaal	7	7	2

4.5 Ervaringen van de respondenten

Behalve de enquêteresultaten zelf en verwerking daarvan tot duurzaamheidscores, vormen ook de ervaring van de respondenten een belangrijk resultaat van de pilot. Een overzicht van deze ervaringen vindt u hieronder.

4.5.1 Reacties vanuit provincies

Vanuit de provincies werd aangegeven dat de vragenlijst over het algemeen goed was in te vullen. Vaak werden medewerkers van verschillende afdelingen betrokken bij het invullen van de vragenlijst. Het kost ongeveer een half tot één uur om de vragenlijst (al dan niet gezamenlijk) in te vullen.

Opgemerkt werd dat de vragen van de provinciale beleidsmonitor erg algemeen gesteld zijn. De vraag rijst, of daarmee wel een representatief en vergelijkbaar beeld van het provinciale beleid kan worden verkregen. Gesuggereerd wordt dat de vraagstelling concreet en inhoudelijk gerelateerd zou moeten worden aan het beleid per provincie. Als nadeel wordt daarbij direct ook aangegeven dat dit veel bewerklijker is en dus meer tijd kost. Voordeel kan echter zijn dat een dergelijke monitor meer en adequatere informatie oplevert.

Een ander knelpunt dat wordt gesignaleerd betreft de betrouwbaarheid van de antwoorden. Wanneer verschillende afdelingen de vragenlijst invullen, dan blijkt dat er sommige gevallen verschillende antwoorden op dezelfde vraag worden gegeven. Het maakt dus kennelijk uit wie de vragenlijst invult.

4.5.2 Reacties vanuit gemeenten

Gemeenten ervaren de vragenlijst als tamelijk omvangrijk. Vooral vanwege de lange en gedetailleerde lijst met maatregelen die per terrein ingevuld moeten worden. Eén gemeente geeft aan, dat het invullen qua tijd uiteindelijk wel meevalt. Aangegeven werd dat het invullen van de gegevens voor drie terreinen voor twee medewerkers één uur heeft gekost.

De vraag wordt gesteld of een kleinere lijst niet bijna net zoveel informatie oplevert. Daarbij wordt ook getwijfeld aan de relevantie van de indicatoren (bijvoorbeeld nestkastjes plaatsen). Gemeenten geven ook aan dat het lastig kan zijn om alle informatie boven water te krijgen. Mede ook omdat verschillende disciplines geraadpleegd moeten worden. Gemeenten vragen zich af wat de provincies met al die gedetailleerde informatie moet. Is alles nuttig om te weten?

Er werd opgemerkt dat er geen vragen worden gesteld over het gemeentelijk beleid. Dat wordt gezien als een mogelijk waardevolle aanvulling. Bijvoorbeeld om in kaart te brengen welke belemmeringen zich voordoen vanuit het oogpunt van bestemmingsplannen.

Gesuggereerd wordt of het wellicht zinvol is om de vragenlijst niet alleen aan gemeenten voor te leggen maar ook aan bijvoorbeeld bedrijventerreinverenigingen. Veel van de genoemde aspecten worden door marktpartijen vaak anders benaderd dan door de gemeente. Het betrekken van andere partijen bij de monitor kan mogelijk eenzijdige beeldvorming voorkomen.

De indruk bestaat dat de onderwerpen geen evenwichtig beeld van de drie aspecten van duurzaamheid geven. De lijst lijkt vooral te bestaan uit milieumaatregelen waarbij economische en sociale maatregelen minder aandacht krijgen.

Enkele suggesties voor maatregelen op andere terreinen:

- waarde en beeldkwaliteit vastgoed;
- functionele bruikbaarheid, infrastructuur, bereikbaarheid.

Het wordt van belang geacht dat er duidelijke definities komen voor de in de vragenlijst gehanteerde begrippen. Bijvoorbeeld in welke termijn wordt gedacht bij het begrip 'gepland' in de vragenlijst? Ook zouden er wellicht categorieën toegevoegd kunnen worden zoals 'niet van toepassing' en 'in onderzoek'.

Enkele keren wordt ook opgemerkt dat er niet wordt gevraagd naar onderwerpen als criteria in bestemmingsplannen. De huidige vragenlijst gaat niet in op gemeentelijk beleid ten aanzien van bedrijventerreinen.

4.6 Conclusies en aanbevelingen uit de pilot

Resultaten

De monitor levert, ondanks het feit dat de vragenlijst zo beknopt mogelijk is gehouden, veel informatie op voor provincies. Ook lijken de resultaten onderling vergelijkbaar tussen provincies. Van belang is, voornamelijk voor de effectmonitor, dat de vragenlijst door een substantieel deel van de gemeenten wordt ingevuld. Dat kan een knelpunt vormen voor de monitor. Wanneer de frequentie van de monitor niet te hoog wordt (maximaal 1x per twee jaar), dan kan dat de slaagkans van de monitor vergroten.

Aansluiten bij of gebruik maken van de IBIS monitoring vergroot deze kansen eveneens. Tevens kunnen via deze weg bijvoorbeeld vergelijkingen tussen provincies gemaakt worden van gelijke typen bedrijventerreinen.

Uitvoering

Over het algemeen kunnen provincieambtenaren goed uit de voeten met de vragenlijst over provinciaal dbt beleid en kost het invullen hen niet zoveel tijd (een half tot één uur). Gemeenten zien wel enkele bezwaren, met name met betrekking tot de lengte van de vragenlijst. Niettemin lijkt de tijdsinspanning van gemeente ambtenaren beperkt te zijn (minder dan drie kwartier per bedrijventerrein).

Nuances

Hier en daar is door provincieambtenaren de zorg geuit dat door de algemene vraagstelling nuances verloren gaan. Dit gevaar komt deels doordat in de vragenlijst zoveel mogelijk naar objectieve zaken is gevraagd en niet naar bijvoorbeeld de mening van de betrokken ambtenaren. Dergelijke subjectieve vragen zouden wel enige nuances aan het licht kunnen brengen. Zo kan een provincie bijvoorbeeld op papier (objectief feit) een prachtig beleid hebben geformuleerd met hoge ambities maar in de praktijk het onderwerp dbt nauwelijks prioriteit geven. Dat zou kunnen leiden tot een onterechte hoge score voor het 'strategisch belang en ambitieniveau' van het provinciale beleid. Wanneer we echter kijken naar de eerste resultaten van de analyse dan blijkt dat in de praktijk mee te vallen.

Een registratie van objectieve feiten leidt duidelijk tot verschillende 'scores' voor verschillende provincies. Daarnaast wordt het probleem deels ondervangen doordat er naar meerdere aspecten van het beleid wordt gekeken. Wanneer een provincie op papier een mooi beleid heeft, maar dat niet in de praktijk brengt dan wordt dat zichtbaar in andere delen van de vragenlijst. Niettemin zouden enkele subjectieve vragen opgenomen kunnen worden om de kwaliteit van de resultaten te verbeteren.

Betrouwbaarheid

De betrouwbaarheid van de antwoorden is niet goed te beoordelen in deze pilot. Het blijkt wel dat het verschil maakt wie (of welke afdeling) de vragenlijst invult. Belangrijk is daarom dat bij het invullen van de vragenlijst verschillende afdelingen betrokken worden. Bij voorkeur dient de vragenlijst gezamenlijk ingevuld te worden, zodat er een gezamenlijk antwoord wordt gegeven. En niet, zoals nu in het geval van één provincie, dat iedere afdeling zijn eigen antwoorden geeft op de vragen. Dat maakt analyse van de enquête buitengewoon lastig.

Vragenlijst gemeenten

Gemeenten constateren dat de vragenlijst aan de lange kant is en dat het moeilijk is om alle informatie boven water te krijgen. Het is daarom aan te bevelen de effectmonitor in de korten, hoewel de wijze van invullen nu wel met opzet zeer eenvoudig is gemaakt: de maatregelen kunnen afgevinkt worden. Aggregatie van de maatregelen leidt weliswaar tot verlies van informatie maar bevordert de kans dat een substantieel deel van de gemeenten de vragenlijst gaat retourneren. Door een goede definiëring van begrippen kan de kwaliteit van de vragenlijst bovendien verbeterd worden. Nu bestaan soms onduidelijkheden over wat er wordt bedoeld met verschillende begrippen.

Beeld van duurzaamheid?

Een fundamentele vraag die voorligt is in hoeverre de effectmonitor een goed en evenwichtig beeld geeft van de duurzaamheid op bedrijventerreinen. Er zijn enkele suggesties gedaan om wat meer aandacht aan economische en sociale aspecten te geven in de vragenlijst. De huidige vragenlijst lijkt echter wel een goed beeld te kunnen geven van de huidige praktijk. Weliswaar is er in de vragenlijst tamelijk veel aandacht voor milieuaspecten maar dat is feitelijk ook de huidige praktijk op duurzame bedrijventerreinen.

Tot slot wordt in de huidige monitor geen aandacht besteed aan weging van de verschillende aspecten, thema's en maatregelen. De kwestie van weging is uiteraard wél zeer relevant. Om die reden wordt aanbevolen om hieraan in een volgende fase aandacht te besteden. Een eerste aanzet in de vorm van een theoretisch kader omtrent weging is opgenomen in bijlage H.



5 Conclusies en aanbevelingen

5.1 Conclusies

5.1.1 Ontwerpeisen en de monitor

In dit project is een monitor duurzame bedrijventerreinen (dbt) ontwikkeld. Hiermee wordt de vooraf beoogde uniformiteit mogelijk voor de verschillende initiatieven per provincie. De mate van flexibiliteit biedt tevens de gewenste mogelijkheden voor maatwerk per provincie. Iedere provincie kan eigen accenten aanbrenge en de monitor kan gebruikt worden als vervanging van of aanvulling op reeds bestaande activiteiten.

Ook voor gemeenten is deze monitor interessant. Het biedt een mogelijkheid tot benchmarking en het uitwisselen van praktijkervaringen op het gebied van duurzame bedrijventerreinen. Tevens kan een gemeente met behulp van de monitor aangeven waar zij behoefte aan heeft vanuit de provincie. Hiermee krijgen provincies, zoals vooraf gewenst, op hun beurt een sturingsinstrument in handen om te beoordelen of stimulerend en regisserend beleid (richting gemeenten en bedrijfsleven) aangepast en/of geïntensiveerd moet worden, en in welke richting.

Daarnaast hebben de betrokkenen bij het ontwikkelingsproces van de monitor van elkaar kunnen leren. Doel hiervan was om uiteindelijk de mogelijkheid te hebben het eigen provinciale beleid te toetsen aan dat van collega-provincies.

De monitor

De uiteindelijke monitor bestaat uit twee delen:

- *monitor provinciaal beleid: formulering & uitvoering (beleidsmonitor)*; het geeft inzicht in gemeenschappelijke kenmerken van provinciaal dbt-beleid, en in de verschillen en overeenkomsten tussen provincies. De invulling gebeurt door de provincie (liefst door meerdere afdelingen).
- *monitor effecten van beleid: concrete maatregelen (effectmonitor)*; de resultaten leveren voor provincies een beeld op van de stand van zaken met betrekking tot duurzaamheidsmaatregelen op bedrijventerreinen: welke maatregelen al dan niet gepland, in uitvoering of uitgevoerd zijn. dit deel wordt ingevuld door ambtenaren van gemeenten.

De monitor is concreet vorm gegeven middels vragenlijsten (zie Bijlage A en B).

5.1.2 Pilot

Om de monitor in de praktijk te testen is een beknopte pilot uitgevoerd met als doelen:

- toetsing van de bruikbaarheid ('bruikbare informatie');
- toetsing van de toepasbaarheid ('gemak van invullen');
- onderzoeken of de monitor een evenwichtig beeld geeft van het begrip 'duurzaamheid' op bedrijventerreinen.

Bruikbaarheid

Beleidsmonitor

De monitor levert, ondanks het feit dat de vragenlijst zo beknopt mogelijk is gehouden, veel informatie op voor provincies. Ook lijken de resultaten onderling vergelijkbaar tussen provincies.

Door de algemene vraagstelling in de beleidsmonitor voor provincies kunnen nuances verloren gaan. Dit gevaar komt deels doordat in de vragenlijst zoveel mogelijk naar objectieve zaken is gevraagd en niet naar bijvoorbeeld de mening van de betrokken ambtenaren. Dergelijke subjectieve vragen zouden wel enige nuances aan het licht kunnen brengen. Dit probleem wordt echter grotendeels ondervangen doordat er naar meerdere aspecten van het beleid wordt gekeken. Wanneer een provincie op papier een mooi beleid heeft, maar dat niet in de praktijk brengt dan wordt dat zichtbaar in andere delen van de vragenlijst. Niettemin zouden enkele subjectieve vragen opgenomen kunnen worden om de kwaliteit van de resultaten te verbeteren.

Effectmonitor

Gemeenten constateren dat de vragenlijst aan de lange kant is en dat het moeilijk is om alle informatie boven water te krijgen. Het is daarom aan te bevelen de effectmonitor in te korten. Door een goede toelichting bij de begrippen kan de kwaliteit van de vragenlijst verbeterd worden. Ook wordt duidelijker wat met de verschillende maatregelen wordt bedoeld. In een digitale versie zou dit bijvoorbeeld gemakkelijk kunnen met behulp van een schermplaatje dat oplicht bij aanklikken.

Toepasbaarheid

De respons vanuit de provincies was hoog. De enquête is echter in zeer beperkte mate uitgezet onder gemeenten (door de provincies). Het is daarom lastig aan te geven wat de respons vanuit gemeenten op grote schaal zal zijn.

Op basis van de pilot kunnen we concluderen dat provincieambtenaren over het algemeen goed uit de voeten kunnen met de vragenlijst over provinciaal dbt beleid. Het invullen kost hen niet zoveel tijd (een half tot één uur).

Gemeenten zien wel enkele bezwaren, met name met betrekking tot de lengte van de vragenlijst, maar ook voor hun is de benodigde tijd voor het invullen beperkt: minder dan drie kwartier per bedrijventerrein.

Evenwichtig duurzaamheidsbeeld

Een fundamentele vraag die voorligt, is in hoeverre de effectmonitor een goed en evenwichtig beeld geeft van de duurzaamheid op bedrijventerreinen. Er zijn enkele suggesties gedaan om wat meer aandacht aan economische en sociale aspecten te geven in de vragenlijst. De huidige vragenlijst lijkt echter wel een goed beeld te kunnen geven van de huidige praktijk. Weliswaar is er in de vragenlijst tamelijk veel aandacht voor milieuaspecten, maar dat is feitelijk ook de huidige praktijk op duurzame bedrijventerreinen.



5.1.3 Organisatie en frequentie

Voor uitvoering van de monitor is een goede organisatie vereist. De coördinatie van het geheel is bij voorkeur in handen van, of wordt uitgevoerd namens, IPO. IPO zet de vragenlijsten uit in de provincies, verzamelt deze uiteindelijk weer nadat ze zijn ingevuld en verwerkt de vragenlijsten tot de uiteindelijke monitorresultaten.

Eén contactpersoon bij iedere provincie die de vragenlijst uitzet, terug verzamelt en het tijdig retourneren ervan mede bewaakt zal de uitvoering van de monitor naar verwachting aanzienlijk vergemakkelijken.

Van belang is, voornamelijk voor de effectmonitor, dat de vragenlijst door een substantieel deel van de gemeenten wordt ingevuld. Wanneer de frequentie van de monitor niet te hoog wordt (maximaal 1x per twee jaar) zal de drempel voor gemeenten lager zijn om mee te werken en kan dat de slaagkans van de monitor vergroten.

5.1.4 Draagvlak en betrouwbaarheid

Omdat een breed draagvlak noodzakelijk is voor de uitvoering is ervoor gekozen een nieuwe monitor te ontwikkelen en niet voort te bouwen op een lopend initiatief van één van de provincies. De verschillende suggesties, ervaringen, tips en opmerkingen zijn verwerkt tot één systeem waarmee in principe iedere provincie aan de slag kan.

Bij deze ontwikkeling is uiteraard wel gekeken naar de reeds beschikbare monitoringsystemen en de mogelijkheden die deze bieden. Hieruit blijkt dat verschillende systemen een aanvulling kunnen vormen op de nieuwe monitor. En door de flexibiliteit is het zelfs mogelijk om gedeelten te vervangen zonder de uniformiteit, het hoofddoel van de monitor, te verliezen. Een voorbeeld is de nulmeting van de provincie Utrecht. In deze monitor zit een gedeelte dat sterke overeenkomsten heeft met de effectmonitor van de nieuw ontwikkelde monitor.

De betrouwbaarheid van de antwoorden is niet goed te beoordelen in deze pilot. Het blijkt wel dat het verschil maakt wie (of welke afdeling) de vragenlijst invult. Belangrijk is daarom dat bij het invullen van de vragenlijst verschillende afdelingen betrokken worden. Bij voorkeur dient de vragenlijst gezamenlijk ingevuld te worden, zodat er een gezamenlijk antwoord wordt gegeven.

5.1.5 Uitbreidingsmogelijkheden

Er zijn verschillende uitbreidingsmogelijkheden. Naast uitgebreidere vragenlijsten bestaat ook de mogelijkheid om het *beleid van gemeentes* te monitoren. De vragenlijst voor beleidsmonitoring, die nu expliciet geschikt is voor monitoring bij provincies, zou in licht aangepaste vorm hiervoor geschikt zijn. Verder lijkt het verstandig de monitor op termijn uit te breiden met een deel dat de effecten van de genomen maatregelen op bedrijventerreinen in beeld brengt.

5.1.6 Definitie dbt

Over het algemeen wordt door provincies voor dbt de definitie van het Ministerie van Economische Zaken gehanteerd. Deze definitie is echter erg algemeen en abstract en vraagt om een praktische vertaling. Bij de ontwikkeling van deze monitor, maar zeker bij de analyse van de resultaten ervan zal steeds impliciet de vraag spelen wanneer een bedrijventerrein duurzaam kan worden genoemd. Of, met andere woorden, welke eisen stellen we aan een bedrijventerrein op gebied van duurzaamheid? Het gaat hierbij om de vertaling van de abstracte definitie van dbt beleid naar een concreet *ambitieniveau*.

5.2 Aanbevelingen

In de ontwikkeling en uitvoering van deze monitor bevelen wij een 7-tal stappen aan.

Stap 1: verdere verbetering en verfijning vragenlijsten

De monitor dient verder te worden verbeterd en verfijnd op basis van de resultaten van de pilot. In de vragenlijsten voor provincies zouden enkele subjectieve vragen kunnen worden opgenomen om de kwaliteit van de resultaten te verbeteren. De vragenlijst bestaat nu uit objectieve feiten, waardoor nuances en gevoel enigszins ontbreken.

Gemeenten constateren dat de vragenlijst aan de lange kant is en dat het moeilijk is om alle informatie boven water te krijgen. Het is daarom aan te bevelen de effectmonitor in te korten, hoewel de wijze van invullen nu wel met opzet zeer eenvoudig is gemaakt: de maatregelen kunnen afgevinkt worden.

Stap 2: digitale vragenlijsten, parallel aan IBIS

Een digitale versie van de vragenlijst kan een aanvullende efficiëntieslag zijn (bijvoorbeeld via een internetprogramma of CD-ROM). Tevens zou de uitvoering parallel aan de IBIS monitoring plaats moeten vinden om de drempel voor invullen van de vragenlijsten verder te verlagen.

Stap 3: analysemethodiek

Het is van belang om een goede analysemethode te ontwikkelen, waarmee de resultaten van de enquête snel kunnen worden ingelezen, verwerkt en geïnterpreteerd.

Daarnaast zullen weeg- en scoorfactoren voor verschillende vragen ontwikkeld moeten worden. Het nut van de monitor wordt daarmee sterk vergroot, omdat de vragen worden herleid tot vergelijkbare score-items (bijvoorbeeld de kwaliteitscore voor provinciaal beleid en een duurzaamheidscore voor bedrijventerreinen).

Door koppeling van deze twee scores kan inzicht worden verkregen in de effectiviteit van het provinciale beleid. Dit is voor bestuurders bijvoorbeeld interessante informatie.

Daarnaast kan met behulp van de monitor op hoofdlijnen onderzocht worden welke aspecten van dat beleid het verschil in effectiviteit per provincie verklaren. Waarom haalt de ene provincie een hogere duurzaamheidscore op bedrijventer-



reinen dan de andere? Ook voor de IPO-rapportage is een dergelijke interpretatieslag van belang, omdat voor deze monitor de informatie zo geaggregeerd mogelijk gepresenteerd moet worden.

Stap 4: ambitieniveau

In het proces van ontwikkeling van de monitor dbt is duidelijk geworden dat het ontbreken van een gezamenlijk beeld van dit ambitieniveau de samenwerking van provincies op gebied van dbt kan bemoeilijken. We bevelen dan ook aan om de definitie van een duurzaam bedrijventerrein in een ander verband alsnog te concretiseren in praktische en concrete ambitieniveaus, bijvoorbeeld in termen van streefbeelden per type terrein.

Hiervoor zou de maatregelenlijst zoals gebruikt in de effectmonitor als startpunt kunnen dienen. Tevens kan de scoremethodiek zoals voor de pilot is ontwikkeld verder worden uitgewerkt. Een mogelijke aanzet voor uitwerking is weergegeven in onderstaand kader.

De maatregelen uit de lijst zouden ingedeeld kunnen worden in drie ambitieniveaus. Hierbij zou aangesloten kunnen worden bij de indeling die gehanteerd wordt in de provinciale en gemeentelijke menukaarten:

- **Actief/intensivering**
U levert een extra inspanning in vergelijking met de wettelijke verplichtingen.
- **Voorlopend**
De voorgenomen activiteiten vereisen een extra inspanning om u positief te onderscheiden van andere organisaties.
- **Innovatief**
U maakt zich extra verdienstelijk door nieuwe ideeën te ontwikkelen of nieuwe ontwikkelingen toe te passen.

Vervolgens kan door middel van een discussietraject een puntenverdeling worden vastgesteld voor alle maatregelen. Hierdoor wordt het mogelijk om:

- de mate van duurzaamheid te bepalen door sommatie van de punten;
- een ambitieniveau vast te stellen voor dbt (bijvoorbeeld: een terrein met 30 punten of meer mag een dbt worden genoemd);
- een doelstelling te formuleren die per terrein verschillend ingevuld kan worden (maatwerk). Het doel wordt hiermee duidelijk, terwijl de invulling afhangt van het type terrein. Voor een nieuw terrein kan bijvoorbeeld de aanleg van een gezamenlijk warmtenet een interessante optie zijn, terwijl op een bestaand terrein wellicht een WKK installatie voor twee bedrijven een ideale oplossing is.

Stap 5: nulmeting

Vervolgens dient eerst een nulmeting te worden uitgevoerd. Om de betrouwbaarheid van de antwoorden zo groot mogelijk te laten zijn, is het belangrijk dat bij het invullen van de vragenlijst verschillende afdelingen betrokken worden. Hierdoor wordt een gezamenlijk antwoord gegeven in plaats van de visie van één persoon binnen een organisatie. Dit komt de betrouwbaarheid ten goede.

Stap 6: communicatie resultaten nulmeting

De nulmeting moet worden gevolgd door goede en uitgebreide communicatie van de resultaten. Zowel bedrijven als overheden beschouwen monitoring soms als bedreigend. Immers, er wordt informatie verstrekt op basis waarvan de betref-

fende partijen mogelijk afgerekend kunnen worden. In het communicatietraject bij de implementatie van de monitor moet daar aandacht voor zijn om voldoende draagvlak te kunnen creëren. Een goede communicatie, vooral ook naar gemeenten toe, kan een extra prikkel geven voor medewerking.

Stap 7: uitbreiding

Om een nog beter beeld te krijgen van de activiteiten én uiteindelijke effecten op het gebied van dbt kan de doorwerking in het gemeentelijk beleid in kaart worden gebracht. Tevens kunnen de uiteindelijke effecten gemeten worden: CO₂-reductie, aantal arbeidsplaatsen, m² groenvoorziening en dergelijke.



CE

**Oplossingen voor
milieu, economie
en technologie**

Oude Delft 180

2611 HH Delft

tel: 015 2 150 150

fax: 015 2 150 151

e-mail: ce@ce.nl

website: www.ce.nl

Besloten Vennootschap

KvK 27251086

Bijlagen





A Beleidsmonitor

Toelichting

De 'beleidsmonitor' is onderdeel van de IPO monitor Duurzame bedrijventerreinen. Doel van deze monitor is het meten van de effectiviteit van het beleid van provincies op het gebied van duurzame bedrijventerreinen (dbt).

De monitor is ontwikkeld om de verschillende initiatieven in de provincies ten aanzien van monitoring van dbt te stroomlijnen.

De monitor bestaat uit twee delen, waarbij de 3 P's - People, Planet en Profit - als uitgangspunt worden gehanteerd:

Beleidsmonitor: monitoring van formulering en uitvoering van provinciaal dbt beleid

Effectmonitor: monitoring van de effecten van beleid

In de Beleidsmonitor wordt ingegaan op de wijze waarop dbt beleid is vormgegeven en verankerd in de provinciale organisatie. Daarnaast wordt aandacht besteed aan doelgroepen en middelen.

Als medewerker van de provincie wordt u verzocht de vragenlijst in te vullen. Het is zeer wenselijk hierbij collega's van verschillende beleidssectoren te betrekken, omdat de vragen een integraal karakter hebben.

Per vraag kruist u het juiste antwoord aan. Wanneer meerdere opties van toepassing zijn dan kunt u in principe meerdere antwoordmogelijkheden aangeven, tenzij iets anders aangegeven is bij de betreffende vraag.

Mocht in uw organisatie een optie voorkomen die niet in het rijtje wordt genoemd dan kunt u deze in de meeste gevallen aangeven bij de mogelijkheid 'anders, nl:....'. Wanneer dit niet het geval is dan wordt u verzocht te kiezen uit de bestaande mogelijkheden.

Op basis van de resultaten van de beleids- en de effectmonitor kan een beeld worden verkregen van de effectiviteit van het beleid van provincies ten aanzien van dbt. Tevens wordt het mogelijk om kennis en ervaringen uit te wisselen, waardoor de aanpak van het onderwerp dbt professioneler en efficiënter kan worden opgepakt.

Strategisch belang en ambitieniveau

Het strategisch belang dat een provincie hecht aan duurzame bedrijventerreinen zegt iets over de prioriteit die het onderwerp krijgt in relatie tot andere beleidsonderwerpen. Hoe hoger het strategisch belang hoe meer kans dat er sprake is van een ambitieus, innovatief en effectief beleid. Het strategisch belang wordt gekenmerkt door:

- het hanteren van duurzaamheid als uitgangspunt voor bedrijventerreinen beleid;
- en de aanwezigheid van een expliciet geformuleerde visie en/of doelstelling voor de lange termijn m.b.t. duurzaamheid op bedrijventerreinen.

- 1 Is er bestuurlijke aandacht voor het onderwerp duurzame bedrijventerreinen? Zo ja, waaruit blijkt dat?
- Nee
 - Ja, want:
 - het onderwerp is opgenomen in het bestuursakkoord, bijvoorbeeld collegeprogramma
 - een gedeputeerde heeft het onderwerp in zijn/haar portefeuille
 - er is budget beschikbaar gesteld
 - hierover zijn convenanten of overeenkomsten gesloten met externe partners
 - anders nl.
- 2 Heeft de provincie een *lange termijn* visie (langer dan 4 jaar), ambitie en/of doel(en) voor duurzame bedrijventerreinen geformuleerd?
- Ja, expliciet geformuleerd in (één van) de volgende beleidsdocumenten:
 - Provinciaal OmgevingsPlan
 - Regiovisie
 - (Sociaal-)economisch beleidsplan
 - Milieubeleidsplan
 - Natuur en landschapsplan
 - Streekplan
 - Verkeer- en vervoersplan
 - Waterhuishoudingsplan
 - Nota (duurzame) bedrijventerreinen
 - Energienota
 - Afvalbeleidsplan
 - Anders nl,
 - Nee, maar het is wel de verwachting dat binnen één jaar een lange termijnvisie en/of doel is opgenomen in (één van) de volgende beleidsdocumenten:
 - Provinciaal OmgevingsPlan
 - Regiovisie
 - (Sociaal-)economisch beleidsplan
 - Milieubeleidsplan
 - Natuur en landschapsplan
 - Streekplan
 - Verkeer- en vervoersplan
 - Waterhuishoudingsplan
 - Nota (duurzame) bedrijventerreinen
 - Energienota
 - Afvalbeleidsplan
 - Anders nl,
 - Nee
- 3 Heeft de provincie *korte termijn* (4 jaar of korter) doel(en) of operationele doelstellingen voor duurzame bedrijventerreinen geformuleerd?
- Ja, expliciet geformuleerd in (één van) de volgende beleidsdocumenten:
 - Provinciaal OmgevingsPlan
 - Regiovisie
 - (Sociaal-)economisch beleidsplan
 - Milieubeleidsplan
 - Natuur en landschapsplan
 - Streekplan



- Verkeer- en vervoersplan
- Waterhuishoudingsplan
- Nota (duurzame) bedrijventerreinen
- Energienota
- Afvalbeleidsplan
- Anders nl,
- Nee, maar het is wel de bedoeling dat deze doelen binnen één jaar worden geformuleerd en worden opgenomen in (één van) de volgende beleidsdocumenten:
 - Provinciaal OmgevingsPlan
 - Regiovisie
 - (Sociaal-)economisch beleidsplan
 - Milieubeleidsplan
 - Natuur en landschapsplan
 - Streekplan
 - Verkeer- en vervoersplan
 - Waterhuishoudingsplan
 - Nota (duurzame) bedrijventerreinen
 - Energienota
 - Afvalbeleidsplan
 - Anders nl,
- Nee, maar de provincie werkt wel aan het onderwerp dbt door middel van het uitvoeren van projecten in samenwerking met partners
- Nee

4 Op welke thema's richt de provincie haar beleid over duurzame bedrijventerreinen specifiek?

- Afval
- Energie
- Ruimte
- Bouwen en wonen
- Werken
- Arbo
- Verkeer en vervoer
- Materialen en grondstoffen
- Leefbaarheid
- Biodiversiteit
- Geen specifieke thema's
- Ander(e) thema('s), nl:

5 Op hoeveel procent van de bedrijventerreinen dienen op grond van ambities maatregelen getroffen te worden die de duurzaamheid op het bedrijventerrein bevorderen?

- 0 - 10 %
- 10 - 25 %
- 25 - 50%
- 50%
- Geen ambitie (in percentages) vastgelegd

Mate waarin *binnen de provinciale organisatie integraal wordt gewerkt*

Een aanpak waarbij meerdere beleidssectoren betrokken zijn, heeft de meeste kans op een goed (uitvoerings)beleid gericht op een juiste balans tussen de 3 P's, People, Planet en Profit.

- 6 Wordt het beleid met betrekking tot dbt integraal opgesteld, dat wil zeggen: zijn er meerdere beleidssectoren bij betrokken? Zo ja, welke?
- Nee, het dbt beleid wordt niet integraal opgesteld
 - Ja, en daarbij zijn de volgende beleidssectoren betrokken:
 - Economie of economische zaken
 - Milieu
 - VROM
 - RO
 - Water
 - Verkeer en vervoer
 - Welzijn
 - Anders nl,
- 7 Kan een duidelijke trekker worden onderscheiden als het gaat om *beleid t.a.v. duurzame bedrijventerreinen*?
- Nee
 - Ja, namelijk de beleidssector:
 - Economie of economische zaken
 - Milieu
 - VROM
 - RO
 - Water
 - Verkeer en vervoer
 - Welzijn
 - Anders nl,
- 8 Is er sprake van een integrale aanpak binnen de provinciale organisatie bij de *uitvoering* van het dbt beleid?
- Ja, er:
 - Zijn structurele interne werkgroepen
 - Wordt op projectmatige basis (ad hoc) gewerkt
 - Nee



Rollen en doelgroepen van het dbt beleid

De provincie kan in de *uitvoering* van het beleid verschillende rollen kiezen:

- Faciliterende: De provincie ondersteunt een of meer partijen bij het uitvoeren van dbt projecten. Een voorbeeld is dat de provincie een kennisoverdracht project organiseert voor gemeenten.
- Stimulerende: De provincie onderneemt activiteiten om een of meer partijen in beweging te krijgen op het gebied van dbt. Een voorbeeld is dat de provincie subsidies verstrekt voor dbt projecten.
- Regisserende: De provincie speelt een coördinerende rol op het gebied van duurzame bedrijventerreinen. Bijvoorbeeld door als voorzitter van een dbt platform op te treden.
- Participerende: De provincie neemt zelf deel aan dbt projecten. Dat kan zowel financieel als personeel.

- 9 Voor iedere doelgroep kan de provincie een andere rol vervullen. Wilt u in de onderstaande tabel aangeven wat de belangrijkste rol is van de provincie op het gebied van dbt beleid richting de betreffende doelgroep? Als de provincie geen specifieke rol vervult ten aanzien van een bepaalde doelgroep vult u niets in.

Rol van de provincie Doelgroep	<i>Faciliterend</i>	<i>Stimulerend</i>	<i>Regisserend</i>	<i>Participerend</i>
Gemeenten	<input type="radio"/>	<input type="radio"/>	<input type="radio"/>	<input type="radio"/>
Regio's	<input type="radio"/>	<input type="radio"/>	<input type="radio"/>	<input type="radio"/>
Bedrijven(verenigingen)	<input type="radio"/>	<input type="radio"/>	<input type="radio"/>	<input type="radio"/>
KvK	<input type="radio"/>	<input type="radio"/>	<input type="radio"/>	<input type="radio"/>
projectontwikkelaars	<input type="radio"/>	<input type="radio"/>	<input type="radio"/>	<input type="radio"/>
Overig:	<input type="radio"/>	<input type="radio"/>	<input type="radio"/>	<input type="radio"/>

Mate en vorm waarin sturing plaatsvindt

De provincie kan verschillende vormen van sturing hanteren waarbij de effectiviteit onderling sterk kan verschillen.

10 Welke vormen van sturing past de provincie toe in het kader van het dbt beleid? Zou u aan kunnen geven hoe effectief u de betreffende vorm van sturing vindt?

Vorm van sturing	Effectiviteit			
	Laag	Middel	Hoog	N.v.t.
Subsidieverlening:				
• Er zijn subsidies beschikbaar gesteld voor dbt projecten	<input type="radio"/>	<input type="radio"/>	<input type="radio"/>	<input type="radio"/>
• Bij subsidieverlening voor projecten voor bedrijventerreinen worden voorwaarden gesteld met betrekking tot duurzaamheidsmaatregelen	<input type="radio"/>	<input type="radio"/>	<input type="radio"/>	<input type="radio"/>
Toetsing van bestemmingsplannen van bedrijventerreinen op duurzaamheidsaspecten	<input type="radio"/>	<input type="radio"/>	<input type="radio"/>	<input type="radio"/>
Stimulering van samenwerking in de regio (bijv. middels een platform)	<input type="radio"/>	<input type="radio"/>	<input type="radio"/>	<input type="radio"/>
Deelname aan samenwerkingsverbanden	<input type="radio"/>	<input type="radio"/>	<input type="radio"/>	<input type="radio"/>
Uitvoeren van voorbeeldprojecten op het gebied van:				
• Energie	<input type="radio"/>	<input type="radio"/>	<input type="radio"/>	<input type="radio"/>
• Afval	<input type="radio"/>	<input type="radio"/>	<input type="radio"/>	<input type="radio"/>
• Verkeer en vervoer	<input type="radio"/>	<input type="radio"/>	<input type="radio"/>	<input type="radio"/>
Vorm van sturing	Effectiviteit			
	Laag	Middel	Hoog	N.v.t.
• Grondstoffen en materialen	<input type="radio"/>	<input type="radio"/>	<input type="radio"/>	<input type="radio"/>
• Leefbaarheid	<input type="radio"/>	<input type="radio"/>	<input type="radio"/>	<input type="radio"/>
• Overig, nl.	<input type="radio"/>	<input type="radio"/>	<input type="radio"/>	<input type="radio"/>
Kennisoverdracht naar externe partijen:				
• Ter beschikking stellen van informatiemateriaal (bijv. handboeken)	<input type="radio"/>	<input type="radio"/>	<input type="radio"/>	<input type="radio"/>
• Organiseren van voorlichtingsevenementen, workshops of cursussen	<input type="radio"/>	<input type="radio"/>	<input type="radio"/>	<input type="radio"/>
• Gebruik van kennisteams of loket	<input type="radio"/>	<input type="radio"/>	<input type="radio"/>	<input type="radio"/>
• Inzet van consultants	<input type="radio"/>	<input type="radio"/>	<input type="radio"/>	<input type="radio"/>
(Laten) uitvoeren van duurzaamheidskans	<input type="radio"/>	<input type="radio"/>	<input type="radio"/>	<input type="radio"/>
Het opstellen van masterplannen	<input type="radio"/>	<input type="radio"/>	<input type="radio"/>	<input type="radio"/>
Het periodiek uitvoeren van monitoring van duurzaamheid op bedrijventerreinen	<input type="radio"/>	<input type="radio"/>	<input type="radio"/>	<input type="radio"/>
Maken van informele afspraken met betrokken partijen (bijv. in de vorm van een convenant)	<input type="radio"/>	<input type="radio"/>	<input type="radio"/>	<input type="radio"/>
Procesbegeleiding (zelf of door derden)	<input type="radio"/>	<input type="radio"/>	<input type="radio"/>	<input type="radio"/>
Initiëren en onderhouden van structureel regulier overleg met andere partijen	<input type="radio"/>	<input type="radio"/>	<input type="radio"/>	<input type="radio"/>
Inzet accountmanagers	<input type="radio"/>	<input type="radio"/>	<input type="radio"/>	<input type="radio"/>
Provinciale bestuurders participeren in parkmanagement	<input type="radio"/>	<input type="radio"/>	<input type="radio"/>	<input type="radio"/>
Anders, nl.	<input type="radio"/>	<input type="radio"/>	<input type="radio"/>	<input type="radio"/>
.....	<input type="radio"/>	<input type="radio"/>	<input type="radio"/>	<input type="radio"/>
.....	<input type="radio"/>	<input type="radio"/>	<input type="radio"/>	<input type="radio"/>



Hoeveelheid beschikbare middelen

11 Is er binnen de provincie gelabeld budget beschikbaar voor het dbt beleid? Zo ja, zou u dan een inschatting willen maken van de totale omvang van dit budget per jaar?

- Ja, naar schatting:
 - € 0 - € 100.000
 - € 100.000 - € 500.000
 - € 500.000 - € 1.000.000
 - € 1.000.000
- Nee, er is geen gelabeld budget specifiek voor dbt beleid, maar er wordt wel vanuit andere budgetten gewerkt aan duurzaamheid op bedrijventerreinen:
 - Budget duurzaam ondernemen
 - Budget afval
 - Budget economie
 - Budget vervoer
 - Ander budget, nl.:
- Nee

12 Wordt er gebruik gemaakt van externe financieringsbronnen (bijv. Europese of Rijkssubsidies) bij de financiering van dbt projecten? Zo ja, zou u een inschatting willen maken van de omvang van dit budget? En wilt u tevens aangeven welke bron hierbij voor u het belangrijkste is?

- Nee
- Ja, naar schatting:
 - € 0 - € 100.000 bron:
 - € 100.000 - € 500.000 bron:
 - € 500.000 - € 1.000.000 bron:
 - > € 1.000.000 bron:

13 Zou u een inschatting willen maken van het aantal mensen dat *binnen de provinciale organisatie* een substantieel deel van hun tijd besteedt aan dbt? En uit welke beleidssectoren zijn zij afkomstig?

- Totaal:mensen
 - ... mensen van Milieu
 - ... mensen van EZ
 - ... mensen van Welzijn
 - ... mensen van RO
 - ... mensen van VROM
 - ... mensen van Verkeer en vervoer
 - ... mensen van

14 Hoeveel fte's betreft het aantal mensen uit vraag 13 in totaal?
.....fte's

Kennismanagement binnen de provincie

15 Hoe is het kennismanagement ten aanzien van dbt intern georganiseerd bij uw provincie?

- Er is geen specifiek kennismanagement georganiseerd t.a.v. dbt
- Kennis is gebundeld, centraal beschikbaar en wordt regelmatig geactualiseerd
- Er is sprake van gestructureerde kennisoverdracht, bijvoorbeeld d.m.v interne cursussen
- Kennisspreiding via intranet
- Er is een dbt kennisteam
- Anders, nl

.....
.....



B Effectmonitor

Toelichting

De 'effectmonitor' is onderdeel van de IPO monitor Duurzame bedrijventerreinen.

Doel van deze monitor is *het meten van de effectiviteit van het beleid van provincies op het gebied van duurzame bedrijventerreinen (dbt)*.

De monitor is ontwikkeld om de verschillende initiatieven in de provincies ten aanzien van monitoring van dbt te stroomlijnen. Daarnaast ontstaat hiermee de mogelijkheid om gemeenten beter te ondersteunen in activiteiten op het gebied van dbt.

De monitor bestaat uit twee delen, waarbij de 3 P's - People, Planet en Profit - als uitgangspunt worden gehanteerd:

- beleidsmonitor: monitoring van formulering en uitvoering van provinciaal dbt beleid;
- effectmonitor: monitoring van de effecten van beleid.

In de Effectmonitor wordt ingegaan op de effecten van beleid: welke concrete maatregelen zijn of worden genomen op bedrijventerreinen in het kader van duurzaamheid?

In de monitor wordt aandacht besteed aan de activiteiten en bijbehorende behoeften van gemeenten. Tevens wordt per terrein een inventarisatie gemaakt van maatregelen.

Als medewerker van de gemeente wordt u verzocht de vragenlijst in te vullen. De eerste 3 vragen zijn van meer algemene aard. Indien de daaropvolgende vragen voor uw gemeente van toepassing zijn (criteria voor selectie: zie vragen 2 en 3) wordt u verzocht deze te beantwoorden *per bedrijventerrein*.

Het is mogelijk dat u hierbij de hulp van collega's nodig hebt.

Per vraag kruist u het juiste antwoord aan. Wanneer meerdere opties van toepassing zijn dan kunt u in principe meerdere antwoordmogelijkheden aangeven, tenzij iets anders aangegeven is bij de betreffende vraag.

Mocht in uw organisatie een optie voorkomen die niet in het rijtje wordt genoemd dan kunt u deze in de meeste gevallen aangeven bij de mogelijkheid 'overig, nl:....'. Wanneer dit niet het geval is dan wordt u verzocht te kiezen uit de bestaande mogelijkheden.

Op basis van de resultaten van de beleids- en de effectmonitor kan een beeld worden verkregen van de effectiviteit van het beleid van provincies ten aanzien van dbt. Tevens wordt het mogelijk om kennis en ervaringen uit te wisselen tussen zowel provincies als gemeenten, waardoor de aanpak van het onderwerp dbt professioneler en efficiënter kan worden opgepakt.

Voordelen voor uw gemeente zijn dat:

- de provincie beter inzicht krijgt in de behoeften van uw gemeente;
- een betere dienstverlening mogelijk wordt vanuit de provincie naar de gemeente;
- u als gemeente ervaringen en voorbeelden uit de praktijk kunt krijgen vanuit andere gemeenten.

Op termijn bestaat de mogelijkheid de resultaten van de monitoring beschikbaar te maken via internet, waardoor interactieve uitwisseling van informatie kan plaatsvinden.

Ondersteuning van de provincie

- 1 Is uw gemeente actief op het gebied van duurzaamheid op bedrijventerreinen?
 Ja, ga naar vraag 2.
 Nee, u hoeft de monitor niet verder in te vullen.
- 2 Ontvangt u steun vanuit de provincie bij deze activiteiten?
 Ja
 Nee
- 3 Als gemeente kunt u op verschillende manieren ondersteuning krijgen van de provincie m.b.t. dbt. Wilt u in de onderstaande lijst de voor u 5 belangrijkste vormen aankruisen? Dit kunnen zowel vormen van ondersteuning betreffen die uw gemeente nu al ontvangt als mogelijkheden die uw gemeente juist graag zou willen ontvangen.

Vorm van ondersteuning	Kruis aan (max. 5)
Beschikbaar stellen van subsidies voor dbt projecten	<input type="radio"/>
Stimulering van samenwerking in de regio (bijv. middels een platform)	<input type="radio"/>
Procesbegeleiding	<input type="radio"/>
Deelname aan samenwerkingsverbanden	<input type="radio"/>
(Hulp bij) het uitvoeren van voorbeeld projecten op het gebied van:	
• Energie	<input type="radio"/>
• Afval	<input type="radio"/>
• Verkeer en vervoer	<input type="radio"/>
• Grondstoffen en materialen	<input type="radio"/>
• Leefbaarheid	<input type="radio"/>
• Overig, nl.....	<input type="radio"/>
Kennisoverdracht	
• Ter beschikking stellen van informatiemateriaal (bijv. handboeken)	<input type="radio"/>
• Organiseren van voorlichtingsevenementen, workshops of cursussen	<input type="radio"/>
• Beschikbaar stellen van kennisteams of loket	<input type="radio"/>
• Inzet van consultants	<input type="radio"/>
(Laten) uitvoeren van duurzaamheidscans	<input type="radio"/>
Het helpen opstellen van masterplannen	<input type="radio"/>
Het periodiek uitvoeren van monitoring van duurzaamheid op bedrijventerreinen	<input type="radio"/>
(Hulp bij) het maken van informele afspraken met betrokken partijen (bijv. in de vorm van een convenant)	<input type="radio"/>
(Hulp bij) het initiëren en onderhouden van structureel regulier overleg met andere partijen	<input type="radio"/>
Inzetten van accountmanagers vanuit de provincie	<input type="radio"/>
Provinciale bestuurders die (gaan) participeren in parkmanagement	<input type="radio"/>
Anders, nl.	<input type="radio"/>



Situatie rond duurzaamheid op bedrijventerreinen

- 4 Zijn er binnen uw gemeente bedrijventerreinen waar de afgelopen 2 jaar duurzaamheidsmaatregelen uitgevoerd zijn of waar nu of binnen een jaar duurzaamheidsmaatregelen uitgevoerd (gaan) worden?

(voorbeelden van dergelijke maatregelen zijn weergegeven in de tabel bij vraag 5)

- Ja, ga naar vraag 2.
 Nee, u hoeft de monitor niet verder in te vullen.

- 5 Zijn hierbij terreinen groter dan 5 ha (netto)?

- Nee, *u hoeft de monitor niet verder in te vullen.*
 Ja, *wilt u dan voor deze terreinen **per terrein** de rest van deze monitor invullen.*

Algemene gegevens per terrein

Naam van het terrein:	
Gelegen in:	
IBIS codering (rinnummer):	

- 6 Welke situatie is op dit terrein van toepassing? Het terrein is, of wordt de komende 2 jaar:
- gerevitaliseerd
 - geherstructureerd
 - nieuw aangelegd
 - overig, nl

- 7 Wilt u in onderstaande tabel de status van maatregelen (per thema geordend) aangeven?

Thema en maatregelen	Status van maatregelen			
	Niet gepland	Gepland	In uitvoering	Gerealiseerd
<div style="border: 1px solid black; background-color: #cccccc; padding: 5px;"> Naam terrein: </div>				
Gezamenlijk gebruik van utiliteiten en installaties				
Gezamenlijk gebruik van energiebronnen (b.v. stoom, gas, elektriciteit)	○	○	○	○
Gezamenlijk gebruik van afvalwaterzuivering	○	○	○	○
Gezamenlijk gebruik van installaties voor perslucht	○	○	○	○
Gezamenlijk gebruik van een warmtenet	○	○	○	○
Gezamenlijke inkoop (duurzame) energie, water, etc.	○	○	○	○
Utilitymanagement	○	○	○	○
(Nuts)voorzieningen met hoog en/of duurzaam rendement				
Toepassen van Warmte Kracht Koppeling (WKK)	○	○	○	○
Toepassen van duurzame energie (zonne- en windenergie, biomassa)	○	○	○	○
Industriewater uit oppervlaktewater en regenwater (grijswatercircuit)	○	○	○	○
Industriewater uit het effluent van een rioolwaterzuivering	○	○	○	○
Installatie gescheiden rioelstelsel (bijv. regenwater naar oppervlaktewater)	○	○	○	○
Gescheiden riolering (voor hergebruik en lozing)	○	○	○	○
Koude/warmteopslag in de bodem	○	○	○	○
Benutting van reststoffen				
Benutting van restwarmte / restkoude tussen bedrijven onderling	○	○	○	○
Benutting van reststoffen of afgekeurde producten als grond- en hulpstof	○	○	○	○
Benutting van reststoffen als brandstof tussen bedrijven onderling	○	○	○	○
Onderlinge benutting van verpakkingsmaterialen	○	○	○	○

Hergebruik van afvalwater als proceswater tussen bedrijven onderling	<input type="checkbox"/>	<input type="checkbox"/>	<input type="checkbox"/>	<input type="checkbox"/>
Sluiten kringlopen, bijvoorbeeld gesloten koelwatersystemen	<input type="checkbox"/>	<input type="checkbox"/>	<input type="checkbox"/>	<input type="checkbox"/>
Benutting van hoogcalorische afvalstoffen voor verbranding	<input type="checkbox"/>	<input type="checkbox"/>	<input type="checkbox"/>	<input type="checkbox"/>

Thema en maatregelen	Status van maatregelen			
	Niet gepland	Gepland	In uitvoering	Gerealiseerd
<div style="border: 1px solid black; background-color: #cccccc; padding: 5px;"> Naam terrein: </div>				
Collectieve inzameling en afvoer van afvalstoffen				
Collectief afvalcontract	<input type="checkbox"/>	<input type="checkbox"/>	<input type="checkbox"/>	<input type="checkbox"/>
Gezamenlijk afvaldepot / milieupark / palletinstallatie	<input type="checkbox"/>	<input type="checkbox"/>	<input type="checkbox"/>	<input type="checkbox"/>
Gezamenlijke lokale verwerking (b.v. lokale vergistingsinstallatie)	<input type="checkbox"/>	<input type="checkbox"/>	<input type="checkbox"/>	<input type="checkbox"/>
Preventieteams en -kringen	<input type="checkbox"/>	<input type="checkbox"/>	<input type="checkbox"/>	<input type="checkbox"/>
Reparatiefaciliteit	<input type="checkbox"/>	<input type="checkbox"/>	<input type="checkbox"/>	<input type="checkbox"/>
Combineren van het vervoer van goederen en personen				
Onderlinge coördinatie van het goederenvervoer (vooral combineren van vrachten)	<input type="checkbox"/>	<input type="checkbox"/>	<input type="checkbox"/>	<input type="checkbox"/>
Ruimtelijke concentratie van vervoerders en bedrijven met omvangrijke en frequente goederenstromen	<input type="checkbox"/>	<input type="checkbox"/>	<input type="checkbox"/>	<input type="checkbox"/>
Gezamenlijk busvervoer van personeel, bijv. minibussen, busdienst 'van deur tot deur'	<input type="checkbox"/>	<input type="checkbox"/>	<input type="checkbox"/>	<input type="checkbox"/>
Gezamenlijke coördinatie carpoolers	<input type="checkbox"/>	<input type="checkbox"/>	<input type="checkbox"/>	<input type="checkbox"/>
Gezamenlijke deelauto's, deelfietsen en deeltaxi's	<input type="checkbox"/>	<input type="checkbox"/>	<input type="checkbox"/>	<input type="checkbox"/>
Collectieve pakketdiensten	<input type="checkbox"/>	<input type="checkbox"/>	<input type="checkbox"/>	<input type="checkbox"/>
Gezamenlijke terminals met een spoor-, water- of buisaansluiting	<input type="checkbox"/>	<input type="checkbox"/>	<input type="checkbox"/>	<input type="checkbox"/>
Multimodale transportcentra	<input type="checkbox"/>	<input type="checkbox"/>	<input type="checkbox"/>	<input type="checkbox"/>
Transferia en vrije busbanen voor optimaal personenvervoer	<input type="checkbox"/>	<input type="checkbox"/>	<input type="checkbox"/>	<input type="checkbox"/>
Het verkeer wordt via bepaalde routes het terrein over geleid	<input type="checkbox"/>	<input type="checkbox"/>	<input type="checkbox"/>	<input type="checkbox"/>
Bereikbaarheid				
Aansluiting op het auto(snel)net en/of op het OV wordt verbeterd.	<input type="checkbox"/>	<input type="checkbox"/>	<input type="checkbox"/>	<input type="checkbox"/>
Bereikbaarheid terrein te voet, per fiets, auto en/of OV verbeterd.	<input type="checkbox"/>	<input type="checkbox"/>	<input type="checkbox"/>	<input type="checkbox"/>
De bewegwijzering naar en/of het terrein wordt verbeterd	<input type="checkbox"/>	<input type="checkbox"/>	<input type="checkbox"/>	<input type="checkbox"/>
De wegeninfrastructuur op het terrein wordt verbeterd	<input type="checkbox"/>	<input type="checkbox"/>	<input type="checkbox"/>	<input type="checkbox"/>
Parkeren, laden en lossen worden vergemakkelijkt	<input type="checkbox"/>	<input type="checkbox"/>	<input type="checkbox"/>	<input type="checkbox"/>
Terreinverlichting wordt verbeterd	<input type="checkbox"/>	<input type="checkbox"/>	<input type="checkbox"/>	<input type="checkbox"/>
Intensivering van het gebruik van de ruimte				
"Verzamelen" van bedrijven (bedrijvenverzamelgebouwen) met gedeelde ruimtes (receptie, kantine e.d.)	<input type="checkbox"/>	<input type="checkbox"/>	<input type="checkbox"/>	<input type="checkbox"/>
Clustering van bedrijven met dezelfde faciliteiten, processen etc. of juist een clustering van bedrijven die elkaar aanvullen	<input type="checkbox"/>	<input type="checkbox"/>	<input type="checkbox"/>	<input type="checkbox"/>
Meerlagig bouwen van bedrijfspanden (stapelen en ondergronds bouwen bijv. t.b.v. parkeren of opslag)	<input type="checkbox"/>	<input type="checkbox"/>	<input type="checkbox"/>	<input type="checkbox"/>
Gezamenlijke parkeervoorziening voor auto's	<input type="checkbox"/>	<input type="checkbox"/>	<input type="checkbox"/>	<input type="checkbox"/>
Gezamenlijk opstellen van vrachtauto's;	<input type="checkbox"/>	<input type="checkbox"/>	<input type="checkbox"/>	<input type="checkbox"/>
Gezamenlijk gebruik (vracht)autowasplaats;	<input type="checkbox"/>	<input type="checkbox"/>	<input type="checkbox"/>	<input type="checkbox"/>

Gezamenlijk gebruik van een onderhoudswerkplaats	<input type="radio"/>	<input type="radio"/>	<input type="radio"/>	<input type="radio"/>
Gezamenlijke opslag van goederen en materialen;	<input type="radio"/>	<input type="radio"/>	<input type="radio"/>	<input type="radio"/>
Ontwikkelen van vrijgekomen bedrijfsruimte;	<input type="radio"/>	<input type="radio"/>	<input type="radio"/>	<input type="radio"/>
Concentratie van groenstroken;	<input type="radio"/>	<input type="radio"/>	<input type="radio"/>	<input type="radio"/>
Zonebeheersysteem	<input type="radio"/>	<input type="radio"/>	<input type="radio"/>	<input type="radio"/>
Schakelen van panden	<input type="radio"/>	<input type="radio"/>	<input type="radio"/>	<input type="radio"/>

Thema en maatregelen	Status van maatregelen			
	Niet gepland	Gepland	In uitvoering	Gerealiseerd
<div style="border: 1px solid black; background-color: #cccccc; padding: 5px;"> Naam terrein: </div>				
Bouwen				
Bouwvergunning bedrijven bevat bepalingen tav duurzaam bouwen	<input type="radio"/>	<input type="radio"/>	<input type="radio"/>	<input type="radio"/>
Isolatie maatregelen	<input type="radio"/>	<input type="radio"/>	<input type="radio"/>	<input type="radio"/>
Onderhoud en beveiliging terrein				
Collectief groenbeheer	<input type="radio"/>	<input type="radio"/>	<input type="radio"/>	<input type="radio"/>
Collectief waterbeheer	<input type="radio"/>	<input type="radio"/>	<input type="radio"/>	<input type="radio"/>
Collectieve terreinbeveiliging	<input type="radio"/>	<input type="radio"/>	<input type="radio"/>	<input type="radio"/>
Collectief onderhoud van gebouwen en groen	<input type="radio"/>	<input type="radio"/>	<input type="radio"/>	<input type="radio"/>
Gezamenlijke bedrijfsbrandweer	<input type="radio"/>	<input type="radio"/>	<input type="radio"/>	<input type="radio"/>
Collectieve organisatie bedrijventerrein				
Oprichting van een ondernemersvereniging op het terrein	<input type="radio"/>	<input type="radio"/>	<input type="radio"/>	<input type="radio"/>
Opzetten parkmanagement	<input type="radio"/>	<input type="radio"/>	<input type="radio"/>	<input type="radio"/>
Calamiteitenplan	<input type="radio"/>	<input type="radio"/>	<input type="radio"/>	<input type="radio"/>
Bij acquisitie nieuwe bedrijven wordt gelet op kansen duurzaamheid	<input type="radio"/>	<input type="radio"/>	<input type="radio"/>	<input type="radio"/>
Gezamenlijke grondvoorraden	<input type="radio"/>	<input type="radio"/>	<input type="radio"/>	<input type="radio"/>
Ontwikkelen van strategische grondvoorraden	<input type="radio"/>	<input type="radio"/>	<input type="radio"/>	<input type="radio"/>
Stimuleren toepassing milieudoorlichting van bedrijven op het terrein	<input type="radio"/>	<input type="radio"/>	<input type="radio"/>	<input type="radio"/>
Bedrijfsgerichte commerciële voorzieningen				
Vergader- en opleidingsfaciliteiten en flexibele kantoren	<input type="radio"/>	<input type="radio"/>	<input type="radio"/>	<input type="radio"/>
Gezamenlijke organisatie kinderopvang, winkelcentra, sport- en recreatiefaciliteiten	<input type="radio"/>	<input type="radio"/>	<input type="radio"/>	<input type="radio"/>
Gezamenlijke voorzieningen: winkel, servicepunt, horeca, benzinstations, bancaire en postale voorzieningen	<input type="radio"/>	<input type="radio"/>	<input type="radio"/>	<input type="radio"/>
Gezamenlijk gebruik internet t.b.v. informatievoorziening/-uitwisseling	<input type="radio"/>	<input type="radio"/>	<input type="radio"/>	<input type="radio"/>
ICT infrastructuur op het terrein wordt verbeterd (bijv. breedband)	<input type="radio"/>	<input type="radio"/>	<input type="radio"/>	<input type="radio"/>
ARBO aspecten collectief regelen	<input type="radio"/>	<input type="radio"/>	<input type="radio"/>	<input type="radio"/>
Collectieve arbeidsvoorwaarden op het terrein regelen	<input type="radio"/>	<input type="radio"/>	<input type="radio"/>	<input type="radio"/>
Interactie met de omgeving en leefbaarheid				
Verstoring ecologische / landschappelijke kwaliteiten beperken	<input type="radio"/>	<input type="radio"/>	<input type="radio"/>	<input type="radio"/>
Geluidwerende maatregelen	<input type="radio"/>	<input type="radio"/>	<input type="radio"/>	<input type="radio"/>
Hinder voor de omgeving wordt voorkomen	<input type="radio"/>	<input type="radio"/>	<input type="radio"/>	<input type="radio"/>



De verstoring van de grondwaterhuishouding wordt aangepakt	<input type="radio"/>	<input type="radio"/>	<input type="radio"/>	<input type="radio"/>
Aanleg groenstroken, maar ook mogelijk: beheer van oevers e.d.	<input type="radio"/>	<input type="radio"/>	<input type="radio"/>	<input type="radio"/>
Aanleg (helofyten)vijver, mede t.b.v. bluswater	<input type="radio"/>	<input type="radio"/>	<input type="radio"/>	<input type="radio"/>
Regenwateropvang en wadi's, benutting van grijs water	<input type="radio"/>	<input type="radio"/>	<input type="radio"/>	<input type="radio"/>
Nestgelegenheden voor vogels	<input type="radio"/>	<input type="radio"/>	<input type="radio"/>	<input type="radio"/>
Vleermuiskasten	<input type="radio"/>	<input type="radio"/>	<input type="radio"/>	<input type="radio"/>
Uitstraling openbare en private terreinen worden afgestemd	<input type="radio"/>	<input type="radio"/>	<input type="radio"/>	<input type="radio"/>
Uitstraling van het terrein als geheel wordt aangepakt	<input type="radio"/>	<input type="radio"/>	<input type="radio"/>	<input type="radio"/>
Orde en netheid van het terrein worden aangepakt	<input type="radio"/>	<input type="radio"/>	<input type="radio"/>	<input type="radio"/>

Thema en maatregelen	Status van maatregelen			
	Niet gepland	Gepland	In uitvoering	Gerealiseerd
<div style="border: 1px solid black; background-color: #cccccc; padding: 5px;"> Naam terrein: </div>				
Structurele communicatie met omwonenden	<input type="radio"/>	<input type="radio"/>	<input type="radio"/>	<input type="radio"/>
Minderheden worden doelbewust ingeschakeld in het arbeidsproces	<input type="radio"/>	<input type="radio"/>	<input type="radio"/>	<input type="radio"/>
Bedrijvigheid wordt afgestemd op de opleidingen in de regio	<input type="radio"/>	<input type="radio"/>	<input type="radio"/>	<input type="radio"/>
Bedrijvigheid wordt afgestemd op het arbeidsaanbod in de regio	<input type="radio"/>	<input type="radio"/>	<input type="radio"/>	<input type="radio"/>
Ruimtelijke kwaliteit: aandacht voor architectuur, cultuurhistorie en kunst	<input type="radio"/>	<input type="radio"/>	<input type="radio"/>	<input type="radio"/>
Mogelijkheid tot gebruik van parkeergelegenheid door omwonenden, buiten werktijden	<input type="radio"/>	<input type="radio"/>	<input type="radio"/>	<input type="radio"/>
Mogelijkheid tot gebruik van faciliteiten als sportvoorzieningen, kantine, vergaderzalen e.d.	<input type="radio"/>	<input type="radio"/>	<input type="radio"/>	<input type="radio"/>

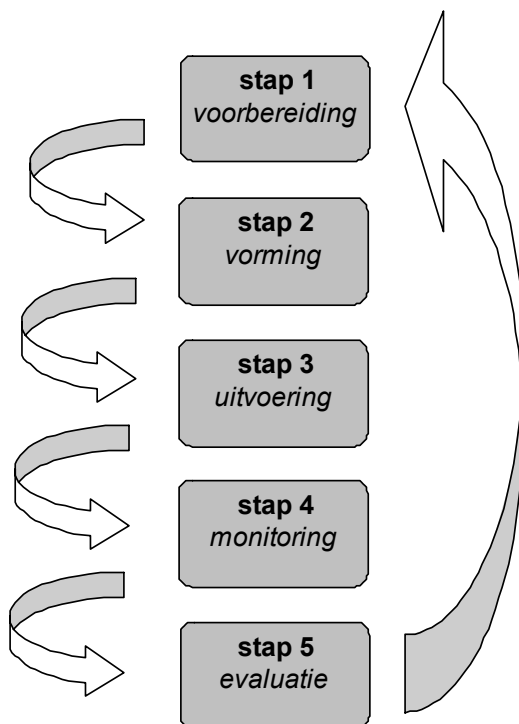


C Theoretisch kader: raamwerk voor de monitor

C.1 Monitoring als onderdeel van de beleidsproces

Beleidsmonitoring is één van de vijf stappen in de (milieu)beleidsproces (Figuur 8). Elke stap kent zijn eigen product(en). Bij monitoring (stap 4) wordt er gerapporteerd over de voortgang en resultaten van de beleidsuitvoering (stap 3). Gekeken wordt of de doelen, die geformuleerd zijn tijdens de beleidsvorming (stap 2) wel of niet gehaald worden. Ook kunnen (autonome) ontwikkelingen door monitoring worden gesignaleerd. Monitoring levert op deze manier informatie op voor de beleidsevaluatie (stap 5). Tijdens deze stap wordt beoordeeld of het beleidsproces naar wens verloopt of dat bijstelling nodig is. Als bijstelling noodzakelijk is, start het proces opnieuw bij stap 1, waarmee de cirkel gesloten is⁴.

Figuur 8 De (milieu)beleidsproces

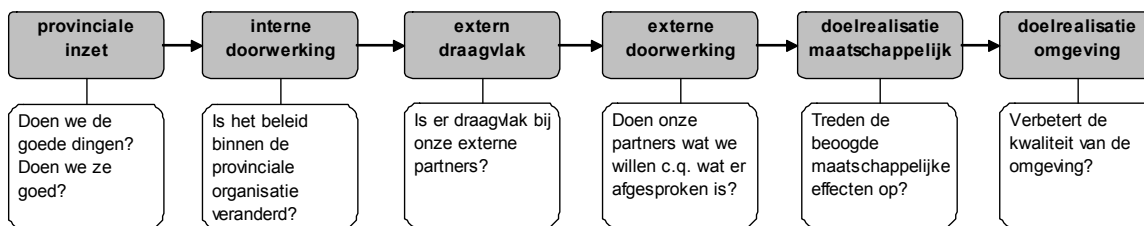


Monitoring vormt dus een onderdeel van de beleidsproces.

Voor de monitoring zelf kan aangesloten worden bij de EVA systematiek die ook door het IPO wordt gehanteerd. Deze systematiek kent een zestal stappen in een zogenaamde doorwerkingsladder (Figuur 9).

⁴ Bron: *Tussenbalans 2002*; Provincie Zuid-Holland; p. 15.

Figuur 9 Doorwerkingsladder



Voor de ontwikkeling van de monitor is aangesloten bij en gebruik gemaakt van deze handvatten.

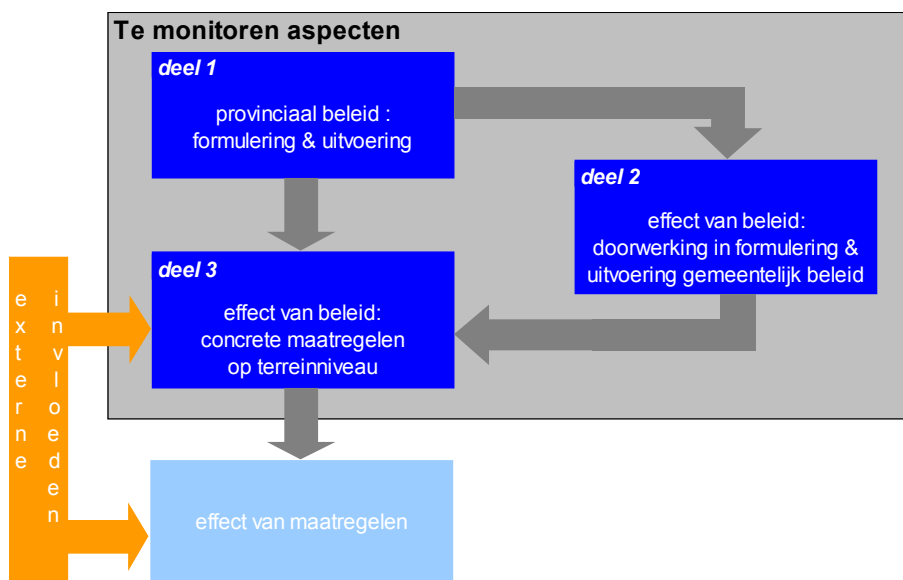
C.2 Te monitoren aspecten

Uit het gelopen traject is gebleken dat de monitor inzicht dient te geven in:

- het proces met betrekking tot de formulering en uitvoering van het eigen dbt *beleid van de provincie*;
- het proces met betrekking tot (de doorwerking van het provinciaal beleid in) de formulering en uitvoering van het *gemeentelijk dbt beleid*;
- de effecten (van het beleid) op het niveau van individuele bedrijventerreinen in termen van concrete (te nemen of genomen) *maatregelen* dan wel knelpunten of belemmeringen hiervoor.

Deze drie aspecten zijn gevisualiseerd in Figuur 10.

Figuur 10 Delen waar de monitor inzicht in dient te geven



Toelichting: De pijlen in de figuur geven beïnvloeding aan. Zo worden maatregelen op terreinen beïnvloed door provinciaal beleid, gemeentelijk beleid, maar ook door externe invloeden.



C.2.1 Provinciaal beleid

In deel 1 staat het beleid van de provincie centraal en de uitvoering daarvan. Voorbeelden zijn: het Provinciaal Verkeers- en Vervoers Plan (PVVP), het Provinciaal Milieu Beleidsplan, Omgevingsplannen, de Energienota en de Bedrijventerreinen nota maar ook verschillende uitvoeringsplannen komen hierbij aan de orde. Welke aandacht is er binnen deze beleidsdocumenten voor (duurzame) bedrijventerreinen? Bovendien kan in dit deel van de monitor in kaart worden gebracht hoe het beleid uitwerkt in de eigen organisatie en op welke wijze de provincie invulling geeft aan de eigen rol met betrekking tot dbt. Bijvoorbeeld of de provincie onderdeel uitmaakt van samenwerkingsverbanden met externe organisaties.

C.2.2 Effect van beleid: doorwerking in gemeentelijk beleid

Onder deel 2 verstaan we de monitoring van het beleid van gemeenten ten aanzien van (duurzame) bedrijventerreinen. Voorbeelden hiervan zijn: het maken van bestemmingsplannen en vastleggen dat beeldkwaliteitplannen moeten worden opgesteld, het plan om de prijs van gronduitgifte te verhogen om daarmee duurzaamheidsdoelen te kunnen realiseren. Het betreft hier algemeen beleid van gemeenten t.a.v. dbt. Gemeentelijk beleid kan (soms) ook gericht zijn op de realisatie van concrete maatregelen op individuele bedrijventerreinen. De status van deze (plannen voor) concrete maatregelen en de belemmeringen daarvoor vallen in de hier voorgesteld monitoringstructuur onder deel 3.

C.2.3 Effect van beleid: maatregelen

In deel 3 staat het effect van de verschillende beleidsvormen centraal. In dit deel wordt gemeten welke concrete maatregelen zijn genomen of gepland zijn. Voorbeelden van maatregelen zijn: het inrichten van een gezamenlijk afvalinzamelingssysteem, gezamenlijke opslag van goederen en materialen, verbetering van de verlichting, het aanleggen van groen en gezamenlijke inkoop van (duurzame) energie.

Overigens dient opgemerkt te worden dat de scheidingslijnen tussen de verschillende delen niet haarscherp zijn. Zo heeft een deel van de uitvoering van algemeen gemeentelijk beleid betrekking op maatregelniveau op individuele bedrijventerreinen. In bestemmingsplannen kunnen voorschriften zijn opgenomen met betrekking tot het ruimtegebruik op een individueel bedrijventerrein. Ook beeldkwaliteitplannen of revitaliseringsplannen zijn voorbeelden van gemeentelijke uitvoeringsplannen die betrekking hebben op maatregelen die genomen (moeten) worden op individuele terreinen.

C.2.4 Effect van maatregelen

Zoals in 2.1 aangegeven valt het in kaart brengen van uiteindelijke effecten van maatregelen vooralsnog buiten de scope van de monitor. Dus de uiteindelijke gevolgen voor lokale luchtkwaliteit of bodemkwaliteit, de behaalde CO₂-reductie, veranderingen in tevredenheid of aantallen klachten van omwonenden, verklei-

ning van de hoeveelheid afval, verbetering van de sociale veiligheid of toename van de hoeveelheid groen worden niet meegenomen in de monitor. Het is wel wenselijk dat de monitor die nu ontwikkeld wordt op termijn wordt uitgebreid met indicatoren die ook de uiteindelijke effecten van maatregelen in beeld brengen.

Het effect van externe invloeden valt buiten het bereik van de monitor. Hieronder valt bijvoorbeeld het beleid van grote bedrijven en de effecten daarvan of de invloed van een milieuorganisatie. Ook kan het economische tij tegen zitten, waardoor bedrijven investeringen op de lange baan schuiven. De realisatie van maatregelen kan hierdoor langzamer verlopen dan gepland. Dit heeft tot gevolg dat de monitor het karakter heeft van een *signaleringssysteem*. De monitor kan inzicht bieden in relevante ontwikkelingen op gebied van dbt in de provincies, maar zal deze ontwikkelingen over het algemeen niet kunnen verklaren (zie ook paragraaf 2.3).

C.2.5 Type monitoring

De eerste twee onderdelen van de monitor geven een integraal beeld van de stand van zaken en de ontwikkelingen met betrekking tot het beleid bij provincie en gemeenten. Hierin zal procesmonitoring centraal staan. Op deze wijze kan vergelijkbare informatie uit verschillende provincies worden verzameld en vergeleken.

In deel 3 staan de bedrijventerreinen zelf centraal. Hierbij is een onderverdeling naar thema mogelijk.

De verschillende delen van de monitor grijpen elk aan op een ander deel van het gehele proces.

Dit wordt duidelijker wanneer we een analogie trekken met een dokter, verpleging en een patiënt in een ziekenhuis. Deze analogie leggen we uit in de bijlage D.

In paragraaf C.3 t/m C.5 worden de verschillende onderdelen van de monitor (delen 1, 2 en 3 uit Figuur 10) verder uitgewerkt.

C.3 Provinciaal beleid

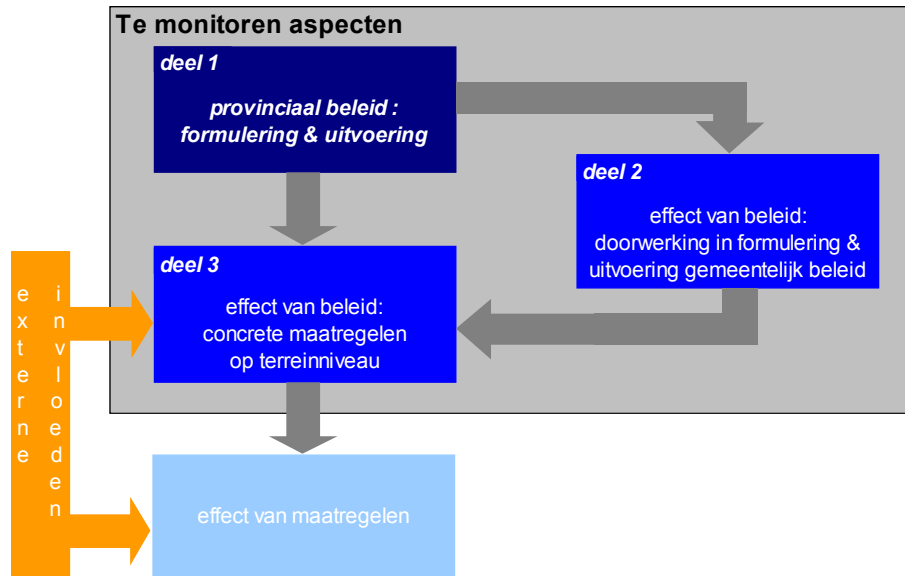
C.3.1 Belang van beleidsmonitoring op provinciaal niveau

Procesmonitoring op provinciaal niveau (zie deel 1 in Figuur 11) is van belang om de volgende redenen:

- provincies hebben daarmee de mogelijkheid om een 'procesbenchmark' uit te voeren, waarbij de eigen inspanningen vergeleken kunnen worden met die in andere provincies. Dat kan van belang zijn als blijkt dat de resultaten op bepaalde gebieden in vergelijking met andere provincies achterblijven. De provincie kan dan nagaan in hoeverre dat mogelijkerwijs aan het eigen beleid ligt;

- inzicht in de stand van zaken van het eigen beleid (bijvoorbeeld welke status heeft het beleid en in welke fase verkeert beleidsvorming en uitvoering);
- inzicht in belangrijke aspecten van dbt beleid en daarmee van de rol van de provincie ten aanzien van dbt.

Figuur 11 Deel 1 van de monitor: 'Provinciaal beleid'



C.3.2 Doel en wijze van beleidsmonitoring

Doel van de provinciale beleidsmonitor is om de effectiviteit van het provinciale beleid ten aanzien van dbt te kunnen beoordelen. In veel provincies wordt vanuit verschillende beleidsvelden gewerkt aan dbt (zie ook het kader op de volgende bladzijde). Het in kaart brengen van het provinciale beleid ten aanzien van dbt vergt daarom een integrale benadering. Een belangrijke vraag is daarbij hoever je wilt gaan bij het in kaart brengen van het provinciale beleid. Ook de vraag op welke wijze het provinciale beleid (en daarmee de provinciale inspanningen op het gebied van dbt) het best in kaart kunnen worden gebracht. Vooral ook omdat de inspanningen van de verschillende provincies met elkaar vergeleken moeten kunnen worden.

Wat willen we weten met betrekking tot provinciale inspanningen op het gebied van dbt? Hoe meet je de 'omvang' van de inspanning en de 'richting' waarin het beleid zich beweegt? We zijn op zoek naar een aantal algemene (proces)aspecten die iets zeggen over:

- a De wijze waarop.
- b De mate waarin.

De provincie vorm geeft aan de aanpak van dbt.

Een voorbeeld van een dergelijk aspect is 'verankering' van dbt in beleid. Daarbij gaat het om de vraag op welke wijze en in welke mate het onderwerp dbt is vastgelegd in beleid. Van een provincie die hoog 'scoort' op verankering mag je veel verwachten met betrekking tot geboekte resultaten op het gebied van dbt. In hoofdstuk 5 werken we deze en een aantal andere procesaspecten verder uit in één van de geselecteerde varianten van de monitoring.



Gelders dbt beleid

In de Provincie Gelderland wordt vanuit verschillende sectoren beleid gemaakt en uitgevoerd dat betrekking heeft op (duurzame) bedrijventerreinen. Hieronder geven we kort weer welke beleidsvelden relevant beleid hebben ten aanzien van dbt. Het genoemde beleid is niet uitputtend opgesomd maar vormt een doorsnee van de belangrijkste beleidsdocumenten.

Economie

In het *beleidsplan* "Trekkkracht" is het sociaal-economische beleid van de provincie uitgewerkt. De hoofddoelstelling luidt: 'economische groei die niet ten koste gaat van ecologie en leefomgeving en daaraan ook bijdraagt'. In deze nota zijn de uitgangspunten voor het Gelderse bedrijventerreinenbeleid geformuleerd:

- 1 Zorgen voor voldoende bedrijventerreinen.
- 2 Inzetten op meer concentratie van bedrijven.
- 3 Efficiënter en duurzamer ruimtegebruik stimuleren.
- 4 Zorgen voor bereikbaar Gelderland.

In de *beleidsnota* "Van trekkkracht naar slagkracht" wordt het sociaal-economische beleidsplan verder uitgewerkt voor bedrijventerreinen. Daarin worden de beleidsdoelen geconcretiseerd en wordt aangegeven hoe het beleid wordt uitgevoerd (instrumenten, monitoring, beleidsagenda en financiën). Ook het uitvoeringsplan maakt deel uit van de nota.

Ruimtelijke Ordening

De nota bedrijventerreinen vormt tevens de input voor het nieuwe Streekplan van de Provincie Gelderland. Samengevat zegt het streekplan over bedrijventerreinen dat:

- 1 Concentratie van bedrijvigheid op de beste locaties plaats dient te vinden.
- 2 Ruimte op terreinen zorgvuldig moet worden gebruikt.
- 3 Het juiste bedrijf op het juiste terrein moet worden gehuisvest.

Landelijk beleid is er inmiddels op gericht om het onderwerp water een plaats te geven in het ontwikkelen van ruimtelijke plannen. Er is daartoe (landelijk) een Watertoets ingevoerd.

Milieu

De uitgangspunten van het milieubeleid zijn weergegeven in het *Gelders Milieubeleidsplan*. (GMP) De volgende punten zijn daarbij van belang voor bedrijventerreinen:

- 1 Bij revitalisatie mag de belasting voor geluid, geur en externe veiligheid niet toenemen en moet deze bij voorkeur verbeteren.
- 2 Bij het inrichten van nieuwe terreinen dient verslechtering van de luchtkwaliteit ter plaatse zoveel mogelijk te worden voorkomen.
- 3 Bij de ontwikkeling van nieuwe terreinen dient rekening gehouden te worden met mogelijk aanwezige bodemverontreiniging.

In het GMP is expliciet ook aandacht voor het thema energie en water. Het thema energie is uitgewerkt in een verkennende nota 'Energie in Gelderland'.

Verkeer en Vervoer

In het *Provinciaal Verkeer en Vervoerplan* (PVV) zijn de uitgangspunten voor het provinciale beleid voor verkeer en vervoer weergegeven. Relevant voor dbt zijn:

- 1 Het stimuleren van multimodaal goederenvervoer.
- 2 Het stimuleren van de bereikbaarheid per openbaar vervoer en van vervoermanagement in het personenverkeer.
- 3 Het bevorderen van een kwaliteitssprong in de elektronische bereikbaarheid.

In het *Actieplan Goederenvervoer* wordt de Gelderse ambitie met betrekking tot multimodaal

Kader: Beleidsvelden en relevant beleid voor dbt.

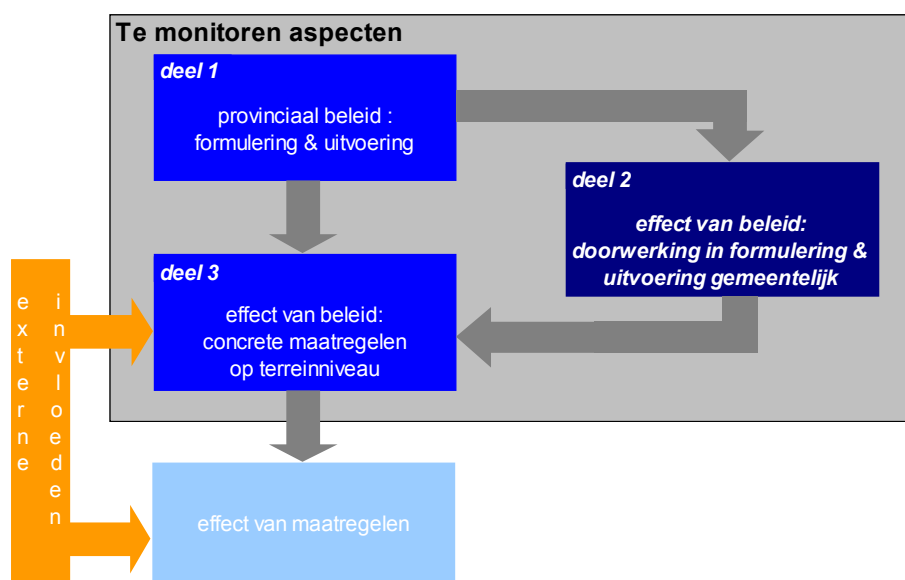
C.4 Effect van beleid: doorwerking in gemeentelijk beleid

C.4.1 Belang van monitoring

Procesmonitoring op gemeentelijk niveau (zie deel 2 in Figuur 12) is van belang om de volgende redenen:

- het biedt de provincie inzicht in wijze waarop gemeenten het beleid t.a.v. dbt vormgeven en de mate waarin gemeenten zich inspanssen om dbt te realiseren en welke knelpunten er op het niveau van gemeentelijk beleid zijn (bijvoorbeeld belemmerende voorschriften in bestemmingsplannen);
- gemeenten zijn een belangrijke partij in het traject om dbt te realiseren;
- de provincie dient een goed inzicht te hebben in hoe zij gemeenten kan faciliteren bij het uitvoeren van dbt taken.

Figuur 12 Deel 2 van de monitor: 'Effect van beleid: doorwerking in gemeentelijk beleid'



C.4.2 Doel en wijze van monitoring

Doel van de gemeentelijke monitor is om na te gaan in hoeverre het provinciale beleid doorwerkt in het gemeentelijke beleid en wat gemeenten verwachten van de provincie op het gebied van dbt. Om inzicht in te krijgen in de doorwerking van het beleid, kunnen een aantal algemene procesaspecten gemeten worden die iets zeggen over de wijze waarop en de mate waarin de gemeenten vorm geven aan de aanpak van dbt. Het gaat daarbij om vergelijkbare aspecten als bij de provincie (dus bijvoorbeeld hoe dbt verankerd is in het gemeentelijke beleid). De aanpak is vergelijkbaar met de procesmonitoring bij provincies. In de inhoudelijke uitwerking zal de monitor iets anders vormgegeven worden omdat de gemeentelijke beleidstrajecten anders zijn dan de provinciale trajecten.

De gemeentelijke procesmonitoring dient ook inzicht te verschaffen in de vraag wat de gemeenten verwachten van de provincie. Dat kan bijvoorbeeld door na te gaan in hoeverre gemeente tevreden zijn over de rol van de provincie m.b.t. dbt.

Een deel van de uitwerking van het gemeentelijke beleid vindt plaats op het niveau van bedrijventerreinen, zoals het opstellen van revitaliseringsplannen, beeldkwaliteitplannen en bestemmingsplannen. De beleidsmonitoring bij gemeenten richt zich echter vooral op het *generieke* beleid. Dus wel hoe in zijn algemeenheid dbt vorm krijgt in bijv. revitaliseringsplannen maar niet de specifieke revitaliseringsplannen zelf. Vragen met betrekking tot een specifiek revitaliseringsplan worden opgenomen in deel 3 van de monitor: monitoring van maatregelen op bedrijventerreinen.

Eén van de ontwerpeisen is om de inspanning van de verschillende partijen zo beperkt mogelijk te houden. Belangrijk is daarom om de vragenlijst richting gemeenten zo beperkt mogelijk te houden. Vooral ook omdat een belangrijk deel van de monitoring met betrekking tot maatregelen op bedrijventerreinen ook bij de gemeente terechtkomt.

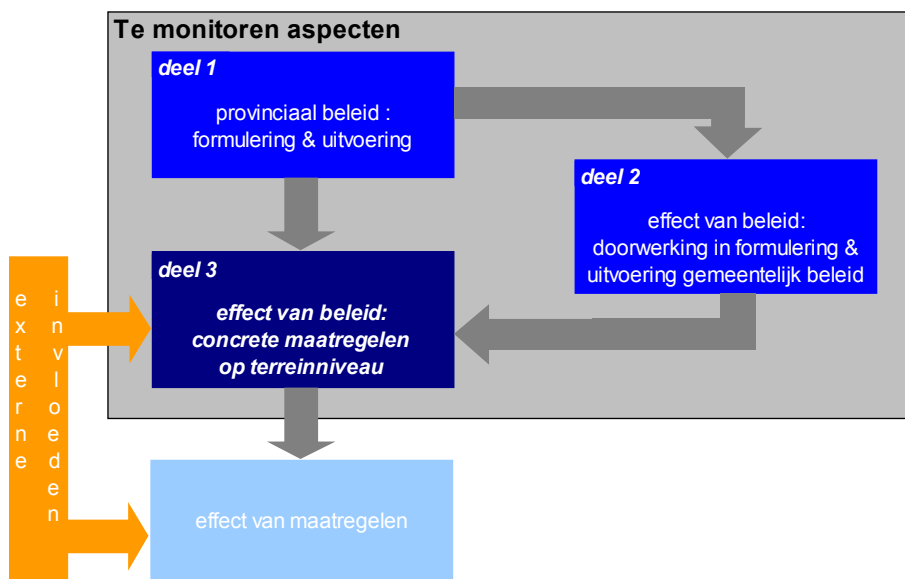
C.5 Effect van beleid: maatregelen

C.5.1 Belang van monitoring

Monitoring van het effect van beleid in de vorm van maatregelen (zie deel 3 in Figuur 13) is van belang om de volgende redenen:

- het geeft een beeld van de uitwerking van beleid op de bedrijventerreinen zelf, m.a.w. het effect in de praktijk van al het beleid dat gemeenten en provincies ontwikkelen en uitvoeren;
- het brengt duidelijk in beeld waar de kansen liggen;
- het geeft een beeld van knelpunten en belemmeringen in de uitvoering van maatregelen: welke maatregelen kunnen eenvoudig worden genomen en welke zijn lastig en wat zijn dan de belemmeringen daarvoor.

Figuur 13 Deel 3 van de monitor: 'Effect van beleid: maatregelen'



C.5.2 Doel en wijze van monitoring

Doel van dit deel van de monitor is het effect van de verschillende beleidsvormen te meten. Hiertoe wordt in kaart gebracht welke concrete maatregelen zijn genomen of gepland. Voorbeelden van maatregelen zijn: het inrichten van een gezamenlijk afvalinzamelingsstelsel, gezamenlijke opslag van goederen en materialen, verbetering van de verlichting, het aanleggen van groen en gezamenlijke inkoop van (duurzame) energie. In bijlage F is een lijst toegevoegd van (mogelijke) maatregelen.

De maatregelen zijn onderverdeeld in thema's, bijvoorbeeld: economie, milieu, sociaal en ruimte. Hierdoor ontstaat aan de ene kant overzicht en aan de andere kant wordt het op deze wijze voor provincies mogelijk accenten aan te brengen. Een provincie kan bijvoorbeeld kiezen voor een focus op een bepaald thema binnen de monitor dat aansluit bij een aantal hoofddoelstellingen in het provinciaal beleid.

De thema's zijn echter niet meetbaar. Daarom worden deze geconcretiseerd in meetbare items. Deze zogenaamde 'kenobjecten' worden vervolgens uitgewerkt tot concrete indicatoren. Monitoring van de indicatoren en (eventuele) agregatie hiervan geeft een beeld van de 'duurzaamheid' van een bedrijventerrein.

C.6 Effect van maatregelen

Het meten van de uiteindelijke effecten van maatregelen valt vooralsnog buiten de scope van de monitor. Voorbeelden van uiteindelijke effecten zijn: (verbetering van) lokale luchtkwaliteit of bodemkwaliteit, behaalde CO₂-reductie, veranderingen in tevredenheid of aantallen klachten van omwonenden, verkleining van de hoeveelheid afval, verbetering van de sociale veiligheid of toename van de hoeveelheid groen. Het is wenselijk als de monitor op termijn wel wordt uitgebreid met indicatoren voor dit soort uiteindelijke effecten van maatregelen.

Monitoring van uiteindelijke effecten kan op verschillende manieren worden benaderd:

1 *Vuistregels om de effecten van een maatregel te schatten*

Hiervoor is het noodzakelijk om goede vuistregels te formuleren voor de relatie tussen maatregelen en effecten. Voor sommige effecten zal dit mogelijke en zinvol zijn indien de benodigde informatie beschikbaar (bijvoorbeeld aantal kinderopvangplaatsen). Voor andere maatregelen zal het vrijwel onmogelijk zijn de uiteindelijke effecten te kwantificeren (bijvoorbeeld impact op lokale luchtkwaliteit of reductie van aantal inbraken).

2 *Kwantitatief overzicht voor kwaliteit van o.a. milieu, veiligheid en sociale ontwikkelingen*

De ontwikkelingen van effecten worden in dit geval apart gepresenteerd, los van de vraag in hoeverre de ontwikkelingen komen door veranderingen m.b.t. dbt.



Er kan hierbij gedacht worden aan indicatoren als:

- lokale luchtkwaliteit (concentraties, NO_x, PM₁₀, etc.);
- lokale bodemkwaliteit;
- bespaarde tonnen CO₂ per jaar;
- bespaarde overige emissies per jaar;
- energiebesparing in MJ per jaar;
- bespaarde aantal m² ruimte per jaar;
- tevredenheidscore van bedrijven op het terrein;
- afname congestie;
- bedrijfsmatige verbeteringen (omzet, winst, etc.);
- tevredenheid omwonenden;
- aantal klachten m.b.t. stank, geluidshinder e.d.



D Verschillende varianten voor de monitor

D.1 Mogelijkheden voor invulling

Voor de invulling van de monitor bestaan vele mogelijkheden. Om voor- en nadelen van deze verschillen duidelijk te maken, schetsen we hier een aantal fundamentele dilemma's bij de verdere uitwerking van de monitor.

Uit deze dilemma's wordt duidelijk dat keuzes noodzakelijk zijn om te komen tot een variant van de monitor die onder alle partijen draagvlak heeft. Op basis van de dilemma's zijn in de volgende paragrafen drie varianten verder uitgewerkt.

Voor iedere variant is aangegeven aan wat het doel en de opzet van de monitor is. Daarnaast is een aanzet gegeven voor de uitwerking in indicatoren volgens twee stappen:

- 1 Vanuit het doel is een aantal meetbare aspecten geformuleerd, zogenaamde kenobjecten.
- 2 Kenobjecten zijn op zich niet direct te meten maar moeten uitgewerkt worden in indicatoren. Met deze indicatoren kan een score worden vastgesteld voor het betreffende kenobject.

De varianten zijn vooral bedoeld om een de consequenties te schetsen van de verschillende keuzemogelijkheden. Om die reden zijn ze niet tot in detail uitgewerkt.

D.2 Dilemma's

Dilemma 1

Nadruk op provinciaal beleid (deel 1) of op maatregelen (deel 3)?

De focus van de monitor kan liggen op deel 1. De monitor levert voornamelijk inzicht in de wijze waarop door de provincie(s) beleid wordt geformuleerd en uitgevoerd.

Voordeel: geeft goed beeld van de inspanningen van verschillende provincies

Nadeel: het daadwerkelijke effect van beleid blijft grotendeels buiten beschouwing

Aan de andere kant kan de focus juist gelegd worden op blok 3. De monitor levert in dat geval vooral informatie op over de daadwerkelijke effecten van beleid in termen van genomen of te nemen maatregelen.

Voordeel: brengt concrete effecten van beleid goed in beeld

Nadeel: de wijze waarop beleid door provincies wordt geformuleerd en uitgevoerd beleid blijft grotendeels buiten beschouwing

Dilemma 2

Wel of geen monitoring van gemeentelijk beleid (deel 2)?

Er kan voor worden gekozen om de beleidsinspanningen op gemeentelijk niveau *niet expliciet* mee te nemen in de monitor.

Voordeel: de monitor blijft relatief eenvoudig qua opzet en uitvoering

Nadeel: de rol die gemeenten (kunnen) hebben blijft onduidelijk, terwijl gemeenten toch een belangrijke speler zijn in dit verband

Aan de andere kant kan ervoor worden gekozen juist wél te focussen op blok 2.

Voordeel: inzicht in de wijze waarop binnen een gemeente beleid voor bedrijventerreinen wordt geformuleerd en uitgevoerd.

Nadeel: de monitor wordt relatief uitgebreid, waardoor de uitvoering belastender wordt voor een aantal partijen.

Dilemma 3

Vast monitoringsysteem of keuzemenu?

Het monitoringsysteem kan vormgegeven worden als 'vast systeem'. Hierin wordt voor ieder deel van de monitor een vaste set vragen opgesteld.

Voordeel: vergelijking tussen provincies goed mogelijk

Nadeel: geen aanpassing mogelijk aan eigen situatie in een provincie

De andere mogelijkheid is een flexibel monitoringsysteem in de vorm van een keuzemenu. Hierbij kan iedere provincie een eigen monitor samenstellen uit een raamwerk.

Voordeel: optimale afstemming mogelijk naar wensen per provincie.

Nadeel: vergelijking tussen provincies wordt ingewikkeld.

Dilemma 4

Een gedetailleerde monitor of een monitor op hoofdlijnen?

Beleid, processen en maatregelen kunnen op gedetailleerd niveau in kaart worden gebracht.

Voordeel: de betrouwbaarheid van de resultaten van de monitor wordt groter en de resultaten geven meer inzicht in de stand van zaken zodat een meer accuraat beleid geformuleerd kan worden in vervolgstappen.

Nadeel: de monitor wordt door gedetailleerde vragenlijsten omvangrijk en het vergt een forse inspanning om de gegevens te verzamelen en analyseren.

Een voorbeeld van het verschil tussen een monitor op hoofdlijnen en een gedetailleerd niveau is al eerder weergegeven in paragraaf 3.3.3. Belangrijk hierbij is om te realiseren dat er niet zozeer 'andere' onderwerpen worden gemeten maar dat het veel meer gaat om de kwaliteit van de meting.

Dilemma 5

Welke referentie hanteren we voor de maatregelen (deel 3 in figuur 1)?

Wordt er per terrein een nulsituatie bepaald en wordt een toekomstige situatie daarmee vergeleken?

Voordeel: maatwerk per terrein.

Nadeel: onderlinge vergelijkbaarheid van terreinen (en dus ook benchmark tussen provincies) wordt moeilijk).

Of wordt er een 'ideaal dbt' bepaald (bijvoorbeeld o.b.v. een lijst genomen maatregelen) en wordt de situatie van een dbt daaraan gerelateerd? Dit kan bijvoorbeeld als score opleveren dat 80% van de te nemen maatregelen is uitgevoerd.

Voordeel: één referentie is gemakkelijk hanteerbaar.

Nadeel: geen rekening gehouden met specifieke situatie van een terrein (sommige 'idealiter te nemen maatregelen' zijn wellicht helemaal niet mogelijk op een bepaald terrein).

In tegenstelling tot ander dilemma's maken we voor dit dilemma hier al expliciet een keuze, namelijk voor optie 1. De reden hiervoor is dat het niet mogelijk is om één 'ideaalbeeld' te schetsen voor alle terreinen. Het 'ideaalbeeld' is sterk afhankelijk van het type bedrijventerrein en andere omgevingsfactoren zoals de ligging.

D.3 Drie varianten en een analogie

Bij het genezen van een patiënt zijn verschillende partijen betrokken: de dokter, de verpleging en natuurlijk de patiënt zelf. Om de ontwikkelingen te monitoren kan naar verschillende zaken worden gekeken:

- Wat doet de dokter?
- Wat doet de verpleging?
- Welke behandelingen krijgen de patiënten?
- Hoe gaat het met de patiënten?

Deze situatie is een analogie voor het verbeteren van duurzaamheid op bedrijventerreinen. Ook daarbij zijn meerdere partijen betrokken, vooral provincies, gemeenten en de bedrijventerreinen zelf.



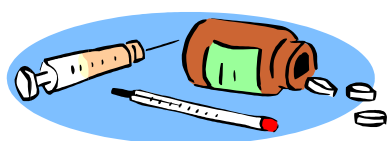
provincie



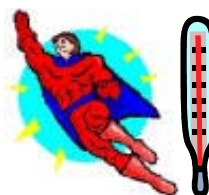
gemeente



bedrijventerrein



maatregelen op bedrijventerrein



uiteindelijk effect

De provincie is in deze analogie de dokter die op hoofdlijnen een behandelstrategie maakt, waarmee de verpleging (de gemeenten) de patiënten (de bedrijventerrein) 'beter' (duurzamer) moet maken. De verpleging werkt de behandelstrategie (provinciaal beleid) verder uit (in gemeentelijk beleid) en past het toe op de patiënt. Iedere patiënt (bedrijventerrein) krijgt vervolgens behandelingen, medicijnen of therapieën (concrete maatregelen op een bedrijventerrein). Daarbij kunnen ook andere partijen betrokken zijn zoals een fysiotherapeut (energiebedrijf, KvK, etc).

Het samenspel van dokter, verpleging, patiënt en andere betrokkenen bepalen samen welke maatregelen er precies worden genomen. Of de patiënt beter wordt hangt echter niet alleen af van de behandeling (de genomen maatregelen), maar ook van heel veel andere factoren. In deze analogie valt het welzijn van de patiënt (lichaamstemperatuur, hoe deze zich voelt en verder functioneert: goed kan ademen, lopen, zien, etc.) onder de uiteindelijke effecten van de behandeling (dus de uiteindelijke effecten van de maatregelen op de bedrijventerreinen).

De vraag is nu waar we in de monitor de nadruk op leggen:

- op hetgeen de dokter van plan is en doet;
- op hetgeen de verpleging van plan is en doet; of
- op de behandelingen die de patiënt daadwerkelijk krijgt.

Zoals gezegd worden de uiteindelijke effecten (welzijn van de patiënt) voornamelijk niet in kaart gebracht met de monitor die we nu ontwikkelen. Het zou hier op termijn wel een uitbreiding van kunnen zijn.

Door verschillende keuzes te maken in bovengenoemde dilemma's 1 t/m 4 uit paragraaf D.2 komen we tot verschillende varianten voor de monitor. Hieronder geven we eerste een overzicht van deze varianten in termen van een karakter-schets in de analogie met dokter - verpleging - patiënt.

Variant 1 De integrale beleidsmonitor

Wat doet de dokter en de verpleging: hoe ziet een behandelstrategie eruit en wat is de kwaliteit ervan?



In variant 1 wordt de nadruk gelegd op deel 1 en deel 2 van de monitor. Hiervoor wordt een systeem opgesteld waarin iedere provincie op dezelfde wijze aangeeft op welke wijze formulering en uitvoering van beleid ten aanzien van bedrijventerreinen plaatsvindt. Hierbij wordt in variant 2 zowel aandacht geschonken aan provinciaal beleid als aan de doorwerking in gemeentelijk beleid.

De monitoring van concrete maatregelen (deel 3 van de monitor) is zeer beperkt. Dit zou bijvoorbeeld kunnen door per provincie alleen globaal in beeld te brengen wat de meest uitgevoerde maatregelen zijn.

Variant 2 De effectmonitor

Welke medicijnen en behandelingen krijgt de patiënt allemaal? En wat zou hij moeten krijgen? Wat zijn belemmeringen in de behandeling?



In variant 2 ligt de nadruk op het in beeld brengen van ontwikkelingen en kansen op bedrijventerreinen. Hiertoe wordt gemeten welke maatregelen zijn genomen of genomen zullen gaan worden. Deze maatregelen zijn ingedeeld in thema's. Per thema wordt een beeld geschetst. Als referentie wordt de lokale situatie gehanteerd.

De omvang van delen 1 en 2 van de monitor worden beperkt gehouden. Hierin zal een klein vast deel worden opgenomen om het provinciale beleid te monitoren. De monitoring van het gemeentelijke beleid wordt buiten beschouwing gelaten.

Variante 3 de flexmonitor

Belangrijkste vragen uit variant 1 en 2, naar believen uit te bereiden met aanvullende thema's en indicatoren.



In variant 3 wordt een monitor ontwikkeld met een zeer compact vast deel, bedoeld voor een onderlinge benchmark op hoofdlijnen. Daarin is aandacht voor zowel het beleid op provinciaal en gemeentelijk niveau als voor maatregelen op terrein niveau.

Voor het overige kan iedere provincie de monitor uitbreiden naar eigen wens. De flexmonitor omvat daarbij alle onderwerpen uit variant 1 en 2 en kan dus in potentie tamelijk ver uitgebreid worden, afhankelijk van de wensen van de verschillende provincies.

D.4 Variant 1: de integrale beleidsmonitor

D.4.1 Doel en opzet monitor

Doel van de monitor is om de 'kwaliteit' van het beleid van provincies en gemeenten in kaart te brengen. Daartoe wordt een tamelijk gedetailleerd beeld geschetst van de wijze waarop het beleid en de uitvoering daarvan is vormgegeven bij provincies en gemeenten. Er wordt niet ingezoomd op het niveau van bedrijventerreinen. Dit betekent dat er bijvoorbeeld niet in kaart wordt gebracht of er in specifieke bestemmingsplannen rekening is gehouden met dbt maar wel of er in het algemeen bij het opstellen of aanpassen van bestemmingsplannen rekening wordt gehouden met dbt aspecten.

D.4.2 Uitwerking van de monitor

In Tabel 6 werken we een aantal meetbare procesaspecten uit, die in onze ogen een goed en onderling vergelijkbaar beeld kunnen geven van de inspanningen die de verschillende provincies (maar ook gemeenten) plegen. De aspecten zijn beknopt uitgewerkt in een aantal indicatoren en bijbehorende vragen.

De monitor kan zowel bij provincies als bij gemeenten toegepast worden, hoewel de uitwerking op sommige punten aangepast moet worden. Zo zou bij gemeente meer ingegaan moeten worden op de doorwerking in bestemmingsplannen, terwijl bij provincies op dit punt omgevingsplannen of streekplannen van belang zijn.

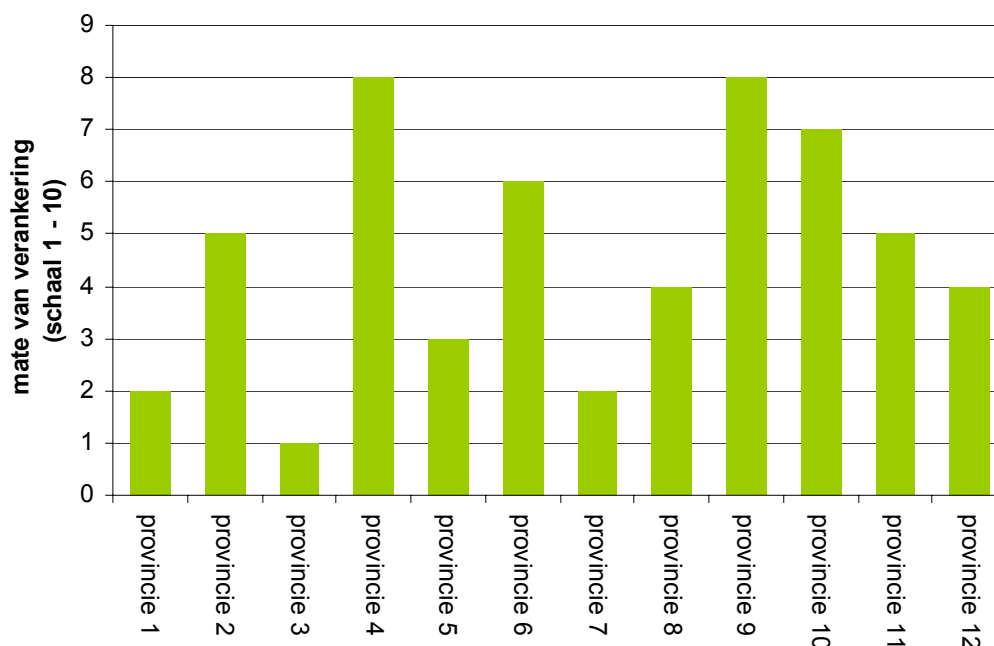
Tabel 6 Overzicht van procesaspecten, uitgewerkt in een aantal kernvragen.

Procesaspecten	Indicatoren	Vragen
Verankering	Wijze waarop en mate waarin verankering in beleid heeft plaatsgevonden, mate van intern draagvlak voor dbt mate waarin dbt beleid wordt gemonitord	In hoeverre vormt duurzame ontwikkeling een uitgangspunt voor beleid?
		Op welke wijze is dbt verankerd in het beleid (in welk type beleidsdocumenten is expliciet aandacht voor dbt)? Deze vraag zegt tevens iets over de mate waarin dbt aandacht krijgt. Bijv. wanneer in strategische documenten (bijv. omgevingsplannen) aandacht is voor dbt dan is de borging beter dan wanneer er alleen in projectplannen (bijv. TIPP uitvoeringsplan) aandacht is voor dbt.
		In hoeverre is er sprake van borging voor de langere termijn van het dbt beleid? Dat kan bijvoorbeeld worden gemeten door na te gaan in hoeverre er sprake is van lange termijn beleid.
		<i>In hoeverre is er op verschillende niveaus binnen de organisatie draagvlak voor het dbt beleid? (Politiek, bestuur, management, werkvloer).</i>
		<i>In hoeverre wordt het dbt beleid gemonitord (5-punts schaal van niet -gedetailleerd).</i>
Integraliteit	Mate van integratie in beleidsvelden, mate van afstemming tussen beleidsafdelingen	Op welke heeft horizontale integratie in beleid plaatsgevonden? (welke beleidsvelden zijn betrokken).
		In hoeverre is er sprake van onderlinge afstemming van beleid?
Samenwerking	Mate waarin en wijze waarop wordt samengewerkt	Op welke wijze en in welke mate wordt samengewerkt met externe partijen (Welke overlegstructuren, welke partijen, structureel of incidenteel, fase in beleidscyclus (formuleren, uitvoeren, controleren) waarbij externe partijen worden betrokken).
		Wat is de rol van de provincie (de gemeente) bij samenwerking (initiator, trekker, participant, facilitator, etc.).
		In welke fase verkeert de samenwerking (plannen, in oprichting, bestaand, slapend)?
		Oordeel van externe partijen over samenwerking (goed, matig, niet goed).
Organisatie	Instrumentarium en capaciteit t.b.v. dbt	Welke instrumenten hanteert de provincie (de gemeente) voor de realisering van DBT (toetsing bestemmingsplannen, subsidietrajecten, pilotprojecten, etc.).
		Op welke wijze is de organisatie vormgegeven rondom dbt (bijv. integrale projectgroepen, centrale coördinatie of niet, etc.).
		Wat zijn beschikbare budgetten (interne budgetten, fte's maar ook externe budgetten).
Dekkingsgraad	% bedrijventerreinen en gemeenten dat is betrokken bij dbt % gemeenten en bedrijven in economische kernzones dat betrokken is bij dbt	Mate waarin gemeenten en bedrijventerreinen betrokken zijn bij de uitvoering van het dbt beleid (alle gemeenten en terreinen of juist een focus op een deel ervan).

Procesaspecten	Indicatoren	Vragen
Attitude	Mate waarin de houding van de provinciale of gemeentelijke politiek/bestuur/organisatie als 'progressief' of 'ambitieuus' valt te noemen %gemeenten in een provincie met een 'hoog' ambitieniveau	Kunt u aangeven (op een 5-punts schaal) in hoeverre u de houding van het provinciale bestuur progressief of defensief vindt? Defensief Progressief 1 2 3 4 5 Vindt u het ambitieniveau van de provincie hoog of laag (5-puntsschaal). Zou u van de onderstaande stellingen aan kunnen geven in hoeverre u het ermee eens bent (5-puntsschaal)? Voorbeeld: Duurzame bedrijventerreinen hebben een zeer hoge prioriteit bij het provinciale bestuur.
Belemmeringen	Opsomming van belemmeringen	Welke belemmeringen van politieke, wettelijke, beleidsmatige of organisatorische aard zijn er? (groslijst opnemen van mogelijke belemmeringen op provinciaal of gemeentelijk niveau, die door betreffende ambtenaar aangevinkt kunnen worden).

De wijze waarop de indicatoren (en daarmee de procesaspecten) gemeten worden is mede afhankelijk van het gewenste detailniveau, de robuustheid en betrouwbaarheid van de monitor. Met andere woorden, de hoeveelheid indicatoren en vragen per procesaspect is afhankelijk van het gewenste detailniveau van de monitor. Uiteindelijk zouden provincies in één oogopslag moeten kunnen zien hoe zij scoren op de diverse aspecten ten opzichte van andere provincies. Een voorbeeld daarvan is in Figuur 14 weergegeven.

Figuur 14 De mate waarin dbt in het provinciale beleid is verankerd



D.4.3 Dataverzameling

De data worden in deze variant verzameld door vragenlijsten en/of interviews bij provincies en gemeenten. Ter illustratie hebben we het voorbeeld verankering wat verder uitgewerkt. Verankering is in essentie een samengesteld begrip in die zin dat er verschillende indicatoren zijn te formuleren die gezamenlijk iets zeggen over de mate van verankering.

Een hele eenvoudige en globale manier om de score voor 'verankering' in de bovenstaande figuur te meten is door het rechtstreeks te vragen aan provincieambtenaren. Bijvoorbeeld door de vraag:

Zou u op een schaal van 1 - 10 kunnen aangeven in hoeverre het thema dbt in het beleid is verankerd?

Het voordeel van deze aanpak is dat de vraag tamelijk snel te beantwoorden is. Het nadeel is, dat er sprake is van een tamelijk subjectief oordeel van de betreffende ambtenaar en dat het de vraag is in hoeverre de antwoorden vergelijkbaar zijn.

Een meer betrouwbare methode zou zijn om verschillende onderdelen van verankering in kaart te brengen. Bijvoorbeeld door te vragen in welke beleidsdocumenten aspecten met betrekking tot dbt beleid zijn vastgelegd en in hoeverre duurzaamheid het uitgangspunt vormt van het bedrijventerreinen beleid. In hoofdstuk 5 is dit verder uitgewerkt in één van de varianten. Het voordeel is dat er sprake is van een objectievere wijze van meten maar deze manier is wel meer complex, omdat er meerdere indicatoren gesommeerd zouden moeten worden tot één totaal score, en vergt bovendien meer werk.

D.5 Variant 2: de effectmonitor op terreinniveau

D.5.1 Doel en opzet monitor

Het doel van de effectmonitor op het niveau van bedrijventerreinen is om een beeld te krijgen van de *ontwikkelingsrichting* van bedrijventerreinen met betrekking tot duurzaamheid. De effectmonitor signaleert ontwikkelingen op bedrijventerreinen en biedt provincies mogelijkheden om de resultaten onderling te vergelijken en om het eigen beleid waar nodig bij te sturen.

Centrale vraag is 'hoe meet je de duurzaamheid op het niveau van bedrijventerreinen?'. Wat zijn nu meetbare aspecten (kenobjecten) die iets zeggen over de mate van duurzaamheid van bedrijventerreinen in de verschillende provincies?

In deze variant wordt ervoor gekozen om de mate van duurzaamheid af te leiden uit de status van duurzaamheidsmaatregelen op de bedrijventerreinen in de provincie. Deze maatregelen zijn onderverdeeld in thema's. Hierdoor ontstaat aan de ene kant overzicht en aan de andere kant biedt het provincies de mogelijkheid om op een bepaald thema te focussen.

D.5.2 Uitwerking van de monitor

Wanneer de voorgestelde variant verder wordt uitgewerkt, kan een score worden geformuleerd. Een voorbeeld is: op X % van alle bedrijventerreinen in de provincie Y is het 'gezamenlijk gebruik van afvalwaterzuivering' gerealiseerd. Tabel 7 geeft een voorbeeld voor een aantal maatregelen. De kenobjecten kunnen in deze variant van de monitor worden geclusterd naar thema's om de monitor als geheel overzichtelijker te maken.

Tabel 7 Voorbeeld van uitwerking variant 1

Kenobject: <i>Gezamenlijk gebruik van utilities en installaties</i>	Percentage van alle terreinen waarvoor de maatregel relevant is				Niet uitgevoerd vanwege knelpunt: 1 Bestemmingsplannen 2 Onvoldoende interesse bij bedrijven 3 Kosten 4 Politieke wijzigingen 5 Capaciteit gemeenten 6 Overig
	<i>Niet gepland</i>	<i>Gepland, niet in uitvoering</i>	<i>In uitvoering</i>	<i>Gerealiseerd</i>	
Gezamenlijk gebruik van energiebronnen (bv. stoom, gas, elektriciteit)	65%	20%	10%	5%	2, 3, 6
Gezamenlijk gebruik van afvalwaterzuivering	90%	0%	0%	10%	2, 3
Gezamenlijk gebruik van installaties voor perslucht	0 %	10%	90 %	0 %	2, 3
Gezamenlijk gebruik van een warmtenet	65%	20%	10%	5%	2, 5
Gezamenlijke inkoop (duurzame) energie, water, etc.	25%	25%	25%	25%	2, 6
Utilitymanagement	100%	0%	0%	0%	4, 6

Per maatregel zou ook kunnen worden aangegeven wat de belemmeringen zijn. Bovenstaande tabel kan dan worden uitgebreid met een kolom waarin de belangrijkste belemmeringen worden aangegeven, bijvoorbeeld:

- 1 Bestemmingsplannen.
- 2 Onvoldoende interesse bij bedrijven.
- 3 Kosten.
- 4 Politieke wijzigingen.
- 5 Capaciteit gemeenten.
- 6 Overig.

Bovenstaande presentatiewijze is nogal uitgebreid en gedetailleerd, omdat in principe alle maatregelen worden meegenomen. Een andere presentatiewijze is om vanuit de verzamelde data een beperkt aantal, meer geaggregeerde, indicatoren te definiëren, zoals:

- top 5 van gerealiseerde maatregelen (in aantallen terreinen);
- top 5 van geplande maatregelen (in aantallen terreinen);
- top 5 van belemmeringen en knelpunten voor het nemen van maatregelen (in aantallen terreinen waarvoor van toepassing);
- totaal aantal geplande maatregelen in de provincie;

- totaal aantal of percentage gerealiseerde maatregelen in de provincie sinds vorig meetmoment;
- totaal aantal geplande maatregelen in de provincie komende periode;
- totaal aantal of percentage terreinen in de provincie waar maatregelen zijn genomen (evt. uitgesplitst naar verschillende thema's).

D.5.3 Dataverzameling

De data die nodig zijn om de mate van duurzaamheid van bedrijventerreinen in een provincie vast te stellen, kunnen op verschillende niveaus worden verzameld. De manier waarop de data worden verzameld bepaalt ook het detailniveau en de kwaliteit van de verzamelde informatie.

Er kan *per terrein* een inventarisatie worden gedaan van de status van maatregelen op het gebied van duurzaamheid. Hierbij kunnen tevens basisgegevens van een terrein kunnen worden verzameld: type terrein (nieuw of bestaand), type bedrijvigheid, leeftijd, oppervlakte, etc. Daarnaast zou informatie over de kwaliteit van het betreffende terrein in kaart kunnen worden gebracht. Het gaat dan om: onderhoudsstatus (zijn er maatregelen nodig/gewenst door zowel gemeente als bedrijven), kwaliteitsbeoordeling, gesignaleerde knelpunten. Deze vorm van meten is zeer gedetailleerd en dus arbeidsintensief. Deze wijze van informatieverzameling is toegepast bij de nulmeting van de Provincie Utrecht. In Tabel 8 is voor een paar thema's een voorbeeld gegeven.

Tabel 8 Voorbeeld van dataverzameling door een vragenlijst per bedrijventerrein

Thema	Kenobject	Maatregel	Status				Niet uitgevoerd vanwege knelpunt: 1 Bestemmingsplannen 2 Onvoldoende interesse bij bedrijven 3 Kosten 4 Politieke wijzigingen 5 Capaciteit gemeenten 6 Overig
			Niet gepland	Gepland	In uitvoering	Gerealiseerd	
Economie	(Nuts)voorzieningen met hoog en/of duurzaam rendement	Toepassen van Warmte Kracht Koppeling (WKK)					
Milieu	Interactie met de omgeving en leefbaarheid	Benutting van reststoffen of afgekeurde producten als grond- en hulpstof					
Sociaal	Bedrijfsgerichte commerciële voorzieningen	Gezamenlijke organisatie kinderopvang, winkelcentra, sport- en recreatiefaciliteiten					
Ruimte	Intensivering ruimtegebruik	Meerlagig bouwen van bedrijfspanden					

Een andere mogelijkheid is om een inventarisatie *per gemeente* te doen. Per gemeente zou in kaart kunnen worden gebracht welke maatregelen wel of niet worden genomen op bedrijventerreinen of in hoeveel procent van de terreinen in de gemeente.

Het derde mogelijkheid is een meting te doen via medewerkers van de *provincie*. Op deze wijze kan relatief snel en eenvoudig een geaggregeerd beeld voor de hele provincie worden verkregen van maatregelen die veel of juist weinig worden toegepast. De nauwkeurigheid is in dit geval echter wel veel minder dan bij een inventarisatie per terrein of gemeente.

D.6 Variant 3: de flexmonitor

D.6.1 Opzet en doel

De flexmonitor brengt de kwaliteit van het beleid op provinciaal en gemeentelijk beleid en de effecten daarvan op terreinniveau op hoofdlijnen in kaart. Daarvoor worden enkele eenvoudig te meten kernindicatoren samengesteld. Provincies kunnen het detailniveau van de monitor aanpassen door de verschillende onderdelen verder uit te werken. Een provincie die meer inzicht wil in de ontwikkelingen op terreinniveau ontwikkelt dan een uitgebreide monitor om deze ontwikkelingen in kaart te brengen.

D.6.2 Uitwerking en dataverzameling

Bij de monitoring van de kwaliteit van het gemeentelijk en provinciaal beleid worden de geselecteerde procesaspecten (zie paragraaf D.4) kwalitatief gemeten. Voor ieder procesaspect wordt 1 vraag opgesteld die daarvan een beeld moet geven.

Ook wordt heel beperkt in beeld gebracht hoe het is gesteld met de duurzaamheid op de bedrijventerreinen in de provincie. Dit kan op twee manieren:

Variant 3a

Per thema wordt aan de provincie gevraagd wat de status is van de maatregelen op de bedrijventerreinen in de provincie, bijvoorbeeld met een kwalitatieve beoordeling:

- (vrijwel) alle;
- veel;
- weinig;
- (vrijwel) geen.

Gemeenten worden in deze variant niet bij de monitor betrokken. Eventueel kunnen ook de belemmeringen in beeld worden gebracht, evenals bij variant 2.

Tabel 9 Voorbeeld van variant 3a

Thema	Status				Niet uitgevoerd vanwege knelpunt: 1 Bestemmingsplannen 2 Onvoldoende interesse bij bedrijven 3 Kosten 4 Politieke wijzigingen 5 Capaciteit gemeenten 6 Overig
	Niet gepland	Gepland	In uitvoering	Gerealiseerd	
Gezamenlijk gebruik van utilities en installaties (Nuts)voorzieningen met hoog en/of duurzaam rendement					
Uitwisseling van energie, grondstoffen en water					
Collectieve inzameling en afvoer van afvalstoffen					
Combineren van het vervoer van goederen en personen					
Bereikbaarheid					
Intensivering van het gebruik van de ruimte					
Duurzaam bouwen					
Onderhoud en beveiliging terrein					
Collectieve organisatie bedrijventerrein					
Bedrijfsgerichte commerciële voorzieningen					
Interactie met de omgeving en leefbaarheid					

Variante 3b

Een andere mogelijkheid om een beeld te krijgen van de mate waarin duurzaamheid op de bedrijventerreinen verbeterd is, is door een aantal kwalitatieve vragen (een deel van de vragen is ook kwantitatief) te stellen per provincie, zie Tabel 10. Ook in dit geval worden gemeenten niet bij de monitor betrokken.

Tabel 10 Voorbeeld van variant 3b

Kenobject	Indicator
<i>Voortgang revitalisering</i>	Aantal en percentage bestaande terreinen dat gerevitaliseerd moet worden
	Percentage van betreffende terreinen waarvoor revitaliseringsplannen zijn
<i>Mate waarin aandacht voor dbt bij revitalisering</i>	Percentage van betreffende terreinen waar dbt expliciet is meegenomen in revitaliseringsplan
	Mate waarin aspecten van do (ruimte, sociaal, economisch, milieu) worden meegenomen in plannen (veel, weinig, niet)
<i>Voortgang nieuwe terreinen/uitbreiding</i>	Aantal hectares gepland nieuwbouw/uitbreiding versus gewenst
<i>Mate waarin aandacht is voor dbt in plannen</i>	Mate waarin aspecten van do (ruimte, sociaal, economisch, milieu) worden meegenomen in plannen (veel, weinig, niet)
<i>Belemmeringen</i>	Wat zijn de belangrijkste belemmeringen?



E Inventarisatie provinciaal beleid en monitorsystemen

E.1 Inventarisatie provinciaal beleid

Om eenduidige monitoring van het beleidsproces bij provincies mogelijk te maken is het van belang inzicht te hebben hoe dit proces bij de verschillende provincies is vormgegeven. Een belangrijke vraag is dan wat gemeenschappelijke of juist onderscheidende kenmerken zijn waarop gemonitord kan worden.

Voor de inventarisatie hebben we gebruik gemaakt van:

- *inventarisatie relevante beleidsdocumenten per provincie met betrekking tot dbt* die in dit project is uitgevoerd;
- Decisio bv (2003): *Herstructurering bedrijventerreinen*. Naar een optimale provinciale inzet; Opgesteld in opdracht van de Provincie Zuid-Holland;
- Decisio heeft het beleid t.a.v. herstructurering van de Provincies Zuid-Holland, Noord-Holland, Limburg, Overijssel, Brabant en Gelderland geïnventariseerd;
- Provincie Gelderland: *Overzicht stimuleringsbeleid DBT provincies*; interne notitie;
- de Provincie Gelderland heeft een samenvattend overzicht gemaakt van instrumenten die in het kader van dbt beleid in de 12 provincies worden ingezet.

Het beeld dat uit deze bronnen naar voren komt, is dat alle provincies wel op enigerlei wijze vorm hebben gegeven aan beleid ten aanzien van duurzame bedrijventerreinen. In de meeste provincies zijn doelstellingen geformuleerd, middelen gealloceerd en is een aantal beleidsinstrumenten ingezet ter bevordering van (aspecten van) duurzaamheid op bedrijventerreinen.

In grote lijnen kunnen 3 sporen worden onderscheiden bij de stimulering van dbt:

- procesbegeleiding/samenwerking;
- subsidiering;
- kennisoverdracht.

Nagenoeg alle provincies richten zich op procesbegeleiding en regionale samenwerking. Soms door convenanten of door procesbegeleiding te bieden bij dbt projecten. Meestal gaat het echter in algemene zin om het stimuleren van samenwerking in de regio (bijvoorbeeld door het opzetten van een platform).

De meeste provincies hanteren ook het subsidie-instrument bij dbt beleid. Soms als coördinator van TIPP subsidies. Vaak bieden provincies daarbij ondersteuning door het uitvoeren van scans of het opstellen van masterplannen voor bedrijventerreinen.

Alle provincies werken op één of andere wijze aan kennisoverdracht. Het instrumentarium varieert daarbij van het geven van cursussen en workshops tot het maken van handreikingen en het (mede) opzetten van voorbeeldprojecten.

Verschillen tussen de provincies uiten zich vooral in *de mate waarin* provincies duurzaamheid op bedrijventerreinen willen bevorderen. Dat komt tot uitdrukking in het feit dat verschillende ambitieniveaus zijn geformuleerd, dat provincies duurzaamheid op bedrijventerreinen in meer of mindere mate van strategisch belang achten en dat er bijvoorbeeld meer of minder middelen ter beschikking worden gesteld.

De monitoring van het beleidsproces dient zich te richten op het in kaart brengen van verschillen tussen provincies met betrekking tot gemeenschappelijke kenmerken in het beleid. We stellen daarom voor om de volgende gemeenschappelijke kenmerken van het provinciale dbt beleid in kaart te brengen:

- strategisch belang en ambitieniveau;
- mate waarin *binnen* de provinciale organisatie integraal wordt gewerkt;
- rollen en doelgroepen van het dbt beleid;
- mate en vorm waarin sturing plaatsvindt;
- hoeveelheid beschikbare middelen;
- kennismanagement binnen de provincie.

E.2 Inventarisatie monitorsystemen

De belangrijkste landelijke monitors in het kader van duurzame bedrijventerreinen zijn de monitoring van het programma dbt van het Ministerie van Economische Zaken (uitgevoerd door Novem) en de IBIS monitoring. Daarnaast zijn er enkele provinciale monitors te onderscheiden zoals de monitoring dbt van de Provincies Utrecht, Gelderland, Overijssel en Noord-Brabant. De monitors zijn gericht op het in kaart brengen van *effecten* van beleid op bedrijventerreinen. Het (provinciaal) *beleid* wordt niet gemonitord middels deze systemen. Wel worden in de provinciale monitors enkele indicatoren met betrekking tot gemeentelijk beleid meegenomen.

Hieronder geven we een korte beschrijving van de belangrijkste landelijke en provinciale monitors met betrekking tot duurzame bedrijventerreinen.

Daarnaast is het interessant om te vermelden dat de Provincie Zuid-Holland momenteel bezig is met het ontwikkelen van een *kwaliteitszorgsysteem* waar bedrijventerreinen op vrijwillige basis aan kunnen meedoen. Hierbij is echter geen sprake van een monitor.

En in Fryslân is een duurzaamheidstoets ontwikkeld waarin 27 aspecten van duurzame bedrijventerreinen worden beoordeeld. In Noord-Holland wordt niet gewerkt aan een monitor, maar zijn wel twee programma's op gebied van duurzame bedrijventerreinen geëvalueerd.

E.2.1 Monitor dbt programma EZ

Novem coördineert het programma dbt van het Ministerie van Economische Zaken. Novem draagt zorg voor de monitoring van dit programma. Daarbij gaat het om monitoring op drie niveaus:

- programmamonitoring (financieel en inhoudelijk);
- projectmonitoring (algemeen, inhoudelijk, voortgang, contactpersoon);
- bedrijventerreinenmonitoring (bijvoorbeeld milieuthema's).

De gegevens worden deels ontsloten via de website van Novem. In een eerste reactie liet Novem blijken dat de gegevens uit de database zelf niet zondermeer op een andere wijze beschikbaar worden gesteld (telefonisch contact met Novem op 13 november 2003). Daarmee zijn de gegevens van deze monitor niet direct toegankelijk/buikbaar voor de IPO monitor. Een fundamenteeler probleem voor gebruik van de resultaten van deze monitor voor de IPO-monitor dbt is dat hij zich beperkt tot de projecten waarvoor subsidie is aangevraagd in het kader van dit Novem programma. Hierdoor geeft het slechts inzicht in een deel van alle dbt projecten die worden gepland of uitgevoerd.

We concluderen dat de monitor van het dbt programma van EZ geen geschikte kandidaat is om als databron te gebruiken. Wel zou het interessant kunnen zijn om de resultaten van de monitor van het dbt programma van EZ te vergelijken met de IPO-monitor dbt zodra de eerste resultaten daarvan beschikbaar zijn.

E.2.2 IBIS monitor

De IBIS⁵ monitor is een gezamenlijke activiteit van de provincies in Nederland, Directoraat Generaal Ruimte, ETIL en ETIN Adviseurs, waarbij het DG Ruimte het initiatief heeft. Middels de monitor worden bedrijventerreinen en kantorenlocaties geïnventariseerd.

Ten aanzien van bedrijventerreinen worden de volgende onderwerpen gemonitord:

- uitgifte op bedrijventerreinen;
- aanbod op Bedrijventerreinen;
- prijsgegevens van bedrijventerreinen;
- minimale en maximale verkoopprijs per provincie;
- kwaliteitsgegevens van bedrijventerreinen;
- terreintypen;
- milieuwetgeving;
- ontsluiting van terreinen;
- veroudering van terreinen.

Ten aanzien van kantoorlocaties geeft deze monitor inzicht in:

- aanwezig vloeroppervlak;
- te realiseren vloeroppervlak;
- gerealiseerd vloeroppervlak;
- prijsgegevens van kantoorlocaties;
- gemiddelde prijs vloeroppervlak;
- kenmerken van kantoorlocaties.

Gegevens worden verzameld per bedrijventerrein of kantorenlocatie. Gegevens worden via provincies door gemeenten aangeleverd. De monitoring gaat uit van een respons van 100%. Daar waar gemeenten geen gegevens aanleveren worden gegevens uit voorgaande jaren overgenomen. Ten aanzien van nieuwe on-

⁵ IBIS = integraal bedrijventerreinen informatiesysteem.

derwerpen (bijvoorbeeld veroudering van terreinen) is het responspercentage nu ongeveer 80%.

We concluderen dat de IBIS monitor op dit moment onvoldoende informatie biedt voor een IPO-monitor dbt. IBIS lijkt wel een geschikte kandidaat om als databron te gebruiken, door de vragen m.b.t. individuele terreinen (benodigd voor deel 3 van de monitor, zoals in Figuur 1 is weergegeven) toe te voegen aan de bestaande IBIS vragenlijst.

E.2.3 Provincie Utrecht: nulmeting dbt

Ten behoeve van het economische en milieubeleid heeft de provincie Utrecht een nulmeting uitgevoerd naar de stand van zaken op bedrijventerreinen t.a.v. duurzame ontwikkeling. In deze nulmeting is aandacht voor drie aspecten van duurzaamheid te weten: people, planet en profit. De nulmeting bestaat uit twee onderdelen:

- een algemeen deel over het beleid en proces in de gemeente ten aanzien van duurzaamheid;
- een deel dat de situatie op de bedrijventerreinen in de gemeente onder de loep neemt.

Feitelijk gaat het dan om monitoring van deel 2 en deel 3 zoals in Figuur 1 is weergegeven.

Doel van de nulmeting was in hoofdzaak om kansen en mogelijkheden en knelpunten voor duurzame bedrijventerreinen in kaart te brengen zodat de provincie haar beleid daar optimaal op af kan stemmen. Het provinciaal beleid zelf is daarom niet in de nulmeting betrokken. De nulmeting is uitgevoerd door middel van enquêtes en interviews met gemeenteambtenaren en contactpersonen van bedrijventerreinen.

De respons was hoog (97% van de gemeenten, 91% van de bedrijventerreinen voor het terreinspecifieke deel van de enquête). De uitvoerders van de nulmeting tekenen echter wel aan dat interpretatie van de enquêtegegevens voorzichtig plaats dient te vinden omdat de enquêtes niet allemaal correct zijn ingevuld.

E.2.4 Provincies Gelderland en Overijssel: uitbreiding IBIS

De Provincie Gelderland heeft in aanvulling op de IBIS vragenlijst een vragenlijst ontwikkeld voor het monitoren van duurzame ontwikkeling op bedrijventerreinen. Met deze monitor wordt in kaart gebracht welke maatregelen er worden genomen op bedrijventerreinen en worden per bedrijventerreinen mogelijke knelpunten gesignaleerd. De monitor brengt daarnaast het gemeentelijk beleid in kaart voor zover dat betrekking heeft op specifieke bedrijventerreinen. De monitor gaat bijvoorbeeld wel in op aspecten t.a.v. specifieke bestemmingsplannen maar niet op de vraag of een gemeente generiek beleid hebt.

De Provincie Overijssel heeft een soortgelijke monitor en de Provincie Noord-Brabant werkt aan een verbreding van de IBIS monitor t.a.v. ruimtegebruik.



E.2.5 Provincie Noord-Brabant: monitoring dbt

Voor de Provincie Noord-Brabant is een tweetal ontwikkelingen interessant om te melden in het kader van monitoring dbt.

De provincie beschikt over een monitor om duurzame ontwikkeling in kaart te brengen. Deze monitor, ontwikkeld door TELOS, richt zich feitelijk op het in kaart brengen van uiteindelijke effecten van beleid op de zogenaamde 'voorraden' (bijvoorbeeld voorraad kapitaalgoederen). In de voorraad 'kapitaalgoederen' is een aantal indicatoren opgenomen die specifiek betrekking hebben op bedrijventerreinen. Voorbeelden zijn:

- percentage verouderd bedrijventerrein;
- voorraad bedrijventerrein per capita;
- uitgegeven bedrijventerrein per werkende.

Hierbij vormt de situatie van bedrijventerreinen - en dan voornamelijk de economische situatie - een onderdeel van het totale duurzaamheidsbeeld van Noord-Brabant als geheel.

Het in kaart brengen van de situatie met betrekking tot bedrijventerreinen dient in het TELOS model om het duurzaamheidsniveau van de provincie in kaart te brengen. In hoeverre de bedrijventerreinen in de provincie duurzaam zijn wordt uit de monitor niet duidelijk.

Naast dit TELOS model is eind 2003 een onderzoek gepresenteerd waarin specifiek een model is opgezet om de duurzaamheid op een bedrijventerrein te kunnen kwantificeren⁶. Hiervoor zijn 7 thema's benoemd die gemeten worden: energie, logistiek, materialen, water, ruimte, hinder en biodiversiteit.

De 'duurzaamheidspotentie' beschrijft de status van deze aspecten voor een bepaald jaar met een score van 0 tot 1. Deze potentie wordt weergegeven in een webdiagram. De oppervlakte van het web is een maat voor de duurzaamheid van een bepaald terrein. Indien alle aspecten de waarde 1 hebben dan kan het terrein volledig duurzaam worden genoemd.

E.2.6 Conclusies bruikbaarheid voor monitor

Omdat een breed draagvlak noodzakelijk is voor de uitvoering is ervoor gekozen een nieuwe monitor te ontwikkelen. De verschillende suggesties, ervaringen, tips en opmerkingen zijn verwerkt tot één systeem waarmee in principe iedere provincie aan de slag kan.

Bij deze ontwikkeling is uiteraard wel gekeken naar de al beschikbare monitoringssystemen en de mogelijkheden die deze bieden. Hieruit blijkt dat verschillende systemen een aanvulling kunnen vormen op de nieuwe monitor. En door de flexibiliteit is het zelfs mogelijk om gedeelten te vervangen zonder de uniformiteit, het hoofddoel van de monitor, te verliezen. Een voorbeeld is de nulmeting van de provincie Utrecht. In deze monitor zit een gedeelte dat sterke overeenkomsten heeft met deel 3 van de nieuw ontwikkelde monitor.

⁶ F. Janssen, W. Kontz en C. van den Thillart; *Duurzame bedrijventerreinen monitor Pilot Rietvelden - De Vutter*; Eindhoven; 2003.



F Overzicht van concrete maatregelen op bedrijven-terreinen

Thema	Concrete maatregel (kenobject)
Gezamenlijk gebruik van utilities en installaties	Gezamenlijk gebruik van energiebronnen (b.v. stoom, gas, elektriciteit).
	Gezamenlijk gebruik van afvalwaterzuivering.
	Gezamenlijk gebruik van installaties voor perslucht.
	Gezamenlijk gebruik van een warmtenet.
	Gezamenlijke inkoop (duurzame) energie, water, etc.
	Utility management.
(Nuts)voorzieningen met hoog en/of duurzaam rendement	Toepassen van Warmte Kracht Koppeling (WKK).
	Toepassen van duurzame energie (zonne- en windenergie, biomassa).
	Industriewater uit oppervlaktewater en regenwater (grijswatercircuit).
	Industriewater uit het effluent van een rioolwaterzuivering.
	Installatie gescheiden rioolstelsel (bijv. regenwater naar oppervlaktewater).
	Gescheiden riolering (voor hergebruik en lozing).
	Koude/warmteopslag in de bodem.
Uitwisseling van energie, grondstoffen en water	Benutting van restwarmte / restkoude tussen bedrijven onderling.
	Benutting van reststoffen of afgekeurde producten als grond- en hulpstof.
	Benutting van reststoffen als brandstof tussen bedrijven onderling.
	Onderlinge benutting van verpakkingsmaterialen.
	Hergebruik van afvalwater als proceswater tussen bedrijven onderling.
	Sluiten kringlopen, bijvoorbeeld gesloten koelwatersystemen.
	Benutting van hoogcalorische afvalstoffen voor verbranding.
Collectieve inzameling en afvoer van afvalstoffen	Collectief afvalcontract.
	Gezamenlijk afvaldepot / milieupark / palletinstallatie.
	Gezamenlijke lokale verwerking (bijv. lokale vergistinginstallatie).
	Preventieteams en -kringen.
	Reparatiefaciliteit.
	Gescheiden afvalinzameling.
Combineren van het vervoer van goederen en personen	Onderlinge coördinatie van het goederenvervoer (voornamelijk combineren van vrachten).
	Ruimtelijke concentratie van vervoerders en bedrijven met omvangrijke en frequente goederenstromen.

Thema	Concrete maatregel (kenobject)
	Gezamenlijk busvervoer van personeel, bijv. minibussen, busdienst 'van deur tot deur'.
	Gezamenlijke coördinatie carpoolers.
	Gezamenlijke deelauto's, deelfietsen en deeltaxi's.
	Collectieve pakketdiensten.
	Gezamenlijke terminals met een spoor-, water- of buisaansluiting.
	Multimodale transportcentra.
	Transferia en vrije busbanen voor optimaal personenvervoer.
	Het verkeer wordt via bepaalde routes het terrein over geleid.
Bereikbaarheid	Aansluiting op het auto(snel)net en/of op het OV wordt verbeterd.
	Bereikbaarheid terrein te voet, per fiets, auto en/of OV verbeterd.
	De bewegwijzering naar en/of het terrein wordt verbeterd.
	De weginfrastructuur op het terrein wordt verbeterd.
	Parkeren, laden en lossen worden vergemakkelijkt.
	Terreinverlichting wordt verbeterd.
Intensivering van het gebruik van de ruimte	'Verzamelen' van bedrijven (bedrijfsverzamelgebouwen) met gedeelde ruimtes (receptie, kantine e.d.).
	Clustering van bedrijven met dezelfde faciliteiten, processen etc. of juist een clustering van bedrijven die elkaar aanvullen.
	Meerlagig bouwen van bedrijfspanden (stapelen en ondergronds bouwen bijv. t.b.v. parkeren of opslag).
	Gezamenlijke parkeervoorziening voor auto's.
	Gezamenlijk opstellen van vrachtauto's.
	Gezamenlijk gebruik (vracht)autowasplaats.
	Gezamenlijk gebruik van een onderhoudswerkplaats.
	Gezamenlijke opslag van goederen en materialen.
	Ontwikkelen van vrijgekomen bedrijfsruimte.
	Concentratie van groenstroken.
	Zonebeheersysteem.
	Schakelen van panden.
Bouwen	Bouwvergunning bedrijven bevat bepalingen tav duurzaam bouwen.
	Isolatie maatregelen.
Onderhoud en beveiliging terrein	Collectief groenbeheer.
	Collectief waterbeheer.
	Collectieve terreinbeveiliging.
	Collectief onderhoud van gebouwen en groen.
	Gezamenlijke bedrijfsbrandweer.
Collectieve organisatie bedrijventerrein	Oprichting van een ondernemersvereniging op het terrein.
	Opzetten parkmanagement.
	Calamiteitenplan.

Thema	Concrete maatregel (kenobject)
	Bij acquisitie nieuwe bedrijven wordt gelet op kansen duurzaamheid.
	Gezamenlijke grondvoorraden.
	Ontwikkelen van strategische grondvoorraden.
	Stimuleren toepassing milieudoorlichting van bedrijven op het terrein.
Bedrijfsgerichte commerciële voorzieningen	Vergader- en opleidingsfaciliteiten en flexibele kantoren.
	Gezamenlijke organisatie kinderopvang, winkelcentra, sport- en recreatiefaciliteiten.
	Gezamenlijke voorzieningen: winkel, servicepunt, horeca, benzine-stations, bancaire en postale voorzieningen.
	Gezamenlijk gebruik internet t.b.v. informatievoorziening/-uitwisseling.
	ICT infrastructuur op het terrein wordt verbeterd (bijv. breedband).
	ARBO aspecten collectief regelen.
Interactie met de omgeving en leefbaarheid	Verstoring ecologische / landschappelijke kwaliteiten beperken.
	Geluidwerende maatregelen.
	Hinder voor de omgeving wordt voorkomen.
	De verstoring van de grondwaterhuishouding wordt aangepakt.
	Aanleg groenstroken, maar ook mogelijk: beheer van oevers e.d.
	Aanleg (helofyten)vijver, mede t.b.v. bluswater.
	Regenwateropvang en wadi's, benutting van grijs water.
	Nestgelegenheden voor vogels.
	Vleermuiskasten.
	Uitstraling openbare en private terreinen worden afgestemd.
	Uitstraling van het terrein als geheel wordt aangepakt.
	Orde en netheid van het terrein worden aangepakt.
	Structurele communicatie met omwonenden.
	Minderheden worden doelbewust ingeschakeld in het arbeidsproces.
	Bedrijvigheid wordt afgestemd op de opleidingen in de regio.
	Bedrijvigheid wordt afgestemd op het arbeidsaanbod in de regio.
	Ruimtelijke kwaliteit: aandacht voor architectuur, cultuurhistorie en kunst.
	Mogelijkheid tot gebruik van parkeergelegenheid door omwonenden, buiten werktijden.
	Mogelijkheid tot gebruik van faciliteiten als sportvoorzieningen, kantine, vergaderzalen e.d.



G Duurzaamheidscores per maatregel zoals gebruikt voor de pilot

	<i>Economie</i>	<i>Ecologie</i>	<i>Sociaal</i>
Gezamenlijk gebruik van utilities en installaties			
Energiebronnen	1	2	0
Afvalwaterzuivering	1	2	0
Perslucht	1	1	0
Warmtenet	1	2	0
Gezamenlijke inkoop	2	1	0
Utilitymanagement	1	2	0
Collectieve organisatie bedrijventerrein			
Bedrijvenvereniging	1	0	1
Parkmanagement	2	0	1
Calamiteitenplan	0	1	2
Duurzaamheidskansen bij acquisitie	0	2	0
Gezamenlijke grondvoorraden	1	1	0
Ontwikkelen strategische grondvoorraden	1	1	0
Milieudoorlichting	1	2	0
Bedrijfsgerichte commerciële voorzieningen			
Vergader- en opleidingsfaciliteiten	1	0	2
Gezamenlijke organisatie kinderopvang, horeca, winkels, etc.	1	0	2
Gezamenlijke voorzieningen (winkels, etc.)	1	0	2
Gezamenlijk gebruik internet	1	0	1
Verbetering ICT infra	2	0	0
Arbo collectief geregeld	1	1	2
Collectieve arbeidsvoorwaarden	0	0	2



H Weging

H.1 Waarom weging?

Met behulp van de dbt-indicator (in de compacte of de uitgebreide vorm) wordt in kaart gebracht welke maatregelen op de betreffende bedrijventerreinen zijn uitgevoerd of aan welke maatregelenpakketten aandacht wordt geschonken. Op deze wijze ontstaat inzicht in de accenten waarmee invulling wordt gegeven aan 'duurzaamheid'. Zichtbaar wordt dat het ene bedrijventerrein vooral projecten realiseert op het terrein van bijvoorbeeld bereikbaarheid en bedrijfsgerichte commerciële voorzieningen, en het andere vooral rond bijvoorbeeld het gezamenlijk gebruik van *utilities* en installaties.

Hiermee kan echter nog geen antwoord worden gegeven op de vraag: 'Is dit een duurzaam bedrijventerrein?', of: 'Hoe duurzaam is dit terrein?' Om dit te kunnen beantwoorden is het nodig te weten hoeveel een bepaalde maatregel bijdraagt aan duurzaamheid. Elke maatregel heeft immers zijn eigen effect. Dit is afhankelijk van:

- *De aard van de maatregelen(pakketten)*
Elke maatregel heeft zijn eigen 'duurzaamheidsprofiel': een bijdrage aan een voor die maatregel specifieke mix van duurzaamheidsaspecten. Een paar voorbeelden: gezamenlijke opslag van goederen of materialen kan bijvoorbeeld leiden tot een afname van de milieudruk (in de zin van ruimtegebruik, eventueel energieverbruik in geval van koeling), en tot een kostendaling. Benutting van reststoffen leidt tot een verminderde afvalstroom en verminderde inzet van primaire grondstoffen; het soort stof bepaalt het type effect. Gezamenlijke voorzieningen kan leiden tot een grotere omzet en tot een verbetering van de werkomgeving.
- *De 'omvang' van de maatregelen*
De 'omvang' (grootte, vermogen, etc.) van de maatregel bepaalt hoeveel deze bijdraagt aan het betreffende duurzaamheidsaspect. Zo is de grootte van het effect van een gezamenlijke opslagruimte afhankelijk van onder andere de grootte van die ruimte. Bij de benutting van reststoffen is dit de hoeveelheid ingezette stoffen. De effecten van gezamenlijke voorzieningen hangt eveneens af van de omvang van de gebouwen, werkgelegenheid, omzet, etcetera.

Maar hoeveel draagt het effect van de maatregel bij aan duurzaamheid? Dit is lastig te bepalen omdat de maatregelen ongelijksoortige effecten veroorzaken. Het betekent het vergelijken van appels en peren. Weging kan helpen om de verschillende effecten te aggregeren tot één 'duurzaamheidsparameter'. Hierbij zullen niet alleen de milieueffecten onderling gewogen moeten worden, ook economische, sociale en ecologische aspecten zullen onderling vergelijkbaar gemaakt moeten worden.

H.2 Wat leggen we op de weegschaal?

De stand van zaken op het gebied van weging op de drie aspecten van duurzaamheid is als volgt:

- *Milieuaspecten*
Effecten kunnen worden geaggregeerd tot het niveau van milieuthema's, waar effecten van verschillende stoffen met behulp van thema-equivalenten op één noemer gebracht kunnen worden. De aggregatie of weging van verschillende milieuthema's kan gebeuren met behulp van schaduw prijzen of weging met behulp van een panel⁷.
- *Economische aspecten*
Veelal worden deze uitgedrukt in geld. Dit kan zijn in omzet, kosten, baten per uitgegeven euro, etc. Maar ook werkgelegenheid is een gebruikelijke parameter op dit gebied.
- *Sociale aspecten*
Deze zijn zeer divers van aard, en ook vaak kwalitatief (verbetering van de kwaliteit van de leef- of werkomgeving). Er is geen eenduidige parameter die uitdrukking geeft aan deze aspecten.

Wat betekent dit voor de monitor dbt? De maatregelen die genomen kunnen worden om bedrijventerreinen een duurzaam karakter te geven, zijn zeer divers. De bijdrage ervan aan duurzaamheid kan niet op eenduidige wijze worden bepaald: er is geen geaggregeerde 'duurzaamheidsparameter' voorhanden. Weging kan uitkomst bieden. Dit kan worden gedaan door:

- weegfactoren te koppelen aan de maatregelen;
- weegfactoren te koppelen aan de effecten van maatregelen.

Aan elke maatregel, respectievelijk effect wordt bijvoorbeeld een weegfactor tussen 1-5 of 1-10 toegekend. De totaalscore aan weegfactoren is de 'duurzaamheidscore' van het terrein.

Cruciaal hierin is uiteraard het toekennen van weegfactoren. Hiervoor zijn verschillende methodieken beschikbaar. De bekendste zijn:

- *Panel (Delphi-methode)*
Een groep betrokkenen of deskundigen geeft aan elke maatregel/effect een weegfactor. Deze vorm van weging gebeurt bijvoorbeeld in de Eco-indicator van Pré.
- *Distance-to-target*
Elk effect krijgt een weegfactor die afhangt van de mate waarin het huidige effect verwijderd is van het doelniveau.
- *Schaduw prijzen*
Er wordt gewogen met schaduw prijzen⁸, waarbij (geaggregeerde) milieukentallen worden uitgedrukt in geld.

Voor de dbt-indicator is alleen de panelmethode geschikt: voor bedrijventerreinen is geen doelstelling voor duurzaamheid gesteld waardoor de distance-to-target methode ongeschikt is. Schaduw prijzen zijn (vooralsnog) alleen berekend voor

⁷ Schaduw prijs is gelijk aan de marginale kosten voor de reductie van de betreffende stof tot een bepaald doel.



een beperkt aantal milieuthema's; de ontwikkeling ervan voor bijvoorbeeld sociale thema's is niet op korte termijn te verwachten.

Wel is het denkbaar om alleen de milieuthema's te aggregeren, met behulp van de panelmethode, schaduwprizen of het hanteren van de EPL-bedrijventerreinen (EPL-bt).

Op grond van bovenstaande adviseren we het volgende voor de dbt-indicator:

Korte termijn:

Geen weging toepassen en de maatregelthema's als aggregatieniveau hanteren. Dit betekent dat bedrijventerreinen niet kunnen worden getoetst aan een 'duurzaamheidslat'.

Middellange termijn:

- weging per maatregel met behulp van de panelmethode; óf
- weging van de milieukant van duurzaamheid met behulp van schaduwprizen of de EPL-bt.

Lange termijn:

Weging per effect met behulp van de panelmethode. Dit is preciezer dan weging per maatregel, maar is alleen zinvol als dit meerwaarde heeft voor het gebruik van de dbt-indicator.



I Lijst deelnemers

Jeroen Akse	- Provincie Drenthe
Willem Huizing	- Provincie Drenthe
Frits Roemers	- Provincie Drenthe
Paul van Dijk	- Provincie Noord-Brabant
Hans Wassenberg	- Provincie Noord-Brabant
Ingrid Schuringa	- Provincie Utrecht
Peter van de Broek	- Provincie Utrecht
Leo de Klerk	- Provincie Zuid-Holland
Joost Roeterdink	- Provincie Gelderland
Ruud Krijnen	- Provincie Flevoland
Aleida van de Akker	- Provincie Zuid-Holland
Leo de Klerk	- Provincie Zuid-Holland
Martijn Droge	- Provincie Noord-Holland
Paul Scherrenberg	- Gemeente Tilburg
Jody Broeders	- Gemeente Tilburg
Jet Westhof	- Gemeente Gorinchem
Bart Kennis	- KvK Rivierenland
Bastiaan Kok	- KvK Rivierenland
Wil van Duijvenbooden	- RIVM
Bas Spekreijse	- DCMR
Klaas Jan Noorman	- KNN Milieu
Gerwin Wiersma	- KNN Milieu
Huib van Essen	- CE
Ingeborg de Keizer	- CE

Agendaleden

Nicole Stevelmans	- Provincie Limburg
Ester Temme	- Provincie Limburg
Sicco de Haan	- Provincie Flevoland
Harrie Hamstra	- Provincie Overijssel
Tjitte de Vries	- Provincie Groningen
Hans Hermse	- Provincie Groningen
Leo Leynse	- Provincie Zeeland
H.J. Bouwers	- Provincie Friesland
Maarten van Leeuwen	- Novem
Ruud Bruggeman	- IPO

Tijdens het project is tevens contact geweest met de Ministeries van VROM en EZ, VNO-NCW en MKB Nederland.